



Váš dopis zn.:

Ze dne:

Naše značka: 2015/ 01341/HL/02

Datum: 9.2.2015

Vyřizuje: Ing. Petr Tesař

Tel.: 469 648 126

E-mail: tesar@hamzova-lecebna.cz

Věc: Poskytnutí dodatečných informací č.5 k veřejné zakázce - evid. č. 505234

V souladu s § 49 odst. 3 zákona č. 137/2006 Sb., o veřejných zakázkách, v platném znění (dále jen „zákon“), poskytuje zadavatel všem uchazečům v otevřeném zadávacím řízení na veřejnou zakázku na dodávky s názvem **HL Luže – Košumberk - rekonstrukce trafostanice, el.rozveden a náhradního zdroje**“, zveřejněné ve Věstníku veřejných zakázek dne 7.1.2015 pod ev. č. 505234 (zadávací dokumentace č. 935/14/TES), následující dodatečné informace k zadávacím podmínkám:

a) Dotaz zájemce:

Dobrý den, prosím o odpověď na dotazy :

1/ Je nutné dodržet striktně max. rozměry soustrojí 4500x2000x2200mm (DxŠxV).

2/ Reference se týkají pouze náhradního zdroje nebo kompletní dodávky včetně stavebních prací a el. mont. činností ?

Odpověď zadavatele:

Maximální rozměry soustrojí je nutno dodržet.

Reference se týkají obdobného předmětu plnění, podrobně viz. bod 8.3. , část A.7 zadávací dokumentace.

b) Další dotaz zájemce:

Dobrý den, ohledně výběrového řízení „HL Luže – Košumberk – rekonstrukce trafostanice, el. rozveden a náhradního zdroje“ Vás prosím o vyjasnění.

Přílohou SoD č.2 je „dohoda o vzájemných vztazích, závazcích a povinnostech mezi smluvními stranami „ – tuto dohodu jsem v zadávací dokumentaci nenašla.

Prosím o zaslání či vysvětlení, zda se příloha č.2 do VŘ má přikládat ?

Dále Vás prosím o info, zda-li by jste mohli SoD zaslat ve formátu word ?

Odpověď zadavatele:

Příloha č.2 smlouvy „Dohoda o vzájemných vztazích, závazcích a povinnostech mezi smluvními stranami v oblasti bezpečnosti práce a požární ochrany“, která je písemnou informací o rizicích a dokladem o dohodnuté koordinaci mezi stranami při zajišťování bezpečnosti a ochrany zdraví při práci, ve smyslu § 101 odst.3 zákona č.262/2006 Sb., zákoníku práce, ve znění pozdějších předpisů a zákona č.309/2006 Sb.,



o zajištění dalších podmínek bezpečnosti a ochrany zdraví při práci“ se bude podepisovat až s vybraným uchazečem, nyní se k nabídce nepřikládá. Pouze pro orientaci uchazečů zadavatel tento návrh dohody přikládá v příloze tohoto dopisu.

Zadavatel nemůže smlouvu předložit ve formátu word. Smlouvu zadavatel záměrně uvedl ve formátu pdf, aby uchazeči pouze rukou doplnili údaje, které jsou určeny k vyplnění (viz. čl. 8.3, část C.1 zadávací dokumentace).

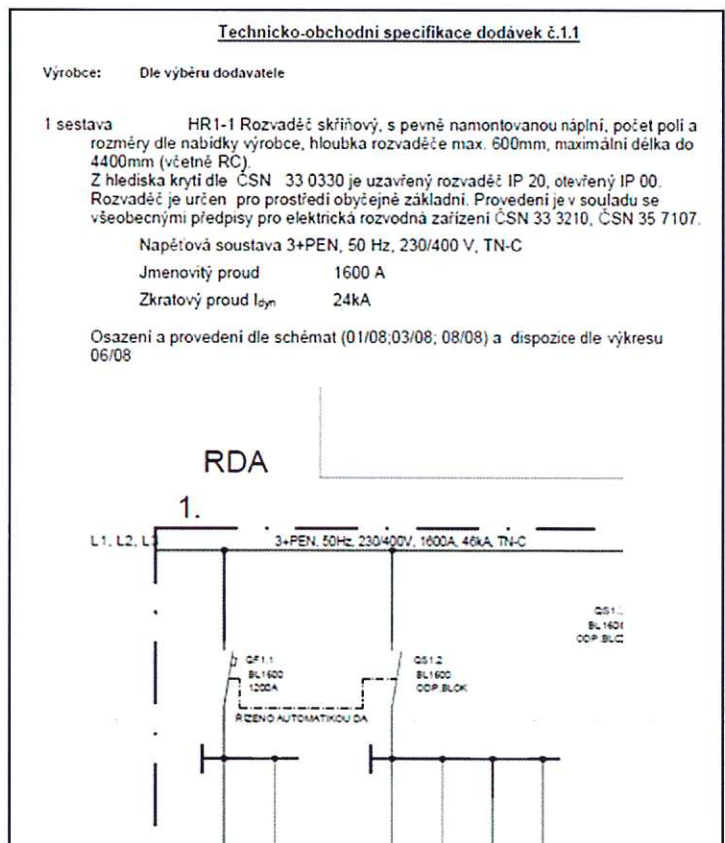
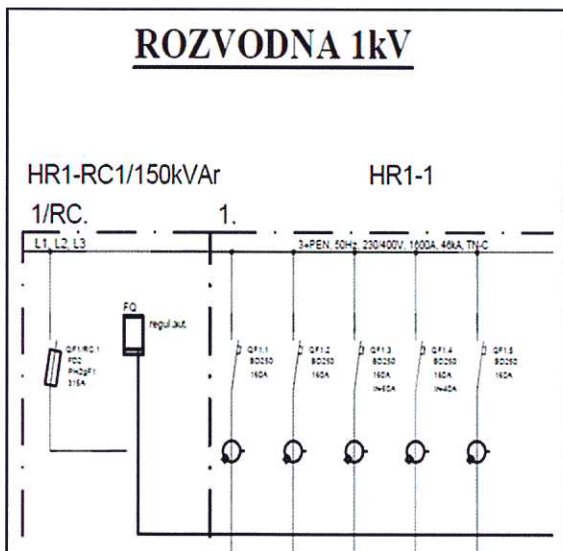
c) Další dotaz zájemce:

Dotaz 1)

Předpokládaná hodnota veřejné zakázky činí dle bodu 3.2.ZD 4.500.000Kč bez DPH, je tato částka pro uchazeče nepřekročitelná?

Dotaz 2)

Hodnoty zkratových odolností rozvaděčů HR1-1 a RDA jsou rozdílné TZ (24kA) výkresy (46kA) viz přiložený obrázek, můžete specifikovat požadavek?



Odpověď zadavatele:

Tato částka 4.500.000,-Kč bez DPH je předpokládanou cenou veřejné zakázky a je možné ji překročit.

Hodnota zkratových odolností rozvaděčů HR1-1 a RDA je $I_{dyn}=24kA$.



**Hamzova léčebna
Luže-Košumberk**
VÁŠ REHABILITAČNÍ ÚSTAV

Podle § 48 odst. 1 zákona uveřejnil zadavatel zadávací dokumentaci na svém profilu <https://www.egordion.cz/nabidkaGORDION/zakazka.seam?idZak=MjAxNTAwMSZ0ZXNhcg==> i na svých webových stránkách.

V souladu s § 49 odst. 3 zákona uveřejňuje zadavatel i výše uvedené dodatečné informace na svém profilu i na svých webových stránkách.

Hamzova odborná léčebna
pro děti a dospělé
Košumberk 80, 538 54 Luže
Ing. Jiří Půža
náměstek HTS
IČ: 00183024 DIČ: CZ00183024 -1-

.....
Ing. Jiří Půža
nám.HTS

Příloha č.1 - příloha č.2 smlouvy „Dohoda o vzájemných vztazích, závazcích a povinnostech mezi smluvními stranami v oblasti bezpečnosti práce a požární ochrany“, která je písemnou informací o rizicích a dokladem o dohodnuté koordinaci mezi stranami při zajišťování bezpečnosti a ochrany zdraví při práci, ve smyslu § 101 odst.3 zákona č.262/2006 Sb., zákoníku práce, ve znění pozdějších předpisů a zákona č.309/2006 Sb., o zajištění dalších podmínek bezpečnosti a ochrany zdraví při práci“

PŘÍLOHA Č. ...

ke smlouvě o dílo č:

uzavřené na akci

Dohoda o vzájemných vztazích, závazcích a povinnostech mezi smluvními stranami v oblasti bezpečnosti práce a požární ochrany

Předmluva

Dohoda, po seznámení a podepsání stranami, se stává nedílnou součástí výše uvedené smlouvy.

Tento dokument je písemnou informací o rizicích a dokladem o dohodnuté koordinaci mezi stranami při zajišťování bezpečnosti a ochrany zdraví při práci, ve smyslu § 101 odst. 3 zákona č. 262/2006 Sb., zákoníku práce, ve znění pozdějších předpisů, zákona č. 309/2006 Sb., o zajištění dalších podmínek bezpečnosti a ochrany zdraví při práci, ve znění pozdějších předpisů a zákona č. 133/1985 Sb. o požární ochraně, ve znění pozdějších předpisů.

Další záznamy o informacích a koordinacích, pokud to bude situace vyžadovat, se uvedou např. ve stavebním deníku nebo v zápisech z kontrolních dnů.

1 Osoby určené k předání a převzetí pracoviště

Za objednatele (zaměstnavatele pověřeného koordinací provádění opatření k ochraně bezpečnosti a zdraví zaměstnanců) pracoviště předává:

Název firmy (obchodní jméno): **Hamzova odborná léčebna pro děti a dospělé (HL)**

Košumberk 80

538 54 Luže

IČ: 00183024

DIČ: CZ00183024

..... - funkce: - telefon:

Dále se předání pracoviště za objednatele účastnili:

..... - funkce: - telefon:

Za zhotovitele pracoviště přebírá:

Název firmy (obchodní jméno):

IČ:

DIČ: CZ

- funkce: jednatel

- telefon:

Osoba odpovědná za dodržování předpisů BOZP na pracovišti zhotovitele:

..... - funkce: - telefon:

Dále se převzetí pracoviště za zhotovitele účastnili:

- funkce:

- telefon:

- funkce:

- telefon:

2 Stručný popis prací, které budou prováděny

- a) **Zhotovitel se zavazuje pro objednatele provést dílo** v rozsahu uvedeném v zadávací dokumentaci a upřesněné v rámci předání pracoviště objednavatelem. Uvedené práce budou prováděny souladu s výše uvedenou smlouvou o dílo (dále jen smlouva).

b) Předpokládaná doba provádění prací:

- dle ustanovení ve smlouvě.

2.1 Práce se zvýšeným nebezpečím

Jsou to práce, během nichž hrozí zvýšené nebezpečí:

- vzniku úrazu nebo trvalého poškození zdraví (elektrickým proudem, popálením, zadušením, otravou, zářením, hlukem apod.)
- vzniku požáru nebo výbuchu.

2.1.1 Pro účely této dohody se v HL za práce se zvýšeným nebezpečím považují mj. činnosti, při nichž se používá otevřený oheň nebo jiné zdroje zapálení v přítomnosti hořlavých látek tuhého, kapalného nebo plynného skupenství.

Jsou to zejména:

- svářečské práce - podle vyhlášky MV č. 87/2000 Sb., ČSN 05 0600, ČSN 05 0601, ČSN 05 0610, ČSN 05 0630 (elektrickým obloukem, plamenem a při řezání kyslíkem)
- broušení a řezání materiálů za vzniku jisker, pájení a letování
- práce se živnicemi - např. s rozehřátým asfaltem apod.
- práce s propan-butanovými hořáky - opalování, nahřívání materiálů
- manipulace s hořlavými kapalinami - např. natěračské práce
- lepení krytín na podlahy, stěny, stropy a jiné konstrukce
- práce v uzavřených a těsných prostorách - např. podzemní kolektory, podzemky, šachty apod.
- práce pod vodou, v mokřích, vlhkých nebo horkých podmínkách
- práce na nádobách, potrubích a zařízeních, které obsahovaly, nebo je podezření, že obsahovaly látky, které ohrožují zdraví - např. žíraviny, jedy apod.
- práce v prostorách s nebezpečím požáru nebo výbuchu - např. sklady, půdy, archivy, kanceláře, pokoje pacientů, u hořlavých stropů a podlah, apod.
- práce na nádobách, potrubích a zařízeních pod tlakem, anebo, které obsahovaly hořlavé nebo hoření podporující látky nebo uvnitř těchto nádob, potrubí a zařízení - např. potrubí rozvodu zemního plynu, palivová nádrž, palivové potrubí, sudy od PHM apod.

2.1.2 Pokud zhotovitel bude vykonávat výše uvedené práce se zvýšeným nebezpečím, odpovídá za zajištění bezpečnosti práce a požární bezpečnosti po celou dobu výkonu těchto prací, zejména je povinen:

- před zahájením těchto činností oznámit objednateli svůj záměr (odpovědné osobě: vedoucímu technického odboru nebo stavebnímu technikovi nebo technikovi BOZP, PO a CO)
- zajistit vydání písemného příkazu k práci se zvýšeným nebezpečím, ve kterém budou stanovena organizační a technická opatření k zajištění bezpečnosti práce a požární ochrany a následný požární dohled po skončení těchto činností - zhotovitel k vydání tohoto příkazu použije tiskopis objednatele dle směrnice HL pro práce se zvýšeným nebezpečím „S 02 001“.

3 Popis předaného pracoviště

- a) Dílo bude provedeno v areálu Hamzovy odborné léčebny pro děti a dospělé – Luže Košumberk.
- b) Areál léčebny, ve kterém budou práce prováděny, slouží k léčení dospělých pacientů s postižením pohybovým i smyslovým. Činnost v objektech areálu naplňuje ustanovení § 4 odst. 2 písm. h) zákona č. 133/1985 Sb., o požární ochraně, ve znění pozdějších předpisů (dále jen zákon), tím, že je určen pro osoby se sníženou schopností pohybu a orientace, proto ve smyslu uvedeného zákona a vyhlášky č. 246/2001 Sb., o stanovení podmínek požární bezpečnosti a výkonu státního požárního dozoru byly začleněny a činnosti v nich prováděné do kategorie činností se zvýšeným požárním nebezpečím.

- c) Zhotovitel přebírá vymezenou část areálu HL (vymezení je uvedeno ve stavebním deníku) v dobrém stavu dle převzaté zadávací dokumentace - bez závad (v souladu s ustanovením bezpečnostních předpisů).

4 Koordinace a součinnost

- a) Zhotovitel prokazatelně seznámí své zaměstnance a případně další osoby, provádějící pro zhotovitele práce s podmínkami objednatele a se zdroji rizik, které vytváří svou činností objednatel. Seznámení zaměstnanců objednatele s pracovními riziky, které svou činností vytváří zhotovitel, provede zhotovitel prokazatelně vždy před zahájením prací v rozsahu, který odpovídá rozsahu působení rizik na zaměstnance objednatele (i na další osoby, které se zdržují s vědomím objednatele na jeho pracovištích – zvláště pacienti !), s ohledem na vymezení těch míst prostorů, které budou pracovištěm pro obě strany (např. silnice, chodníky, park).

5 Podmínky objednatele

- 5.1 Zhotovitel je povinen každý svůj příchod a odchod z areálu HL ohlásit na hlavní vrátnici službukonajícímu pracovníkovi strážní služby, resp. informačního centra a vedoucímu technického odboru nebo jeho určenému zástupci.
- 5.2 Zhotovitel je povinen každý svůj příchod a odchod z objektů (z pracovišť HL) ohlásit vedoucím těchto pracovišť nebo jejich zástupcům (např. na zdravotnickém pavilónu: staniční sestře nebo službukonající sestře, na pracovišti TEC (plynová kotelna, spalovna odpadů): energetikovi tepelného hospodářství nebo vedoucímu směny na pracovišti TEC, na pracovištích odboru výživy a stravování: vedoucímu kuchaři nebo vedoucímu směny, apod.) a řídit se jejich pokyny.
- 5.3 Zhotovitel je povinen dbát na to, aby při jeho činnosti nedošlo k ohrožení zdraví a životů osob - pacientů, návštěvníků a zaměstnanců objednatele (např. na chodbách a ostatních komunikačních místech udržovat pořádek a umožňovat bezpečný průchod, všechna nebezpečná místa, kde by hrozilo nebezpečí úrazu osob, musí být zabezpečena a označena příslušnými bezpečnostními značkami a tabulkami v souladu s bezpečnostními předpisy – mj. na viditelném místě před stavenišťem budou po celou dobu provádění prací ve výšce 180 cm umístěny bezpečnostní značky upozorňující na nebezpečí vzniku úrazu: STAVBA NEPOVOLANÝM VSTUP ZAKÁZÁN, POZOR NAHOŘE SE PRACUJE! Označení bezpečnostními značkami NEPOVOLANÝM VSTUP ZAKÁZÁN a NEBEZPEČÍ ZŘÍCENÍ bude rovněž umístěno i v každém podlaží před nástupištěm do stanice nově zřizovaného výtahu).
- 5.4 Zhotovitel je povinen dbát na to, aby při jeho činnosti nedošlo k poškození zařízení, materiálů a surovin. Objednatel i zhotovitel musí odstranit zařízení, materiály a suroviny, které by se mohly činností zhotovitele poškodit či znehodnotit nebo učinit jiná opatření, která škodám zabrání.
- 5.5 Zhotovitel je povinen dbát na to, aby při jeho činnosti nedošlo k poškození podzemních zařízení, inženýrských sítí, vnitřních i venkovních komunikací (chodeb, schodišť, silnic, chodníků), parkové výsadby apod. Zhotovitel musí učinit taková opatření, která škodám zabrání např.:
- Zabránit zatarasení a znečištění komunikací, v případě jejich znečištění provést neprodleně jejich úklid (komunikace určené pro veřejnost musí být bezpečné pro chůzi, resp. i pro jízdu dopravními prostředky).
 - Zabránit expozici prachu, nadměrného hluku apod.
- 5.6 Při provozu vozidel v areálu objednatele je zhotovitel povinen dodržovat max. stanovenou rychlost, tj. do 20km/hod.
- 5.7 Pracovníci zhotovitele se budou zdržovat pouze na pracovišti a na místech jim vymezených odpovědným pracovníkem objednatele a budou viditelně označeni.
- 5.8 Pracovníci zhotovitele budou ve vnitřních i venkovních objektech objednatele dodržovat stanovený zákaz kouření.
- 5.9 Zaměstnanci zhotovitele mají zakázáno manipulovat se stroji, zařízeními a materiály objednatele. Dodržení tohoto zákazu je základním preventivním opatřením k

zabránění poškození zdraví zaměstnanců zhotovitele. Tento zákaz neplatí v případech, kdy jsou tyto manipulace v souladu s předmětem smlouvy.

5.10 **Rizika na pracovištích objednatele:**

Zdroj: přítomnost osob s omezenou schopností pohybu a orientace (uvnitř objektů, venkovní areály, včetně „obytných zón“). Objekty HL slouží k léčení dětských i dospělých pacientů s postižením pohybovým i smyslovým (postižení kyčlí, vady páteře, po úrazech, po cévních příhodách, pooperační stavy apod.).

Riziko: hrozí zvýšené riziko vzniku úrazů a dopravních nehod (např.: kolizní situace mezi chodci a dopravními prostředky, pád osob do nezabezpečených výkopů a šachet).

Opatření: dodržování dopravních předpisů a dopravního značení v areálu HL, chůze po chodnících, zabezpečení výkopů a šachet dle právního předpisu.

Zdroj: viry, bakterie a plísňe (možný zvýšený výskyt: např. na zdravotnických pracovištích, v místech soustředování odpadů, spalovna odpadů, kanalizační síť).

Riziko: možnost ohrožení infekcí (např. hepatitidami, nakažlivými průjmy, tuberkulosou, salmonelozou, mykosami, legionářskou nemocí).

Opatření: zákaz manipulace s odpady pro nepoučené osoby.

Zdroj: elektrická zařízení (ve všech objektech HL).

Riziko: možnost zasažení elektrickým proudem, popálení, opaření, vzniku požáru a výbuchu.

Opatření: dodržování předpisů pro obsluhu a práci na elektrických zařízeních, práce mohou provádět pouze kvalifikované osoby, zákaz zásahů do elektroinstalace v HL bez povolení energetikem.

Zdroj: stroje, strojní zařízení a mechanismy (např. v dílnách údržby a protetiky, na pracovištích odboru stravování a výživy, ve spalovně odpadů).

Riziko: možnost vtažení horních končetin, rozdrčení prstů nebo amputace prstů – zachycení a následné vtažení rukou do zařízení, vtažení pohybujícími se částmi mechanismů za oděv (např. řemenové pohony, řemenice, ozubené soukolí, řetězová kola).

Opatření: zákaz manipulace se stroji, strojním zařízením a mechanismy osobám, které nejsou pro tuto činnost určeny zaměstnavatelem a proškoleny.

Zdroj: zařízení vyvíjející teplo nebo chlad – kotle, žehlící stroje, vařiče, předávací stanice ÚT, chladicí zařízení.

Riziko: možnost popálení, opaření - zejména při kontaktu, dotyku a styku nechráněných částí těla s horkými povrchy, částmi, předměty a materiály, plamenem nebo vyzařováním tepelných zdrojů, rozstříkáním žhavých částic, možnost přehřátí organismu, možnost poškození organismu při náhlém přechodu mezi horkým a chladným pracovním prostředím, možnost vzniku požáru a výbuchu, v případě chladících zařízení může dojít k podchlazení nebo ke vzniku omrzlin. (např. v dílnách – sváření plynem a elektrickým obloukem, nahřívání polyetylenu - na protetice, vařiče, předávací stanice ÚT, v kotelně, ve spalovně odpadů, na pracovištích odboru výživy a stravování, v prádelně).

Opatření: zákaz vstupu do těchto prostor a zákaz manipulace se zařízením osobám, které nejsou pro tuto činnost určeny zaměstnavatelem a proškoleny.

Zdroj: chodby, podlahy a komunikace.

Riziko: pád osob na rovině (uklouznutí, zakopnutí), jestliže jsou povrchy pracovních pochůzných podlah, různých druhů komunikací, plošin, ramp, schodů, žebříků, terénu apod. kluzké, zamaštěné, znečištěné, zablácené, namrzlé (toto riziko může

v HL vzniknout na všech pracovištích i na venkovních komunikacích) - možnost způsobení zlomenin a pohmožděnin dolních nebo horních končetin.

Opatření: opatrnost při pohybu na všech komunikacích, zvláště za nepříznivých mikroklimatických podmínek, používání vhodné obuvi.

Zdroj: zvýšená pracoviště, nedostatečně únosné plochy a konstrukce – žebříky, přenosné schůdky, lávky, lešení, střechy, šachty, rampy, podesty, schodiště, výkopy, stropy.

Riziko: pád z volných okrajů zvýšených pracovišť a do hloubky při propadnutí neúnosnou střešní konstrukcí, neúnosným poklopem apod. – pády z výšky jsou nejčastější zdroje těžkých i smrtelných úrazů při provádění stavebních, montážních a udržovacích prací.

Opatření: dodržování právního předpisu pro práce ve výškách, používání kolektivní ochrany či osobních ochranných pracovních prostředků

Zdroj: tlakové láhve se stlačenými plyny (např. hasicí přístroje: oxid uhličitý, ve spalovně odpadů: vodík, dusík, v dílnách strojní údržby a protetiky: acetylen, kyslík, oxid uhličitý, propan-butan, na vyšetřovnách zdravotnických pracovišť: kyslík, oxid uhličitý).

Riziko: při nežádoucím úniku možnost udušení osob nacházejících se v malých a uzavřených prostorách, kde není zajištěno dostatečné větrání a přívod vzduchu, možnost vzniku omrzlin při neodborné manipulaci nebo vzniku závady, nebezpečí vzniku požáru a výbuchu.

Opatření: zákaz vstupu do prostor s tlakovými láhvemi, zákaz manipulace s láhvemi osobám, které nejsou pro tuto činnost určeny zaměstnavatelem a proškoleny. Seznámení s nebezpečnými vlastnostmi plynů.

Zdroj: plynová zařízení na zemní plyn (např. v kotelně, spalovně odpadů, v prádelně).

Riziko: při nežádoucím úniku možnost udušení osob nacházejících se v malých a uzavřených prostorách, kde není zajištěno dostatečné větrání a přívod vzduchu, nebezpečí vzniku požáru a výbuchu.

Opatření: zákaz vstupu do výše uvedených prostor a zákaz manipulace se zařízením osobám, které nejsou pro tuto činnost určeny zaměstnavatelem a proškoleny.

Zdroj: rozpouštědla, ředidla, epoxidové pryskyřice, ropné látky a produkty je obsahující. (např. v dílnách údržby, ve skladech, v garážích, ve spalovně odpadů, na protetice).

Riziko: působí dráždivě, při přímém kontaktu možnost poškození pokožky, sliznic a vznik alergických reakcí, toxické, působí narkoticky, zvýšené nebezpečí vzniku požáru a výbuchu.

Opatření: zákaz vstupu do výše uvedených prostor, zákaz manipulace s nebezpečnými látkami osobám, které nejsou pro tuto činnost určeny zaměstnavatelem a proškoleny. Seznámení s nebezpečnými vlastnostmi látek.

Zdroj: žíraviny - kyseliny a louhy (např. ve skladech, v dílnách údržby a protetiky, na úklidových místnostech).

Riziko: možnost poškození pokožky, očí a sliznic, aerosoly těchto látek poškozují sliznice dýchacích cest.

Opatření: zákaz vstupu do výše uvedených prostor, zákaz manipulace s nebezpečnými látkami osobám, které nejsou pro tuto činnost určeny zaměstnavatelem a proškoleny. Seznámení s nebezpečnými vlastnostmi látek.

6 Podmínky zhotovitele

a) Rizika vznikající při práci zhotovitele:

Zhotovitel doloží zdroje rizik a možná rizika vytvářená svojí činností, jejich vyhodnocení a stanovená opatření.

b) Vyžadovaná spolupráce zhotovitelem (stanovení opatření):

Zhotovitel musí mít na stavbě určeného odpovědného zaměstnance. Zhotovitel je povinen dbát na to, aby při jeho činnosti nedošlo k ohrožení zdraví a životů osob - pacientů, návštěvníků a zaměstnanců objednatele (např. na chodbách a ostatních komunikačních místech udržovat pořádek a umožňovat bezpečný průchod, všechna nebezpečná místa, kde by hrozilo nebezpečí úrazu osob, musí být zabezpečena (např. ohrazena) a označena příslušnými bezpečnostními značkami a tabulkami – mj. na viditelném místě před stavenišťem budou po celou dobu provádění prací umístěny bezpečnostní značky upozorňující na nebezpečí vzniku úrazu: STAVBA-NEPOVOLANÝM VSTUP ZAKÁZÁN, POZOR NAHOŘE SE PRACUJE!

7 Potvrzení o předání / převzetí pracoviště

- a) Všechna pracoviště HL, na kterých bude zhotovitel vykonávat činnost, jež je předmětem smlouvy, byla zkontrolována za přítomnosti odpovědných osob obou smluvních stran – jejich jména jsou uvedena v části 1 této dohody.
- b) Při kontrole byl zhotovitel seznámen s riziky a zdroji těchto rizik, které se vyskytují na pracovištích objednatele – uvedeny jsou v části 5.10 této dohody.
- c) Zhotovitel byl dále seznámen:
- s postupem při vzniku požáru v HL (dle požárních poplachových směrnic, které byly zhotoviteli předány)
 - se způsobem přivolání první pomoci a s umístěním ohlašovny požárů.
- d) Zaměstnanci zhotovitele mohou v případě nutnosti využít stálou ústavní lékařskou službu HL, kterou lze přivolat přes ohlašovnu požárů s nepřetržitou službou (na hlavní vrátnici) č. tel. 469 648 385 nebo 469 648 112.
- e) **Případné nedostatky na pracovišti:**
- f) **Způsob odstranění zjištěných nedostatků:**

V Košumberk dne:

Pracoviště za objednatele předal:

.....
jméno a příjmení

.....
podpis

Pracoviště za zhotovitele převzal:

.....
jméno a příjmení

.....
podpis