



ZPRÁVODAJ HL

Informace pro zaměstnance

Leden 2012

110 let od založení

Stránka 1

Vážení spolupracovníci,

jak jste již byli informováni v posledním Zpravodaji, vstupujeme do r. 2012 s poměrně velkými a náročnými cíli, které budou znamenat i změnu charakteru činnosti na části lůžek v léčebně. Nutnost tohoto postupu je, věřím, každému zřejmá. Zároveň jsem rád, že přes všechny očekávané ekonomické problémy, se léčebně daří zajistit rozpočet roku 2012 tak, že bude naplněno ministerstvem zdravotnictví požadované navýšení platu zdravotníkům ve výši částky o 6,25 % základních platů. Toto navýšení bude v HL řešeno pro rok 2012 čtvrtletní mimořádnou vyplácenou dávkou, ale všem zaměstnancům HL. Věřím, že to ve Vás všech vyvolá i pocit důvěry k léčebně, která se tímto snaží zajistit svým pracovníkům skutečně dobré pracovní podmínky. Oplátkou bychom si navzájem měli slíbit vlastní pracovní aktivitu, kvalitní spolupráci uvnitř léčebny a přirozeně i potřebnou míru loajality každého z nás vůči své firmě. Rád bych Vás též vyzval k zamyšlení nad tím, co a jakým způsobem každý z Vás dělá, i když jde třeba o úkony předepsané předpisem. Cílem je zefektivnění naší práce, nalezení úspor, odstranění některých zbytečností, které se občas nakupí (byť vznikly v dobré víře). Měli byste se pokusit najít cestu ke svému přímému nadřízenému a spolu s ním to projednat.

Samozřejmě, že ještě jednou Vám chci popřát dobré zdraví a velmi bych rád, aby onen pocit „blbě nálady“ v léčebně neplatil. Záleží jen na nás všech dohromady, zda to dokážeme.

MUDr. Václav Volejník, CSc.
ředitel Hamzovy léčebny

Organizační změny

Organizační potřeby efektivního řízení léčebny si mimo jiné vynutily krok, který znamená plné využití úvazku náměstka léčebně preventivní péče. S ohledem na další plány rozvoje jednotlivých pavilónů léčebny a samozřejmě i na realitu v prostorech, které máme k dispozici, bylo rozhodnuto, že vznikne samostatné pracoviště N LPP v pavilonu F. Bude také nutno vytvořit určité zázemí pro NLPP. Dojde proto k přesunu některých pracovníků, hlavně mezi sekretariátem N LPP a ekonomickým úsekem. Cílem je zlepšit některé stránky zdravotnické práce v HL, jako zpracovávání návrhů, efektivní řízení organizace poskytované léčebné péče. Bude nutno i zlepšit podmínky pro práci lékařů tak, aby došlo ke zkvalitnění jejich práce.

Tyto úkoly budou postupně rozvíjeny v průběhu 1. pololetí letošního roku. K uvedené změně, jako takové, dojde úředně k 1.3.2012.

MUDr. Václav Volejník, CSc.
ředitel Hamzovy léčebny

Uvnitř tohoto vydání:

Vážení spolupracovníci...	1
Organizační změny	1
Odpověď na anonymní dotaz	2
Personální oddělení informuje	3
Primář oddělení geriatric	3
LOOP	3
Výtvarná a fotografická soutěž	4

Odpořed' na anonymní dotaz, přiložený u Dotazníku spokojenosti zaměstnanců

NESOUHLASÍM SE ZÁKAZEM NOŠENÍ PRSTYŇÍKU A HODINEK. HODINKY K PRÁCI JAKO ZDRAVÁ SESTRA POTŘEBUJI... MĚŘENÍ TĚPU, PODÁVÁNÍ LÉKŮ, NAPP. ANTIKBIOTIK.

V DESATERU SESTRY SE HOVOŘÍ O PŘÍMĚŘENÉM NOŠENÍ ŠPERKŮ, PO TOHO DLE MĚ PATŘÍ ZNURNÍ PRSTEN. PROČ SESTRY NESMÍ NOSIT PRSTEN ŽÁDNÝ A NAPP. REHABILITAČNÍ SESTRY A UCHNÍ SESTRY MOHOU TENTO STRIKTNÍ ZÁKAZ PORUŠOVAT.

PŘESÍM ODPOVĚZTE MI VE ZPRAVODANÍ. SISTĚ CHÁPETE PROČ JE MOJĚ DOTAZ ANONYMNÍ, ALE NEISEM SAMÁ, KOHO TO ZAJÍMÁ

DEKUI



Na tento anonymní dotaz mohu odpovĚdĚt pouze citací příslušné vyhlášky. Velice mne znepokojuje fakt, že při současné frekvenci školení Vyhlášky 195/2005 je stále některými zaměstnanci nepochopena. Pro Vaši informaci bylo vydáno několik verzí Desatera sestry. Pro zajímavost přikládám jednu z verzí.

Jaroslava Zavoralová, námĚstek OP

Vyhláška 195/2005,

kterou se upravují podmínky předcházení vzniku a šíření infekčních onemocnění a hygienické požadavky na provoz zdravotnických zařízení a ústavů sociální péče.

§7 (5) Při příjmu a ošetrování pacientů ve zdravotnických zařízeních musí být dodrženy tyto hygienické požadavky:

a) zdravotničtí pracovníci nosí čisté osobní ochranné prostředky vyčlenĚné pouze pro vlastní oddĚlení; při práci na jiném pracovišti používají jen ochranné prostředky tohoto pracoviště, přičemž pracovištěm se rozumí organizační útvar a oddĚlením užší či speciální část pracoviště; zdravotničtí pracovníci v operačních provozech a v lůžkových částech zdravotnických zařízení **se musí zdržet nošení šperků, hodinek a umĚlých nehtů na ruku;**

Desatero dobré sestry

1. Nebuďte anonymní! Při prvním setkání s nemocným se představte plným jménem. Noste trvale jmenovku.
2. Dohodněte se s nemocným předem, jak se budete oslovovat. Nezapomeňte, že každý člověk má své příjmení - nikdo není bezjmený, ale ani pro vás není děda, babička či Frantík či Andulka/ s výjimkou dětí/a to bez ohledu na věk, nemoc či postižení. Teprve vzájemná dohoda vám umožňuje jiné oslovení! Oslovujte nemocné často, čekají na projev vašeho zájmu.
3. V kontaktu s dospělým člověkem vždy vykejte. Ani vy si nenechejte tykat.
4. Chovejte se vždy kultivovanĚ. Nepokřikujte, nebuďte vulgární. Pacient i veřejnost vás slyší, i když si to neuvĚdomujete. Buďte kolegiální. Nepomlouvajte ani neverbálně, nedevalvujte své spolupracovníky.
5. Důvěryhodnost podporují i vaše neverbální projevy. Využívejte pozitivně všech forem neverbální komunikace. Nezapomeňte, že mnoho sdĚlujete fyzickým postojem, "nestojím často nad nemocným či spolupracovníky s rukama v bok, rozkročenĚ, s rukama v kapsách apod.?, gestikulací / „nehrozím často či nevyhrožuji?“, proxemikou"na jakou vzdálenost komunikují?"/ haptikou"pokládám občas laskavĚ ruku na pacienta? Podtrhuji svůj pokyn dotekem?"/ mimikou" mám ve tváři výraz vstřícnosti a porozumĚní?"/ Mluvte co nejčastĚji očima. Nikdo nemůže čtít, abyste měla stále na tváři úsmĚv. Ale vaše oči mohou být pozor-nĚ, laskavĚ a vstřícnĚ vždycky.
6. Pamatujte, že důležitou vizitkou důvěryhodnosti zdravotníka jsou jeho ruce.
7. Ošetřeným, přimĚřenĚ dlouhým a čistým nehtům nevadí jemná barva laku. TmavĚ dlouhé nehty, ale i zanedbanĚ ruce důvěru nebudí.
8. Ve službě buďte vždy čistá a upravená. PřimĚřená délka suknĚ mírnĚ nad kolena působí seriozně. Nedoplňujte služební odĚv obnošenými věcmi /svetry, triky, pantoflemi/. Neklapou zbytečně vaše boty?
9. Jen lehkĚ nalíčení vás zkrášlí a vyvolá pocit důvěry.
10. **PřimĚřenost patří i k nošení šperků. Malé náušnice zpravidla nevadí, kroužky v nose a uchu vadí, stejně jako řetĚzy na krku a velké prsteny.**
11. Před nástupem do služby se podívejte do zrcadla a po službě si položte otázku: „Vypadám a chovala jsem se tak, že kdybych byla pacientem, měla bych k této sestře důvěru?“



Personální oddělení informuje:

Nástupy do pracovního poměru v lednu:

Sidorová Martina, Bc	fyzioterapeut pav. I
Mudrík Michal, Bc	fyzioterapeut pav. G
Jiroutová Erika	všeobecná sestra pav. A
Uchytlová Martina	uklizeč pav. G
Dvořáková Zuzana	všeobecná sestra pav. G /nástup z rod.dovolené/
Veselá Romana	sanitář pav. B /nástup z rod. dovolené/

Ukončení pracovních poměrů v prosinci

Hrubešová Milada	fyzioterapeut pav. A
Marková Nikola	zdrav. asistent pav. C
Slezáková Eva	uklizeč pav. G
Kopecká Věra	sanitář pav. B
Müller Petr	řidič dopravy
Štěpánek Zdeněk	masér pav. C

Primář pro oddělení geriatric a ošetrovatelské péče s nástupem k 1.3.2012

Dne 19.12.2011 proběhlo výběrové řízení na pozici primáře pro oddělení geriatric a ošetrovatelské péče. Výběrová komise ve složení účastníků MUDr. Václava Volejníka, CSc, ředitele HL, MUDr. Aleny Klapalové, náměstkyně LPP a primářky oddělení Rehabilitace I Jaroslavy Zavoralové, náměstkyně OP, MUDr. Miroslavy Sílové, primářky oddělení Rehabilitace IV, PhDr. Lidmily Pekařové, primářky oddělení Rehabilitace II, JUDr. Miroslava Chudoby, ved. právního odboru a Ing. Petry Koblížkové, vedoucí oddělení PER/PAM, projednala přihlášky účastníků výběrového řízení za jejich osobní účasti.

Komise po projednání výsledků ústního pohovoru a předložených písemných materiálů stanovila tajným hlasováním na tuto pozici pana **MUDr. Pavola Šalamona**.

Po předání primariátu Rehabilitace III, jehož součástí je lůžkové oddělení ošetrovatelské péče, nově nastupujícímu primáři, přejde primář MUDr. František Brom na primariát Rehabilitace I /pav.K,I,V/.

MUDr. Alena Klapalová bude garantem a konziliářem rehabilitační péče v pavilónu C.

Ing.Petra Koblížková, ved. PER, PaM

LOOP - lůžkové oddělení ošetrovatelské péče

Léčebna otevírá od 1.1.2012 v pavilónu C 20 lůžek oddělení ošetrovatelské péče /LOOP/, kde budou hospitalizováni pacienti, jejichž zdravotní stav je stabilizovaný, (*tzn. jedná se o pacienty s chronickým onemocněním, či po prodělání akutního stadia onemocnění, u nichž nelze důvodně očekávat zvrát stability zdravotního stavu*), kteří však potřebují odbornou ošetrovatelskou péči, jejíž poskytování je vázáno pouze na kvalifikovaný zdravotnický personál a překračuje možnosti domácí zdravotní péče.

Součástí péče o tyto pacienty bude i rehabilitační ošetrovatelství s důrazem na aktivizaci pacienta.

Léčebna tímto reaguje na demografický vývoj společnosti a na připravovanou restrukturalizaci akutní lůžkové péče ve prospěch následné rehabilitační a dlouhodobé péče a na přípravu zákona o koordinované rehabilitaci, která by měla ještě více procesně provázet zdravotně sociální péči a služby.

Prim. MUDr. A. Klapalová, nám.LPP

na téma: Cesty a cestičky Hamzova parku a arboreta

Zadaná témata se týkají pouze prostředí Hamzova parku a arboreta v Luži - Košumberku.

Kategorie:

1. žáci mateřských škol
2. žáci I. stupně základních škol
3. žáci II. stupně základních škol
4. pacienti a ostatní veřejnost

Podmínky soutěže:

- Každý účastník soutěže se zavazuje, že fotografii nebo malbu pořídil osobně a že má neomezená práva poskytovat dalším osobám práva jejího užití v neomezeném rozsahu.
- Zasláním snímku/kresby/koláže autor automaticky souhlasí s případným zveřejněním snímku /kresby/ koláže a s těmito pravidly soutěže. Autor snímku zároveň souhlasí, že jeho materiály mohou být použity v informačních a propagačních materiálech a na webových stránkách www.hamzova-lecebna.cz

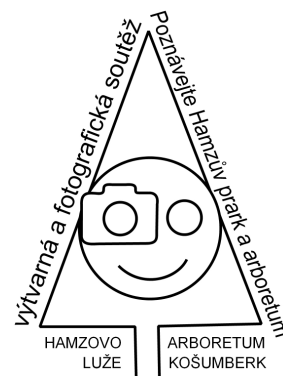
Formát soutěžních snímků/kreseb/koláží:

Fotografie klasická papírová fotografie snímek v elektronické podobě za slaný e-mailem (případně CD) ve formátu JPG v rozlišení od 1MB do 4 MB, libovolný formát

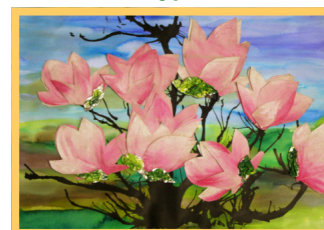
Kresba libovolná malířská technika, formát A4 - A3 - A2

Koláž libovolná technika, formát A4 - A3 - A2

- Každý autor může zaslat do soutěže neomezený počet soutěžních snímků, kreseb. Za soutěžní práci se považují jednotlivé snímky/kresby/ nebo série. Každá fotografie/kresba/ musí být zřetelně označena takto:
Název díla
Jméno a příjmení, věk
Adresa (HL, bydliště, škola, aj.)
- Zasláné materiály se vrací pouze na vyžádání. Pokud o ně vlastník neprojeví zájem, stávají se veškerá zasláná díla majetkem organizátora, který si vyhrazuje právo nakládat s nimi podle vlastního uvážení a použít je bez dalšího souhlasu účastníka soutěže, avšak jedině s uvedením jeho autorství.
- Autor snímku může svoje materiály používat bez omezení (jeho autorská práva tedy zůstávají nedotčena).
- Zasláním soutěžní práce/prací vyjadřuje účastník svůj souhlas podle zákona č. 101/2000 Sb. o ochraně osobních údajů se zpracováním osobních údajů jím zaslanych a souhlasí se zveřejněním svého jména ve sdělovacích prostředcích a na internetových stránkách v rámci vyhlášení výsledků soutěže.
- Správcem ve smyslu zákona o ochraně osobních údajů je Hamzova léčebna v Luži – Košumberku. Udělení výše uvedeného souhlasu účastní-



I. ročník:



Uzávěrka soutěže: 30. července 2012

Soutěžní snímky a fota zasílejte na adresu: Jana Zavřelová, ředitelství HL, Košumberk 80, 538 54 Luže
nebo zavrelova@hamzova-lecebna.cz

Výsledky budou vyhlášeny při říjnovém 9. tradičním podzimním zavírání Hamzova parku a arboreta.