



**Hamzova léčebna  
Luže-Košumberk**

VÁŠ REHABILITAČNÍ ÚSTAV

UVNITŘ TOHOTO  
VYDÁNÍ:

	strana:
Od 17. října mají lidé nárok na více preventivních vyšetření	<b>1</b>
Zpráva Ř HL z jednání RŘ č. 18 a 19/2016/RŘ konaných 24. 10. a 7. 11. 2016	<b>2</b>
Hamzova léčebna se připojila ke Světovému dni s názvem Stop dekubitů	<b>3</b>
Střípky z Hamzovy léčebny a okolí	<b>4</b>
Personální oddělení informuje	<b>4</b>

# ZPRAVODAJ

## Hamzovy léčebny

### Od 17. října mají lidé nárok na více preventivních vyšetření

*Od 17. října mají lidé nárok na více preventivních vyšetření nebo budou moci některé absolvovat už v dřívějším věku. Nově si budou moci nechat otestovat hladinu cukru v krvi už ve 30 letech, dosud to bylo od 40 let.*

*Pacienti trpící cukrovkou, vysokým krevním tlakem či kardiovaskulárními poruchami zase budou mít od 50 let věku nárok na vyšetření týkající se ledvin. Malé děti budou plošně vyšetřovány kvůli poruchám autistického spektra. Vyplývá to z novelizované vyhlášky o preventivních prohlídkách, která bude účinná od 17. října.*

*Dospělí pacienti si budou moci při preventivní prohlídce u praktického lékaře nově nechat vyšetřit hladinu glukózy v krvi o deset let dříve, tedy ve 30 letech. Dosud se glykemie zjišťovala při první prohlídce u lékaře pro dospělé zhruba v 18 či 19 letech a pak až od 40 let ve dvouletých intervalech.*

*„Toto vyšetření by mělo mít význam při časném záchytu diabetu. Soudě podle zájmu o vyšetření glykemie při orientačním testování, které VZP svým klientům nabízí při různých akcích, i pacienty samotné jejich hodnoty cukru v krvi zajímají,“ sdělil mluvčí Všeobecné zdravotní pojišťovny (VZP) Oldřich Tichý.*

*Další novinka se týká pacientů, kteří trpí cukrovkou, vysokým krevním tlakem či kardiovaskulárními poruchami. Ti budou mít od 50 let věku nárok na vyšetření týkající se správného fungování ledvin. Toto*

*vyšetření krve je možné opakovat jednou za čtyři roky. „Prevence onemocnění ledvin byla v ČR doposud nedostatečná, proto si od nově zavedeného preventivního vyšetření funkce ledvin slibujeme, že ubude pacientů, kteří se dostávají do lékařské péče pozdě,“ uvedl místopředseda České nefrologické společnosti Vladimír Tesař.*

*Děti ve věku 18 měsíců budou nově testovány na poruchy autistického spektra. Plošně se takové vyšetření dosud nedělalo.*

*U větších dětí, pokud se u nich v rodině do věku 55 let vyskytla například ischemická choroba srdeční, infarkt, angína pectoris či náhlé cévní mozkové příhody, bude v sedmi, devíti, 11 a 13 letech zjišťována koncentrace cholesterolu.*

*Novinkou je rovněž to, že lékaři budou muset poučit pacienty či jejich rodiče o některých důležitých informacích. Maminky malých dětí by měly od lékaře dostat informaci o podávání vitamínu D jako prevenci proti křivici, o kojení a výživě dítěte.*

*Dosavadní preventivní prohlídky se nemění, pojištěnci mají i nadále nárok na preventivní prohlídku jednou za dva roky u praktického lékaře, dvakrát ročně u zubaře a ženy navíc jednou do roka u gynekologa. Pojišťovny hradí také několik vyšetření - od 15 let screening nádorů děložního hrdla, od 45 let nádorů prsu a od 50 let nádorů tlustého střeva a konečníku. Zdroj: Mladá fronta*

## Zpráva Ř HL z jednání RŘ č. 18 a 19/2016/RŘ konaných 24. 10. a 7. 11. 2016

### Ř HL MUDr. Václav Volejník, CSc.:

- Informoval o vyhlášené celostátní, včetně SR, studentské soutěži SPŠE. Koordinátory je SPŠE a HL, spoluúčast Nadace Kooperativa a KÚ Pardubice.
- Informoval o účasti na výstavě IT v Pardubicích s naší aktivní účastí. Ř HL –dohodnuta další spolupráce s Ing. Línkem a Ing. Valtrem, radním KÚ za zdravotnictví.
- Informace o odstoupení od smlouvy s firmou MIRAS, dodavatelem stavby pavilónu E.
- Požádal o možnou pomoc a podporu pracoviště jednodenní chirurgie ve Vysokomyštské nemocnici
- Znovu upozorňuje na nadměrné solení stravy v OVS.

### N OŠ Jaroslava Zavoralová:

- Předběžné zhodnocení reakreditačního šetření – technik BOZP již rozeslal, podrobné písemné zhodnocení bude zasláno do konce října, k poděkování za přípravu i průběh šetření se připojil i Ř HL.
- Dne 6. 12. 2016 se od 15.00 do 16.30 uskuteční seminář pro **všechny vedoucí zaměstnance** - téma „Co je supervize“. Přednášející budou pí. PhDr. Marková a PhDr. Slobodová. V roce 2017 bude supervize probíhat na pracovištích v HL.
- Od 1.11. nastupuje nová sociálně zdravotní pracovnice na pavilón C.
- Návrh schválit nákup boty „Cellona Shoe“ do prodejny na OPT.
- Informace z kontroly KHS v OVS: drobné nálezy – např. uvolněné gumy u lednic, velká vrstva, případně oloupaný nátěr zárubní. Odstraňování závad v OVS by nemělo být odsouváno, hrozí riziko pokut ze strany KHS. Ř HL – uvést priority úprav.

### N ZP MUDr. Alena Klapalová

- Návrhy a Vánoce- prac. KCE informují pacienty, že na nyní vystavené návrhy budou zřejmě nastupovat i před svátky, pacienti jsou tedy informováni. **Závěr: organizace Vánoc a přijímání pacientů je věcí primářů. Snaha je, aby to bylo cca jako loni.**
- Dr. Beran bude od ledna pracovat 3x v týdnu.
- Plnění OD za říjen 99,42%, ještě vracíme návrhy, i když v menší míře, ale je tlak na pacienty s velmi závažným stavem, kteří nejsou k nám indikováni.

### N PER Ing. Bohuslava Tefrová:

- Střediskové odměny – návrh 7 tis./pracovník.
- Informovala o jednání s personální agenturou, která ji byla doporučena primáři. Odmítli, nemají kapacitu.
- Připomenutí – ke konci r. 2016 má dle směrnice S 06 005 proběhnout hodnocení zaměstnanců (3leté intervaly), rovněž byly aktualizovány i formuláře k tomuto hodnocení.
- Výběrové řízení na primáře G,D,GSRJ proběhne 21.11.t.r.

### RHB Ludmila Vopařilová:

- Dny zdraví v Domě techniky v Pardubicích 24.- 26. listopadu
- Informace o realizaci dětského hřiště – čerpání prostředků z Nadace pojišťovny Kooperativa.
- Vánoční výstava ergoterapeutických dílen 23. - 24.11.2016.
- Provede revizi čerpání peněz z Kooperativy a předpoklad čerpání poukázek.

### V PRAV JUDr. Miroslav Chudoba:

- Informoval o pozemku, který je zatížen církevní půdou – řešíme s Pozemkovým úřadem i církví.

### V SŘ Mgr. Markéta Mračnová:

- Informovala o stížnosti matky z pavilónu M.

### N EÚ Ing. Jarmila Ditrichová:

- Řešíme problém, že ČNB nemá platební terminál.

### N HTS Ing. Jiří Půža:

- Do konce října bude provedena inventura nepotřebného majetku.
- Informace – dodavateli stavebních prací firmě MIRAS byl zaslán návrh na odstoupení od smlouvy z důvodů neplnění závazných termínů v SoD obsažených.
- Byl dokončen pojezdový chodník od OPT k pavilónu C.
- Dnes zahajujeme vyzdění JV stěny velkého bazénu na pavilónu G s cílem získat lepší tepelně izolační vlastnosti obvodových stěn a s tím spojené zvýšení teploty vzduchu v bazénu v zimních měsících.
- V pavilónu C byly zahájeny opravy podlahových krytin na pokojích a je připravena instalace posuvných dveří na WC v I. a 2. NP.

Zapsala: Mgr. Markéta Mračnová

## Hamzova léčebna se připojila ke Světovému dni s názvem Stop dekubitům

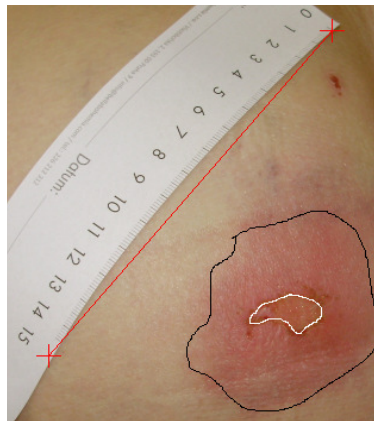
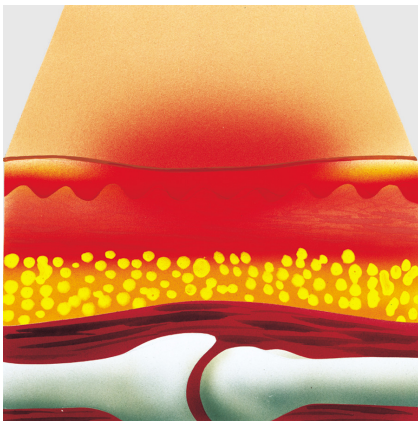
Proleženiny (dekubity) zůstávají, i přes veškerý pokrok v medicíně, stále vážným problémem. Znamenají velkou zátěž pro pacienty, ošetrovatelský personál i celou společnost.

Vznikají jako důsledek kombinace dlouhodobého tlaku a dalších rizikových faktorů u osob se ztrátou hybnosti nebo citlivosti. Tvoří se nejčastěji v místech, kde se kostní výčnělky, pokryté malou vrstvou tukové a svalové tkáně, dotýkají podložky. Rizikovými místy jsou paty, sakrální oblast, kyčle, pánev, kolena, kotníky, lokty, lopatky, žebra, výběžky obratlů na páteři, boky, týlní část hlavy a chodidla.

Poškození postupuje vždy z hloubky na povrch, proto je někdy velmi obtížné vznikající dekubit včas poznat. Dlouhodobé působení tlaku způsobuje poruchy prokrvení dané oblasti a postižená tkáň začne odumírat.

Za nejúčinnější způsob řešení problematiky dekubitů je považována **včasná prevence**. Významnou roli v prevenci dekubitů má pravidelné polohování do přesně definovaných poloh. Polohování je součástí komplexu preventivních opatření společně s hygienou, správnou výživou, omezením nepříznivých mechanických vlivů vnějšího prostředí a normalizací celkového stavu. Polohováním dochází ke snížení tlaku na kůži, ke zlepšení prokrvení kůže, zmírnění bolesti a to vede i ke zlepšení psychického stavu pacientů. Prokrvení kůže pak podporuje hojení.

Kromě speciálních antidekubitních matrací slouží pro správné polohování polohovací pomůcky různých tvarů a materiálů (válce, podkovy, klíny a další), které pomáhají správně zafixovat pacienta na lůžku a rozložit působení tlaku. Pro snížení tření a střížního efektu je důležité používat vhodné lůžkoviny, které jsou hladké a neshrnují se na matraci. K udržení hygieny lůžka a suchého neinfekčního prostředí jsou vhodná hygienická prostěradla a chrániče matrací s membránami z nepropustných, ale prodyšných materiálů. Současné moderní a funkční materiály jsou elastické, antibakteriální, zdravotně nezávadné, rezistentní vůči plísním a MRSA, omyvatelné a dezinfikovatelné. Nejdůležitější prevencí je kvalitní a systematická ošetrovatelská péče. **Je velmi důležité, aby se o této problematice hovořilo a veřejnost byla informována o možnostech prevence i léčby.**



### Pro prevenci vzniku proleženin platí tyto obecné zásady:

- polohování (zkracování doby působení tlaku v jednom místě, aby nepřekročil prahovou hodnotu),
- používání antidekubitních pomůcek (blokování nepříznivých mechanických vlivů vnějšího prostředí),
- hygiena (blokování nepříznivých chemických a infekčních vlivů vnějšího prostředí),
- rehabilitace a včasná mobilizace = normalizace celkového stavu pacienta,
- normalizace celkového stavu – vnitřní prostředí, výživa, krevní oběh, okysličování, zvládnutí celkové infekce apod.,
- je nutné pečlivě volit specifický ošetrovací a životní režim vzhledem k danému typu postižení,
- riziková místa a proleženiny nikdy nemasírovat, masáž poškozeného podkoží způsobuje maceraci kůže a degeneraci podkožních tkání, které jsou nejvíce namáhány. Zejména u starších lidí je podkoží při masírování smýkáno!

*Ivana Überhuberová, specialista na hojení ran*



**Hamzova léčebna  
Luže-Košumberk**  
VÁŠ REHABILITAČNÍ ÚSTAV

## Střípky z Hamzovy léčebny a okolí

- Technický odbor dává tímto na vědomí, že dnes 14.11.2016 proběhlo předání staveniště stavební akce " Změna užívání skladu na šatny se sociálním zařízením pro personál pavilnu "D". Práce budou zahájeny 15. 11. 2016 a provádět je bude firma Makula CZ s.r.o., Chrast.
- Dne 14. 11. 2016 byly v pavilónu C zahájeny práce na instalaci automatických posuvných dveří u vstupu do WC v 1NP a 2NP. Termín ukončení: 18. 11. 2016
- Jménem lužského skautského střediska Tangram Vás, všechny lidi s dobrým srdcem, zveme na tradiční, letošní již 27. Zpívání pod vánočním stromem, které bude v neděli 18. prosince 2016 v 17 hodin, jako vždy na Koukalově náměstí v Luži. "Do svých domovů si můžete odnést Betlémské světlo."
- V první adventní neděli se tradičně rozsvítil vánoční stromeček i v naší léčebně. Na jednotlivá oddělení bylo parkovou údržbou dodáno jedlové chvojí, které jsme získali darem od Lesního družstva ve Vysokém Chvojně.
- Od 11. listopadu máme při příležitosti výstavy Slunovrat, Vánoce, Hromnice umístěnou prezentaci Hamzovy léčebny na zámku v Pardubicích.
- Dne 9. listopadu jsme v rámci Dne otevřených dveří ve Středisku rané péče představili návštěvníkům KINECT. Ve dnech 24. - 26. listopadu jsme se zúčastnili výstavy Dny zdraví v Pardubicích, která se konala pod záštitou Ing. Romana Línska, 1. náměstka hejtmana Pardubického kraje.
- Kavárna NOPEK a prodejna KUBÍK v období OD 19.12.- 31.12.2016 bude v provozu v pracovní dny bez omezení. Bez omezení bude i prodej zboží na pavilónech.



## Personální oddělení informuje

### Nástupy do pracovního poměru v říjnu:

Hajzochová Anna	kuchař OVS /za pracovní neschopnost/
Hrnčálová Božena	uklizeč pavilónu M /za pracovní neschopnost/
Procházková Zuzana	dělník v prádelně /za pracovní neschopnost/
Řeháková Karolína	uklizeč pavilónu C /za pracovní neschopnost/

### Ukončení pracovního poměru v říjnu:

Hvězda Michal	dělník v prádelně
Kitzbergerová Jarmila	uklizeč pavilónu M
Vítek Robert, Bc.	sanitář GSJ
Dušková Dita, Mgr., MBA	referent kvality

### Nástupy do pracovního poměru v listopadu:

Kropáčková Michaela, Mgr.	fyzioterapeut pavilónu E
Rohlíková Alena, Bc.	zdravotně sociální pracovník

V listopadu nastoupili na odbornou praxi v HL dva studenti fyzioterapie, tři studenti oboru logopedie a jedna studentka v oboru diplomovaná všeobecná sestra.

*Ing. Bohuslava Tefrová, náměstek PER a PAM*

Vydává:  
Hamzova odborná léčebna  
pro děti a dospělé  
v Luži - Košumberku,  
referát marketingu a PR  
Vydáno dne: 29. 11. 2016

Adresa:  
Hamzova odborná léčebna  
pro děti a dospělé  
Košumberk 80

Kontakt:  
469 648 115, 733 533 017  
zavrelova@hamzova-lecebna.cz