



**Hamzova léčebna  
Luže-Košumberk**  
VÁŠ REHABILITAČNÍ ÚSTAV

**UVNITŘ TOHOTO  
VYDÁNÍ:**

	<i>strana:</i>
MUDr. Václav Volejník, CSc. Přání	<b>1</b>
Strom pro lepší život	<b>1</b>
Pozdrav z archivu	<b>2</b>
Požár v pavilónu C	<b>3</b>
Thajské masáže	<b>3</b>
Personální oddělení informuje	<b>4</b>
Zahajujeme pravidelné koncerty na odděleních HL	<b>4</b>

**Akce v lednu**

Odlesky Abilympády pokračují, první výsledky již v příštím vydání

# ZPRAVODAJ

## Hamzovy léčebny

### Vážené spolupracovnice, vážení spolupracovníci,

Jsem rád, že Vám mohu poslat srdečné přání všeho dobrého, především jistě zdraví a též energie a štěstí v r. 2015. Též jsem rád, že mohu konstatovat, že díky nám všem v léčebně se rok 2014 velice zdařil. Je to dobré pro nás pro všechny, ale hlavně pro budoucnost léčebny, která i přes tento úspěch musí neustále zlepšovat a zkvalitňovat svoji práci. Dobře víme, že současný svět není jednoduchý, a že ani náš život v něm není jednoduchý. Ale ten, kdo zná svůj cíl, může věřit sobě a může věřit také všem svým blízkým a spolupracovníkům ve svém okolí, je vždycky silný a ve výhodě. Myslím, že toto platí o celé léčebně. Jsou a budou na nás kladeny stále větší nároky a požadavky. Abychom udrželi krok se světem, musíme stále zvyšovat svoji odbornost, zlepšovat léčbu, prostředí a služby našim pacientům. Musíme také pracovat dostatečně ekonomicky. Tyto cíle by měl pro nastávající rok přijmout každý pracovník v léčebně. Měli bychom stále udržovat léčebnu nejen jako naše pracoviště, ale jako místo, na kterém máme zájem, jako zdroj své obživy, jako prostor, kde se každý má cítit dobře a bezpečně.

Přeji Vám úspěchy pracovní, ale i pohodu a štěstí v rodinách, a nám všem přeji opětovně dobré výsledky naší činnosti v roce 2015 a udržení dobrého jména léčebny v celé republice.

MUDr. Václav Volejník, CSc.  
ředitel léčebny

*Poznámka: v příštím čísle Vám podáme informace o ekonomických výsledcích léčebny v číslech a též o plnění našich investičních programů v roce 2014. Samozřejmě Vás seznámíme se základními rysy plánů pro rok 2015.*

## STROM PRO LEPŠÍ ŽIVOT



„Strom pro lepší život“ je akce pro zaměstnance Kooperativy, kteří tak mají možnost splnit přání hendikepovaných klientů v různých stacionářích, domech pro seniory a dětských domovech. A tak zaměstnanci Kooperativy připravili krásné Vánoce i našim dětským pacientům. Na dětská oddělení byly předány hry, hračky a pomůcky v rehabilitaci v celkové hodnotě 32 000 Kč.



Děkujeme

Jana Zavřelová, DiS. referent PR, propagace a kultury

## POZDRAV Z ARCHÍVU

Vítáme Vás v Archívu a ve Spisovně v prvním dílu seriálu o střediscích Hamzovy léčebny.

Naším úkolem je provést Vás naším pracovištěm a seznámit Vás s prací, která je u nás vykonávána. Naše pracoviště je vstupní branou pro písemnosti, začátkem i koncem některých procesů.

Jsmen nenápadní a „neviditelní“ a přesto doufáme potřební. Přícho-dem žádostí a jejím zaevidováním u nás všechno začíná a založením chorobopisu končí. Veškeré směřování a činnost léčebny se ubírá k tomu, aby byl pacient spokojen a chorobopis založen.



Sídlíme v budově Střed v krásném prostředí u fontány s výhledem do parku, většinu času trávíme v temném archívu. Archív je velká místnost s novými pojízdnými regály kde je uložena složka každého pacienta po ukončení jeho léčby a je archivována dlouhých 40 let, ekonomické doklady celé jedno desetiletí.

Část našeho archívu se nachází pod Okálem, kde jsou uloženy nejstarší dokumenty o činnosti léčebny a chorobopisy z 20. – 60. let minulého století, kdy se zde léčila tuberkulóza, v tomto případě doba archivace činí 100 let a vyhledávání je zde velmi náročné fyzicky i časově. V roce 2014 jsme zde provedli inventuru. Dokumenty jsme vytřídili, pojmenovali a sepsali cca 200 položek. Dále tyto prostory byly kompletně vyčištěny, vyklizeny včetně zajištění větracího otvoru. Kdo jste viděl dvě modré postavy kráčející parkem, opět začátek a konec, mladý a stará, Pat a Patašon s kýblem a koštětem, byli jste svědky našeho úspěšného boje v archívu, který nutně potřeboval údržbu. Během úklidu a reorgani-



zace byly objeveny doklady, které obohatily historický archiv o nová poznání z činnosti léčebny. Z významnějších spisů jsme našli například doklady zpěvačky pí. Jitky Vrbové a z novějších dokladů jsme dohledali složku biatlonisty p. Ondřeje Moravce.

V loňském roce jsme provedli reorganizaci archívu. Bylo třeba vytvořit nové úložné prostory pro uložení zdravotnické dokumentace, která je nám průběžně předávána ze zdravotnických oddělení. Přerováním, vyčištěním a uklizením se objevily nové možnosti a řešení. Vedení Hamzovy léčebny je nám průběžně nápomocno při zajišťování lepšího pracovního prostředí. Ve spisovně bude nainstalováno nové odvětrávací zařízení, které vyčistí vzduch od plísní. Nové regály a vymalování rovněž značně zlepší pracoviště tak, aby odpovídalo dobrému standardu.

Pravidelnou a významnou činností, která probíhá jedenkrát ročně je skartační řízení. Schvalováno je státním Archivem v Zámrsku, který si některé dokumenty odváží k trvalému uložení.

Součástí archívu je podatelna a spisovna, kterou prochází veškerý písemný styk léčebny s vnějším světem. Dokumenty které dojdou ve formě dopisů, jsou zaevidovány v elektronickém poštovním systému a pak předány jednotlivým pracovištím. Doklady vytvořené v léčebně odtud odcházejí. Podatelna rovněž poskytuje službu kopírování a doručování dopisů pacientům.

Během roku 2014 jsme zavedli elektronickou archivní knihu, která je potřebná pro evidenci archivovaných dokladů při skartačním řízení.



Byla provedena oprava v databázi programu archiv chorobopisů, zrušeny chybné zápisy a duplicitní údaje (dokumenty zapsané brigádníky či stážisty) z 51 000 položek. Klasické rentgenové snímky jsou postupně nahrazovány zápisy na CD nosičích a proto jsme doplnili archivní program a zavedli v něm novou formu evidence této dokumentace. Ve spolupráci se střediskem IT řešíme databázi chorobopisů „zemřelých“, kde lze zkrátit skartační lhůtu na deset let a tak zvětšit prostor pro budoucí archivaci.

Naše pracoviště se mnohým může zdát jako nezajímavé a nudné, avšak průběžně zde přicházíme s novými nápady a stále řešíme další a nové problémy, denně tady probíhá čilý ruch, provoz a pravidelný kontakt s kolegy. V kostce jsme Vás seznámili s činnostmi našeho oddělení a doufáme, že jsme se tímto způsobem dostali do povědomí všech našich spolupracovníků.

V roce 2014 jsme na tomto oddělení pracovali dva - Tomáš Obolecký a Štěpánka Mokřížová, která již odchází do zaslouženého důchodu. Oba doufáme, že dobrá a příjemná spolupráce bude úspěšně pokračovat i v roce 2015 a přejeme všem kolegům vše nejlepší, pevné zdraví, lásku a pohodu.

Paní Mokřížová se loučí, děkuje celé léčebně, dobrému zaměstnavateli, milým a ochotným kolegům a všem přeje hodně úspěchů ve společném snažení v péči o pacienty.

*Štěpánka Mokřížová  
Tomáš Obolecký*

Dne 28.12.2014 v cca 17:07 hodin byl sestrou Zdenou Charouzovou zjištěn požár na pokoji č. 215 oddělení C2 pavilónu C.

V té době byli pacienti na jídelně a sestra Charouzová procházela od jídelny směrem k inspekčnímu pokoji. Na chodbě ucítila zápach tavicího se plastu, a když se rozhlédla okolo, pod dveřmi pokoje č. 215 uviděla záblesky. Otevřela dveře do pokoje a zjistila hořící matraci, lůžkoviny, část lůžka a podlahové krytiny.

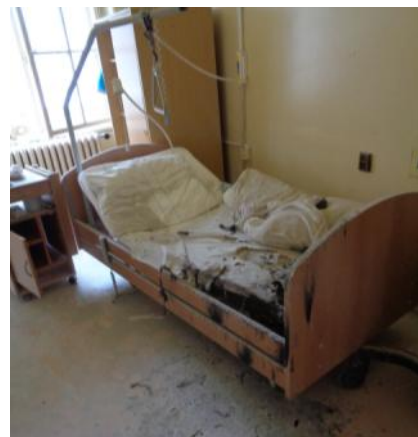
Voláním hoří vyhlásila požární poplach. Na volání zareagoval nejrychleji sanitář J. Svatoň, který vzal nejbližší práškový hasicí přístroj a požár uhasil. Sestra Charouzová volala informaci o požáru na infocentrum (ohlašovna požárů). Personál oddělení spolu s p. Janeckým z elektroúdržby preventivně zkontrolovali prostor ve

3. NP nad pokojem č. 215 a sousedních pokojů, kde bylo vše v pořádku. P. Janecký demontoval poškozené svítidlo, preventivně odpojil přívodní kabel od vypínače a vyčkal příjezdu vyšetřovatele HZS.

Personál oddělení přemístil pacientku z pokoje č. 215 a preventivně i pacienty ze sousedních pokojů do jiných prostor a oznámil situaci lékaři ústavní služby.

Závěr: následným šetřením byla jako nejpravděpodobnější zdroj požáru určena část zářivkového svítidla – patice zářivky nebo startér. Vznikl zde nežádoucí přechodový odpor, při kterém se vytváří vysoká teplota. Tavený plast poté roztavil plastový kryt zářivky, který odkapával do lůžka a zapálil lůžkoviny a část podlahové krytiny.

Jako preventivní opatření bude určena odborná skupina, která se



pokusí najít řešení, jak těmto mimořádným situacím předejít.

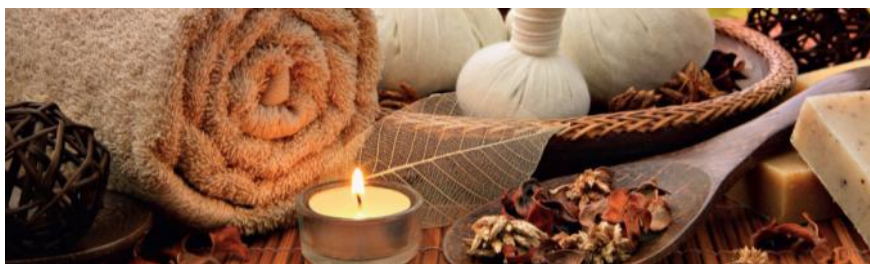
Na závěr chci poděkovat všem kolegům, kteří se podíleli na řešení této mimořádné situace, podařilo se jim požár rychle zlikvidovat a uchránit další hodnoty a také zdraví pacientů

*Martin Zoulik,  
technik BOZP, PO a CO*

## Originální thajské masáže - nechte se hýčkat!

**Masáže se uskuteční ve dnech 26. - 28. ledna 2015 v budově vrátnice.**

**Podrobné informace a objednání na tel: 734 750 545 nebo na vnitřní lince 537.**



### TRADIČNÍ THAJSKÁ MASÁŽ

Tradiční thajská masáž je známa již déle než 2 000 let. Jedná se o starobylou léčebnou metodu, spojující prvky akupresury a jógy. Toto pověstné umění bylo provozované dříve výhradně v thajských chrámech mistry znalými léčení.

Masérka pracuje zapojením dlaní a prstů, předloktí, loktů, chodidel či kolen. Přesným silovým působením na akupresurní body a centra energie těla protahuje svaly, šlachy, páteř, uvolňuje klouby a zbavuje tělo

napětí a přináší tělu osvobozující uklidnění. Originální tradiční thajské masáže se původně praktikovaly v buddhistických chrámech, a proto musel být pacient zcela zahalen. Proto masáž probíhá ve volném oblečení (triko, ¾ kalhoty).

Tradiční thajské masáže napomáhají pohyblivosti kloubů, posilují činnost vnitřních orgánů, zlepšují krevní oběh a posilují nervový systém. Blahodárné účinky na sobě pocítíte téměř okamžitě...

### THAJSKÁ AROMATICKÁ OLEJOVÁ MASÁŽ

Relaxační olejové masáže spojují tradiční thajské masážní techniky s aromaterapií. Při masáži vonný-mí oleji pracuje masérka na kůži, se svaly a pohybovým aparátem. Orientální masáž celého těla od konečků prstů na nohou až po kořínky vlasů je relaxační formou thajské masáže. Používají se při ní speciální aromatické thajské oleje s blahodárnými účinky na pokožku a zároveň je na akupresurní body vyvíjen mírnější tlak.

Jedná se o nejefektivnější formu relaxace a regenerace, napomáhající odstranění únavy, nahromaděného stresu a napětí organismu.

*Vopařilová Ludmila,  
náměstek RHB*

Zdroj: <http://thaisuai.cz/>



**Hamzova léčebna  
Luže-Košumberk**  
VÁŠ REHABILITAČNÍ ÚSTAV

## Personální oddělení informuje

### Ukončení pracovního poměru v prosinci 2014:

Malá Ludmila, Bc.	fyzioterapeut pavilónu K
Hrnčálová Božena	uklizeč pavilónu M
Mára Jiří	modelář OPT
Slavíková Alena	uklizeč pavilónu M
Mokřížová Štěpánka	spisový pracovník HTS
Hlaváčová Květa, MUDr.	lékař pavilónu B
Mudrík Boris, Bc.	fyzioterapeut pavilónu E
Mudrík Michal, Bc.	fyzioterapeut pavilónu G
Němečková Martina	zdravotní asistent pavilónu V
Lexová Marie	sanitář pavilónu C

### Nástupy do pracovního poměru lednu 2015:

Benešová Michaela, Ing.	ortotik-protetik OPT
Hyksová Petra, Mgr.	fyzioterapeut pavilónu E
Skýba Matěj, Mgr.	všeobecná sestra pavilónu G
Skýbová Monika, Mgr.	všeobecná sestra pavilónu B
Bozděch Jaroslav	sanitář pavilónu C
Charouz Luboš	sanitář pavilónu C
Ondráčková Pavlína, Bc.	archivář HTS
Matoušová Štěpánka, DiS.	ergoterapeut pavilón uF /z rodičovské dovolené/

### V lednu 2015 dosáhli pracovního výročí tito zaměstnanci:

30. let      Bouška Milan      instalatér-topenář TO HTS

Za vykonanou práci Vám vedení HL děkuje.

*Ing. Bohuslava Tefrová, náměstek PER, PAM*

Vydává:  
Hamzova odborná léčebna  
pro děti a dospělé  
v Luži - Košumberku

Adresa:  
Hamzova odborná léčebna  
pro děti a dospělé  
Košumberk 80  
538 54 Luže

Kontakt:  
469 648 115, 733 533 017  
zavrelova@hamzova-lecebna.cz

## Zahajujeme pravidelné koncerty na odděleních

**ZPÍVÁNÍ PŘI KYTAŘE  
S MILČOU A JEJÍMI HOSTY**

Přijďte si s námi zazpívat **country, folk,** lidovky, hitovky, citovky....

**Těšíme se na vás**