

LUŽE - KOŠUMBERK  
112 let od založení

# ZPRAVODAJ

Informace pro zaměstnance

Říjen 2013

## Dokončení výměny technologického zařízení prádelny

a její slavnostní uvedení do provozu proběhlo v Hamzově léčebně v Luži – Košumberku dne 30. září 2013.

Získáním dotace v rámci Integrovaného operačního programu Ministerstva zdravotnictví, ve výši 9,35 miliónů Kč, mohla Hamzova léčebna realizovat II. etapu modernizace prádelenské technologie. Inovace zařízení prádelny představuje zejména instalaci nového mandlu, v současné době nejmodernějšího mandlu na našem trhu. Nový mandl nepřináší jen vyšší kvalitu a efektivitu v procesu žehlení a skládání prádla, ale oproti minulé technologii vytváří příznivější pracovní podmínky všem zaměstnancům prádelny.

Zcela novým typem zařízení je proprařovací figurína. Součástí zakázky bylo dále dodání a instalace bubnového sušiče, dvou otočných karuselových lisů, korytového žehliče se vkladačem a skladačem, hygienické pračky. Zabudovaná technologie splňuje ta nejprísnejší hygienická kritéria evropské úrovně.

Ve výběrovém řízení zvítězila firma Pragoperun, spol. s r.o. Tato firma realizovala již první etapu, která představovala instalaci parního vyvíječe, dvou velkokapacitních praček, sušiček a byla ukončena v roce 2011.

Vedení léčebny děkuje všem, kteří se podíleli na úspěšné realizaci akce, organizačně i odborně. Obzvláště pak je nutno vyzvednout iniciativní přístup pracovníků prádelny při úklidových pracích a zejména při spolupráci s dodavatelskou firmou v období náběhu jednotlivých technologických zařízení.

Ing. Jiří Půža, náměstek HTS



### Uvnitř tohoto vydání:

Stránka 1

**Dokončení výměny technologického zařízení prádelny** 1

**Jak odpovídat na negativní připomínky k podávaným bagetám, plněným houskám atd.?** 2

**Odpovědi na připomínky z Dotazníků spokojenosti zaměstnanců v roce** 2

**Vysazení zahrádky slečny Diorové** 3

**Personální oddělení informuje** 4

**Odpovědnost za krádež věci z čekárny** 4

## Jak odpovídat na negativní připomínky k podávaným bagetám, plněným houskám atd.?



**Bagety nebo plněné housky** podávané pacientům HL vyrábí firma Frencl Ráby nebo Jednota Pardubice. Jsou vyráběny na základě požadavku nutričních terapeutek HL, které určují složení pro jednotlivé diety (žádném případě neobsahují např. dressing). Bagety jsou takto vhodné k podávání pro všechny pacienty HL.

### Používání dochucovacích prostředků

Dochucovací prostředky se používají v omezené míře pouze na „dotažení chuti“ jídla. Nejsou základem vařeného pokrmu. Používané dochucovací prostředky jsou převážně se sníženým obsahem glutamátu. Nejvíce se používá klasické jednodruhové koření (pepř, kmín, ...).

### Používané polotovary:

bramborová kaše v letních měsících, kdy nelze z nových brambor udělat nebo v případě nedostatku personálu v OVS (nemocnost),  
polévky - 4x do roka hřibová - u pacientů velice oblíbená,  
hlavní jídla - mražené kynuté nebo ovocné knedlíky, špenátové šišky nebo plněný bramborový knedlík, obalovaný květák nebo brokolice.  
Důvodem používání těchto hotových mražených jídel je časová náročnost klasické přípravy a zároveň dodržení zákona 137/2004Sb. o hygienických požadavcích na stravovací služby, v platném znění.

*Ivana Vávrová, vedoucí OVS*

## Odpovědi na připomínky z Dotazníků spokojenosti zaměstnanců v roce 2013



**Připomínka:** Na pavilonech se vyskytuje mnoho klientů s dekubity, uvítala bych rozšíření celoživotního vzdělávání ve specializaci hojení ran.

**Odpověď:** V léčbě se v léčbě hojení ran postupuje dle metodického postupu - "Využívání specialistů pro hojení ran". Tým specialistů bude ještě rozšířen o staniční sestru Černou Renátu, DiS., která bude přihlášena do certifikovaného kurzu. Počet specialistů odpovídá potřebám HL.

Příloha analýzy NU - počet dekubitů na jednotlivých odděleních za jeden měsíc - celé analýzy dle jednotlivých měsíců jsou uloženy na Portálu HL - program KZK/analýzy/Hlášení nežádoucích událostí.

### Počty dekubitů v období leden až srpen 2013

Pavilón	leden	únor	březen	duben	květen	červen	červenec	srpen	
A							1		1
B			1	1			1		3
C				1	1	1	1		4
G	1			1		2	1	1	6
SRJ	2	1	2	3	3	1	1		13
D		1	3						4
E			1						1
	3	2	7	6	4	4	5	1	32

Pozn.: z celkového počtu 32 dekubitů, byly 4x zjištěny v průběhu pobytu

*Jaroslava Zavoralová, nám. Oš*

## Vysazení zahrádky slečny Diorové

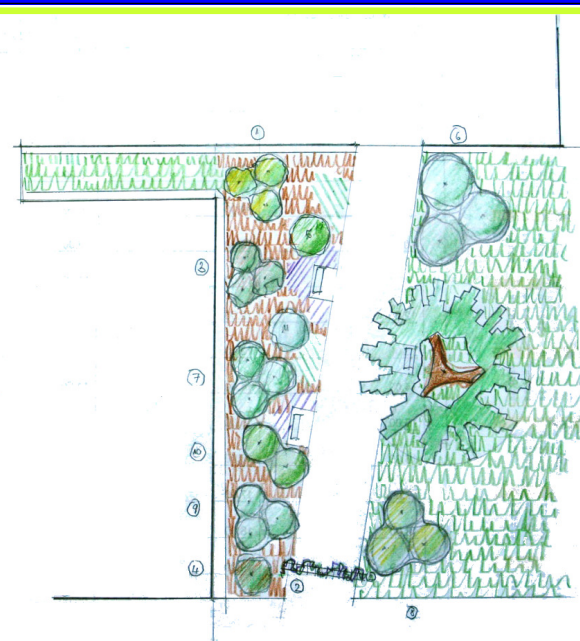
Hamzův park a arboretum v Luži pod Košumberkem je nejen krásným přírodně krajinářským parkem a bohatou sbírkou dřevin, ale působí i léčebně, terapeuticky. Krásou stromů a keřů, příjemným prostředím, jehož mezoklima udržují právě živé stromy listnaté i jehličnaté, a také osvětovými, naučnými i rehabilitačními trasami. Navíc - proti někdejšímu dispozičním zakladatele léčebny a parku dr. Hamzy, tu v průběhu času byly – a věříme, že i zase budou – vytvářena příjemná zákoutí, drobné sadovnické a zahradnické detaily, jakými jsou nedávno založené asijské nebo americké expozice (s asijskými nebo severoamerickými dřevinami), ba i takové detaily, jako je japonská zahrádka s vodní nádrží a klenutým mostkem - a od letošního roku i zákoutí s voňavými keři a bylinami. Pro ně jsme navrhli název „Zahrádka Miss Dior“ či po našem **„Zahrádka slečny Diorové“**. Jak dámy dobře vědí, parfém Miss Dior patřil svého času k nejlepším a „nejnosnější“ snad na celém světě.

Do zahrádky či koutku „slečny Diorové“ pod Košumberkem chceme postupně vysadit řadu keřů, které dokážou v čase svého kvetení dokonale prosytit vzduch svou vůní. Patří k nim zejména časně kvetoucí zimolez Purpusův a kalina vonná, později třeba kalina Carlesiova případně až do léta někdy rozkvétající meruzalka zlatá a pustoryly, „české jasmíny“.

V zahrádce chceme představit i keře, které voní, i když nekvetou. Jedním z nich je sazaník květnatý, jehož dřevo, zvláště starších zasychajících větví, voní intenzivně po eukalyptové silici. Druhým či spíše druhou je růže, která také voní, i když nekvete: růže rezavá či vinná. Na jejích listech vyrůstají drobné žlázy, obsahující silici intenzivně vonící po jablkách. Zejména za vlhkých letních podvečerů je taková vůně nápadná: Můžete mít v té chvíli pocit, že jste vešli do sklepa plného jablek. Asi by sem patřil i „buchtovník“, zmarličník japonský, který udiví nosy návštěvníků až na podzim. Jeho zlatožluté listy zvolna opadávají a začínají tlít. V té chvíli voní jako ty nejvoňavější maminky buchty, právě z trouby vytahované. Jeden už v arboretu máme, další možná přibude i do této zahrádky.

V podrostu, na osluněných místech bude pacienty i návštěvníky vítat nevelký soubor bylinek v čele s levandulí a meduňkou.

**Základy „Zahrádky slečny Diorové“ byly položeny dne 17. října 2013 výsadbou prvních keřů a bylin.**



### Legenda

- (1) Ribes aureum, dokoupit
  - (2) Akebia quinata máme Akebia trifoliata 3 ks – na žebříčku „brance“ z armovací síti při vstupu do zahrádky.
  - (3) Rosa rubiginosa 3 ks
  - (4) Calycanthus floridus 2 ks
  - (5) Chimonanthus praecox, dokoupit
  - (6) Philadelphus 'Lemoinei' 1 ks ještě dva dokoupit, nebo tam něco přesuneme
  - (7) Viburnum x bodnatense 'Dawn' 3 ks,
  - (8) Lonicera Purpusii máme Lonicera fragrantissima 3 ks
  - (9) Viburnum fareri bychom měli mít někde v deponii
  - (10) Abelophyllum distichum 3 ks
  - (11) Viburnum x carlecephalum 3 ks.
- Viburnum Carlesii nahrazeno  
Byliny: na místě šikmého a zeleného srafování:  
levandulí 20 ks, mateřídoušku 20 ks, oregánou 20 ks



Václav Větvíčka, odborný garant Hamzova parku a arboreta



## Ukončení pracovního poměru v září:

Horáková Jana fyzioterapeut pavilónu KIV

## Nástupy do pracovního poměru v říjnu:

Rodánová Martina, Mgr. psycholog pavilónu F  
Slanařová Klára zdravotní asistent pavilónu F  
Pochopová Jana, Bc. fyzioterapeut pavilónu K

### V měsíci říjnu 2013 dosáhli pracovního výročí tito zaměstnanci:

30 let Salášek Jiří ortotik - protetik OPT

Za vykonanou práci Vám vedení HL děkuje.

*Ing. Bohuslava Tefrová, vedoucí PER a PAM*

## Od odpovědnost za krádež věci z čekárny

Vycházíme ze situace, že si pacientka v čekárně ambulance zdravotnického zařízení odložila na věšák drahý kožený kabát (podle jejího tvrzení asi za 30 tisíc korun), který jí během ošetření někdo ukradl. Pacientka vyhrožuje, že bude zařízení žalovat.

### **Je skutečně zdravotnické zařízení odpovědné za věci pacientů odložené v čekárně a jak se může bránit nárokům pacientky?**

Občanský zákoník v § 433 odst. 2 stanoví, že pokud je s provozováním nějaké činnosti zpravidla spojeno odkládání věcí, odpovídá ten, kdo ji provozuje, fyzické osobě za škodu na věcech odložených na místě k tomu určenému nebo na místě, kam se obvykle odkládají.

Pokud zdravotnické zařízení umístí do čekárny před ambulancí věšák, někdo si na něj umístí své svršky a ty mu „zmizí“, pak zdravotnické zařízení odpovídá za takto vzniklou škodu.

Tato úvodní zásada má však několik „ale“. Prvním je, že podle § 436 občanského zákoníku právo poškozeného na náhradu škody zanikne, pokud nebylo uplatněno nejpozději patnáctý den po dni, kdy se poškozený o škodě dozvěděl. V případě soudního sporu je poškozený toto povinen prokázat.

Druhým „ale“ je, že za ztrátu cenností, mezi které se řadí i drahý kabát, se podle § 434 odst. 1 občanského zákoníku odpovídá jen do výše stanovené prováděcím právním předpisem. Tím je nařízení vlády č. 258/1995 Sb. Podle § 1 tohoto právního předpisu je onou částkou, do jejíž výše se odpovídá, pět tisíc korun českých. Výjimkou, která by znamenala, že se odpovídá neomezeně, by byl případ, kdy škodu způsobil někdo, kdo v provozu, kde škoda vznikla, pracuje.

Třetím „ale“ je nepochybně fakt, že v případě soudního sporu musí žalobkyně prokázat, že s sebou skutečně onen drahý kabát měla a jaká je jeho hodnota. Podle § 442 občanského zákoníku se totiž hradí skutečná škoda a při stanovení její výše se podle § 443 téhož zákona vychází z ceny věci v době jejího poškození, respektive její ztráty.

*Zpracoval: JUDr. Miroslav Chudoba*

