



**Hamzova léčebna
Luže-Košumberk**
VÁŠ REHABILITAČNÍ ÚSTAV

ZPRAVODAJ

Hamzovy léčebny

UVNITŘ TOHOTO
VYDÁNÍ:

Zdravá dětská noha	1–2
Nová rampa pro hipoterapii	2
Chodníky v Hamzově léčebně se vylepšují	2
Pozvánka	2
Zpráva z jednání RŘ	3
Personální oddělení informuje	4

Zdravá dětská noha

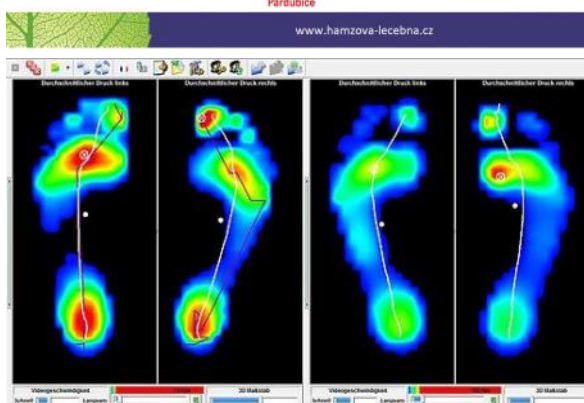


Zdravá dětská noha

**Vyšetření chodidla jako prevence
onemocnění pohybového aparátu**

**5. ročník projektu Hamzovy léčebny
pro předškolní a školní děti**

Projekt financován z dotace Statutárního města Pardubice.



V letošním roce proběhl pátý ročník projektu „Zdravá dětská noha“, který byl odstartován v dubnu tohoto roku. Projekt financuje Statutární město Pardubice a Hamzova léčebna. Cílem projektu je pomoci předcházet onemocnění pohybového aparátu dítěte, protože vady nohou mohou vést v dalším vývoji dítěte ke skolióze, vadnému držení těla a dalším obtížím. Vzniklým deformitám tedy můžeme zabránit, ale musíme začít včas s prevencí. Blahodárný vliv na vyvíjející se nohy

dítěte má chůze po nerovném terénu, chůze bosou nohou po trávníku, kamínkách, v písku, brouzdání ve vodě, chůze po hrubém povrchu apod., dochází tak k propioceptivní stimulaci, a tím k prevenci vzniku ploché nohy. Dále je velmi důležitý výběr obuvi. V poslední době se často diskutuje o tzv. bosém obouvání – barefoot obuvi. Původně šlo především o výrobek určený na běh v přírodě. Nabídka se však rozšířila a prodejci tuto obuv nabízejí dospělým i dětem pro běžné nošení. Výrobci barefoot obuvi však záměrně neuvádějí, že taková obuv je určena pouze na krátkodobou chůzi po měkkých přírodních površích a má primárně funkci ochrannou. Barefoot obuv je často enormně široká a neodpovídá tvaru dětské nohy. Uchycení bosé obuvi na nohu dítěte se často děje pouze pevnou gumou nebo pruženkou v oblasti hlezna, toto uchycení může zamezit správnému prokrvení končetiny.

Projekt „Zdravá dětská noha“ byl zaměřen na včasnou diagnostiku funkčních vad dětských nohou. Diagnostika probíhala přímo ve školních zařízeních pomocí tenzometrické desky, která při vyšetření snímá tlaky chodidel a pomocí senzorů převádí signál do digitální podoby. Touto metodou je možné přesně určit, jak se noha a celkový pohybový aparát chová ve stoji i v jednotlivých fázích pohybu.

Pokračování na straně 2

Pokračování ze strany 1

Do projektu bylo v letošním roce přihlášeno 15 pardubických základních škol a cílovou skupinou byli žáci prvních ročníků. Celkem bylo na tenzometrické desce zaměřeno 825 dětí prvních tříd. S pozitivním náležením jsme zaměřili 301 žáků, tedy 36,48 % z celkového počtu prvňáčků.

Výsledky měření zasíláme rodičům prvňáčků a dále ředitelům základních škol, ve kterých screening proběhl. V případě pozitivního nálezu z měření informujeme rodiče o potřebném zahájení komplexní léčby ve spolupráci s odborným lékařem, fyzioterapeutem a popř. i s ortotikem.

Ortopedická protetika

Nová rampa pro hipoterapii

Hipoterapie je nedílnou součástí poskytované péče pro pacienty v HL. K této činnosti je nutná nástupní rampa, která již byla velice zastaralá, místy poškozená, proto byla nutná její oprava. Pod rampou byla rozšířena dlažba, rampu samotnou nám pomohl opravit místní zámečník pan V. Shejbal. Věříme, že rampa bude po této opravě sloužit ke spokojenosti jak dotčeným zaměstnancům, tak hlavně pacientům.

M. Vavroušek
V TO



Chodníky v Hamzově léčebně se vylepšují

Až se vydáte cestou mezi pavilonem B a pavilonem I, oceníte příjemnou změnu povrchu chodníku, který se změnil z minerálního za dlážděný. V zimě lze tento povrch udržovat a je bezpečnější i pro naše pacienty. Nově je na chodníku dodržena vodící linie pro zrakově postižené osoby v podobě zvýšeného obrubníku na jedné straně a signálními pásy na začátku a na konci chodníku. Dále vyšlapaná cestička mezi pavilony R a OPT byla proměněna v nově upravený zpevněný chodník z minerálního materiálu.

M. Vavroušek
V TO



Pozvánka



V měsíci srpnu dorazí do Hamzovy léčebny sdružení Loutky v nemocnici s představením Husy. Můžeme se na ně těšit v pátek **18. srpna v 15 hodin** u pavilónu M.

O týden později, **ve čtvrtek 24. srpna** představí umělecká agentura Petr Kubec hudební pořad „Svět muzikálů“. Pro posluchače budou připraveny nejznámější české i světové muzikálové melodie, doplněné o humorně laděným povídaním o slavných tvůrcích a jejich muzikálech.

(čas vystoupení bude upřesněn)



Mgr. K. Košvancová
pracovnice vztahů k veřejnosti

Zápis č. 6/2023/RŘ z jednání RŘ HL konané dne 19. 6. 2023

Ř HL - MUDr. V. Volejník, CSc.

Informoval o jednání na Radě poskytovatelů ministra

Připomněl vytvoření seznamu zástupců v době nepřítomnosti v období letních prázdnin

Informoval o nabídce možnosti prodeje zdravé výživy (čaje, med, sůl) v prodejně OPT

N OŠ/MK - J. Zavoralová

Dne 7. 6. 2023 proběhla kontrola KHS Chrudim - Mgr. Macounová a Mgr. Nedbalová na pavilónech

F, A, B – na protokol z kontroly čekáme

Dne 8. 6. 2023 proběhla kontrola veterinární správy v OVS – protokol z kontroly bez nálezu

14. 6. 2023 bylo realizováno přestěhování pacientům z M na B – informace rozeslána VS Kusou

Požádala N HTS o více sečení u dětského hřiště

N ZP - MUDr. A. Klapalová

Informovala o překladech z PA kraje

N RHB – Mgr. L. Vopařilová

Informace o účasti na kurzu ve spolupráci s Centrem KOMPRES (podzim 2023) - za HL se v září zúčastní R. Wojnar, DiS, Mgr. V. Axmannová

Zahájen provoz bazénu na pav. G pro pacienty pav. V

IA – L. Kohoutová

Informovala o auditu „Nakládání s pohledávkami“ – bez nálezu

V PRAV – Mgr. M. Mračnová

Informovala o stížnosti týkající se pav. I

N PER/PaM – Ing. B. Tefrová

Informace – v měsících 07-08/2023 nástup 30 brigádníků; v 07/2023 nástup cca 8 zaměstnanců různých pozic (počet se stále mění); probíhají pohovory s absolventy fyziologie, ergonomie;

od 6.6.2023 nastoupil MUDr. Tomek (pav. F, 4 hod/týdně);

nemocnost personálu se pohybuje mezi 35-40 zaměstnanci/den.

N EÚ – Ing. D. Voralová, MBA

Úhrada za bonifikace 2020 -2022

Zažádáno o navýšení výrobní hodinové sazby na OTP

Hospodaření za 1-5/2023

Konsolidační balíček

N HTS - Z. Doležal

Výsledek kontroly SFŽP

Dne 13.6.2023 HL obdržela souhlas se změnou užívání pav. B

Modernizace pav. M

Dne 30.5.2023 byla podána žádost o dotaci. V současné době probíhá vyhodnocení MZČR na tuto akci.

Probíhá výběrové řízení na dodavatele stavby, TDI stavby a koordinátora BOZP.



**Hamzova léčebna
Luže-Košumberk**
VÁŠ REHABILITAČNÍ ÚSTAV

Personální oddělení informuje

Ukončení pracovního poměru v červnu 2023:

Lněnička Tomáš	- sanitář, pav. G-SRJ
Dvořáková Jitka	- uklízeč, pav. V
Samková Anežka	- ošetřovatel, pav. C
Lyško Adéla	- ošetřovatel, pav. C

Nástupy do pracovního poměru v červnu 2023:

MUDr. Tomek Tomáš	- lékař, pav. F
-------------------	-----------------

Nástupy do pracovního poměru v červenci 2023:

Červeňák Robert	- ošetřovatel, pav. C
Mgr. Gubanyiová Simona	- všeobecná sestra, pav. A
Kopecká Eliška	- masér, pav. A
Bc. Plivová Jana	- ergoterapeut, pav. F
Pražanová Milada	- uklízeč, pav. A
Bc. Kurelová Martina	- fyzioterapeut, pav. E
Pečenková Lucie	- sanitář, pav. C

Brigády:

V měsíci červenci nastoupilo 25 brigádníků
(úklid 15x, údržba 2x, prádelna 3x, park 2x, areál 2x, praktická sestra na RHB 1x).

Odborná stáž:

V průběhu měsíce června 2023 v HL absolvovalo odbornou stáž: 5 studentů oboru fyzioterapeut, 1 studentka oboru masér a 2 studenti v oddělení IT.

V červenci 2023 dosáhli pracovního výročí tito zaměstnanci:

20 let	Mlynář Miloš	- vedoucí provozního odboru, HTS
25 let	Vopařilová Soňa	- sanitář, pav. K
30 let	Malinská Inka	- všeobecná sestra, pav. V
30 let	Doležalová Marta	- uklízeč, pav. V
30 let	Janoušková Petra	- všeobecná sestra, pav. E
30 let	Štěrbová Lenka	- sanitář, pav. G
40 let	Hrušková Hana	- referent OZP, EÚ

Za vykonanou práci Vám vedení HL děkuje.

Vydává:
Hamzova odb. léčebna
pro děti a dospělé
v Luži-Košumberku,
sekretariát ředitelství
marketing a PR

Vydáno dne:
31. 7. 2023

Adresa:
Hamzova odb. léčebna
pro děti a dospělé
Košumberk 80
538 54 Luže

Ing. B. Tefrová
N PER/PaM