

### Ortopedická protetika - certifikace

Dne 19.10.2010 proběhl úspěšně na ortopedické protetice recertifikační audit v ISO normě 9001:2008. Audit provedla firma NQA Jihlava.

Byla hodnocena práce v analýzách rizik na naše zakázkové zdravotní prostředky. V oblasti výroby inovujeme naše výrobky o odlehčené a perforované materiály. Každá inovace našich výrobků napomáhá klientům obnovit a zlepšit jejich mobilitu a zvyšuje kvalitu jejich života.

V závěru auditu byl kladně hodnocen vybudovaný funkční systém kvality bez zbytečného zatěžování nadměrnou administrativou.

Jitka Ročňová  
referent ekonomických agend  
představitel vedení pro jakost

**Na 30. listopadu 2010** připravujeme setkání důchodců – bývalých zaměstnanců Hamzovy léčebny. Setkání se uskuteční v Konferenčním sálu léčebny, pavilón L. Jeho součástí bude možnost prohlídky jednotlivých pracovišť a malé občerstvení.

Ing. Ivana Šmoková  
vedoucí PER, PAM

Vážení,

dne **3.11. ve 13,30 hod.** se v konferenčním sále pav. L uskuteční produktový seminář firmy AGEL - **revoluční technologie budoucnosti v oblasti zdravé výživy s odbornou konzultantkou pro AGEL MUDr. Janou Všetíčkovou.** Semináře se mohou zúčastnit všichni, kteří mají o tuto problematiku zájem. Podrobné informace naleznete na [www.czagel.cz](http://www.czagel.cz)

Jaroslava Zavoralová  
Náměstek pro oš. péči  
Představitel vedení pro kvalitu

## Výstava

### Vánoční výstava výrobků ergoterapeutických děl

proběhne ve dnech 24. - 26. listopadu 2010  
v dílnách pavilónu F

Otevřeno: ST	13.00 - 17.00 hodin
ČT 9.00 - 12.00 hodin	13.00 - 17.00 hodin
PÁ 9.00 - 12.00 hodin	13.00 - 17.00 hodin



#### Uvnitř tohoto vydání:

Ortopedická protetika	1
Setkání důchodců	
Seminář AGEL	
Vánoční výstava	
Ochrana osobních údajů III. část	2
Personální oddělení informuje	2
7. tradiční podzimní zavírání Hamzova parku a arboreta	3
Karel Šafář - KRESBY, OBRAZY	4
Technický odbor informuje	4





Právní poradna:

## Ochrana osobních údajů (3. část)

### Informační povinnost

Ten, kdo hodlá zpracovávat osobní údaje, je povinen tuto skutečnost oznámit písemně **Úřadu pro ochranu osobních údajů** před započítím zpracovávání osobních údajů. Úřad je povinen do 30 dnů od doručení oznámení Úřadu oznamovateli sdělit, že jeho oznámení registruje, nebo vydat rozhodnutí o tom, že zpracování osobních údajů nepovolí. Pokud Úřad oznámení zaregistroval, může dnem registrace oznamovatel zahájit zpracování osobních údajů. Jestliže Úřad ve 30 denní lhůtě oznamovateli nesdělí, že oznámení zaregistroval, ani nevydá rozhodnutí, má se za to, že oznámení zaregistroval, a oznamovatel tedy může zahájit zpracování osobních údajů.

Oznámení Úřadu je třeba učinit i při změně nebo ukončení zpracování údajů. Úřad pro ochranu osobních údajů doporučuje, aby oznámení byla prováděna na formulářích vydaných Úřadem pro ochranu osobních údajů. Tyto for-

muláře je možno vyzvednout na finančních úřadech ve všech okresních městech a na všech finančních úřadech Prahy, Brna, Ostravy a Plzně. Tyto formuláře jsou připraveny i pro elektronické zpracování.

### Ochrana práv subjektu údajů

Pokud subjekt údajů zjistí, že došlo k porušení povinností na ochranu jeho osobních údajů třetí osobou, má právo obrátit se na Úřad pro ochranu osobních údajů s žádostí o zajištění opatření k nápravě. Subjekt údajů může požadovat:

- aby se správce či zpracovatel zdržel závadného jednání a odstranil vzniklý stav a poskytl omluvu nebo jiné zadostiučinění
- aby správce či zpracovatel provedl opravu nebo doplnění osobních údajů tak, aby byly pravdivé a přesné
- aby osobní údaje byly zablokovány nebo zlikvidovány zaplacením peněžité náhrady, jestliže tím bylo porušeno jeho právo na lidskou důstojnost,

osobní čest, dobrou pověst či právo na ochranu jména.

Uplatněním těchto práv u Úřadu pro ochranu osobních údajů však nejsou dotčena práva subjektu údajů domáhat se svých práv soudně podáním soudní žaloby podle ustanovení na ochranu osobnosti, obsažených v občanském zákoníku.

Jestliže osoba, která vykonává pro správce či zpracovatele činnost na základě smlouvy, poruší uložené povinnosti, má subjekt údajů právo požadovat:

- aby se zdržela takového jednání, odstranila takto vzniklý stav či poskytla na svoje náklady omluvu nebo jiné zadostiučinění
- aby zlikvidovala osobní údaje, které neoprávněně zpracovává aby zaplatila peněžitou náhradu újmy, která vznikla porušením jeho práva na lidskou důstojnost, osobní čest, dobrou pověst či práva na ochranu jména.

*JUDr. M. Chudoba*



## Personální oddělení informuje:

### Nástupy do pracovního poměru v říjnu:

Schlosserová Jana sestra pav. B /z rodičovské dovolené/  
Nováková Marie pracovník vztahů k veřejnosti / za prac. neschopnost/

### Ukončení pracovních poměrů v říjnu:

Nechvílová Jaroslava sestra pav. B  
Šplíchalová Milada sestra pav. A  
Mgr. Vrbová Vendula fyzioterapeut pav. K  
Prokšová Dagmar vedoucí prádelny  
Štorková Jitka sestra pav. D  
Havlíčková Adéla sestra pav. D

## 7. tradiční podzimní zavírání Hamzova parku a arboreta a založení Novosvětské zahrady



Již sedmý rok byl při příležitosti Dne stromů a dřeva, s kterým je také spojeno tradiční podzimní zavírání, za přítomnosti odborného garanta parku Václava Větvíčky vysazen javor cukrový - *Acer saccharum*. V parcích se tento javor objevuje od roku 1725. V Čechách byl poprvé vysazen patrně před rokem 1835 v Praze v Královské oboře. V našich parcích a městských výsadbách je relativně hojným druhem. Jeho míza bývá využívána jako zdroj cukru. Jak lidé na získávání cukru z javoru přišli?

*Jedna populární legenda vypráví o indiánském náčelníkovi, který prý mrštil svým tomahawkem do stromu. Stromem byl javor a míza začala vytékat. Čirá tekutina z rány kapala do nádoby, která byla náhodou na zemi pod ním. Jeho žena, která si myslela, že tekutina v nádobě je voda, ji použila k vaření zvěřiny. Po vaření zjistili, že jak maso, tak sladká šťáva, která tam zůstala, jsou lahodné. Zpětným zkoumáním jak se to stalo zjistili, že sladká míza z javoru byla jedinou odlišností. Zopakovali tento postup a zbytek je dnes historií.*

Američtí indiáni se během staletí naučili, kolik mízy mohou odebírat javorům, aby tyto nezašly, nýbrž poskytovaly svou šťávu po mnoho desetiletí. Za Marie Terezie se konaly pokusy se získáváním cukru z javoru i u nás. Největšího rozmachu se "javorové cukrovarnictví" dočkalo za napoleonských válek, kdy nebylo možno dovážet třtinový cukr. Tehdy se nejvíce javorového cukru vařilo v Dobříši a na Velehradě. Po těchto válkách se už ale u nás rozmohlo pěstování cukrové řepy a ta postupně vytlačila všechny ostatní zdroje cukru. Javor je prvním stromem vysazeným v místě bývalého březového hájku, kde bude postupně vysazena „americká - Novosvětská zahrada“. V blízké době zde budou dosazeny další dřeviny, které byly zakoupeny z veřejné sbírky v roce 2008. Tato lokalita se tak stane dalším místem, které významně rozšíří řadu sbírkových taxonů Hamzova parku a arboreta. Některé z nich vidíte na obráz-



ořechovec vejčitý



borovice osinatá



smrk Brewerův



smrk sitka



tisovec dvouřadý



javor červený



smrk červený



dub celokrajný



vilín jarní

## KAREL ŠAFÁŘ - KRESBY, OBRAZY

akademický malíř a grafik

do 10. listopadu  
v Galerii Univerzity Pardubice

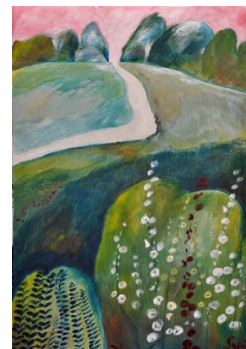
**Hamzova odborná léčebna pro děti a dospělé**

**Košumberk 80  
538 54 Luže**

Telefon: 469 648 147

Fax: 469 648 147

E-mail: info@hamzova-lecebna.cz



Jsou zde vystavována díla, která převážně vznikla během autorova pobytu v Hamzově léčebně.

## Technický odbor informuje:



Dne 26.10.2010 byla dokončena akce na dodání a montáž venkovních věžních hodin na budovu vrátnice č.p.80 od firmy ELEKTROČAS s.r.o. Praha. Hodiny mají průměr 900 mm a jsou řízeny pomocí elektronické jednotky, která je řízena radiosignálem DCF přímo od Frankfurtu nad Mohanem.

**Celkově jde o zařízení, kde je zajištěn absolutně přesný čas včetně automatické změny zimního a letního času.**

Dne 11. 10. 2010 byla zahájena akce **Oprava komunikace od pav.G k budově HTS a komunikace od budovy Střed kolem pav. M a B** k záchytným roštům před pav. E a od budovy Střed k budově ředitelství.

Opravu těchto komunikací provádí firma PSP Milan Pelikán Chrást se svým subdodavatelem firmou Strabag. V současné době se menší stavební technikou hloubí rýhy pro osazení vodících betonových pásků. Dne 15. 11. 2010 se povrch uvedených komunikací bude frézovat, a pak na ně bude finišer pokládat asfaltový "koberec". V souvislosti s těmito opravami upozorňujeme zaměstnance i pacienty HL na nebezpečí související s pohybem stavební techniky po areálu HL. Zejména zvýšenou pozornost je třeba věnovat chůzi při krajnicích silnic a při přecházení z chodníků na silnice. Děkujeme za pochopení.



Zdeněk Doležal,  
vedoucí TO