



ZADÁVACÍ DOKUMENTACE

č. 2012/00964/HL/02

Základní členění:

- 1) ZADÁVACÍ LIST ZAKÁZKY
- 2) podrobnější popis umístění
- 3) půdorysné schéma

1) ZADÁVACÍ LIST ZAKÁZKY

Hamzova odborná léčebna pro děti a dospělé

Luže-Košumberk 80, 538 54 Luže, IČ 00183024

Státní příspěvková organizace MZ ČR, samostatný právní subjekt, zřizovací listina MZ ČR z

10.5.2007, č.j. MZDR 2942/2007

oznamuje zadávací řízení na akci:

„Zpracování projektové dokumentace k akci: „Kogenerační jednotka na výrobu elektrické a tepelné energie ze zemního plynu“

Zadávací řízení na předmětnou veřejnou zakázku malého rozsahu se řídí interním předpisem HL. Podle ust. §18 odst. 3 zákona č. 137/2006 Sb., o veřejných zakázkách, v platném znění (dále jen „zákon“), je zadavatel povinen při zadávání veřejné zakázky malého rozsahu (§ 12 odst. 3 zákona) dodržovat zásady uvedené v § 6 zákona

1) Charakteristika veřejné zakázky malého rozsahu:

Předmětem této veřejné zakázky malého rozsahu je dodávka služeb na projektové práce v souvislosti s realizací projektu „Kogenerační jednotka na výrobu elektrické a tepelné energie ze zemního plynu“. Podrobnější informace k předmětu zakázky jsou obsaženy v části 2 a 3 tohoto zadání.

Projektová dokumentace bude provedena v souladu s ustanoveními platných nebo doporučených ČSN, odpovídajících vyhlášek a směrnic. Rozsah a způsob provedení bude v souladu s vyhláškou č. 499/2006 Sb. o dokumentaci staveb, v souladu s § 44, 45, 46 zákona č. 137/2006 Sb. o veřejných zakázkách, v platném znění. Dále bude splňovat podmínky vyhlášky 137/1998 Sb. o obecných technických požadavcích na výstavbu, bude vypracována autorizovanou osobou a opatřena kulatým razítkem.

Fáze zpracování projektové dokumentace:

1.fáze - investiční záměr

2.fáze – jednostupňový projekt (pro stavební povolení a realizaci – resp. pro zadání zakázky)

Součástí služeb je i příslušná inženýrská činnost pro získání stavebního povolení a následný výkon autorského dozoru.

Zadavatel požaduje v 1.fázi realizace této zakázky zpracovat investiční záměr celého prostoru s vyřešením vzájemných vazeb (v rozsahu situace, půdorys, zpráva, apod.). Součástí zpracování záměru bude odborný odhad ceny realizace v řádu statisíců Kč, který pak musí projektant dodržet. Součástí záměru je i projednání s objednatelem a zpracování i případných variant řešení (objednatel si proto do ceny zakázky zahrne řešení 3 variant). Teprve po odsouhlasení záměru objednatelem zpracuje dodavatel další stupeň projektové dokumentace.

PD nebude obsahovat odkazy na konkrétní názvy výrobků či zařízení (viz. požadavek zákona č.137/2006 Sb. výše), a pokud ano, bude v PD uvedeno, že se jedná o vymezení úrovně standardu a při dodržení technických a ostatních srovnatelných parametrů může dojít k záměně.

Obecně: pro zdárný průběh budoucí realizace a vystavení stavebního povolení bude řešení celého prostoru v dostatečném časovém předstihu projednáváno s příslušnými dotčenými orgány (zejména odborem ŽP, HZS, KHS a odborem památkové ochrany, dle nutnosti zajištění EIA, stanoviska správců sítí, ERU apod.) a připomínky těchto orgánů budou před odevzdáním zapracovány do projektové dokumentace. Dodavatel bude průběžně informovat objednatele o požadavcích, které vznášejí dotčené orgány.

Počet odevzdávaných paré dokumentace: investiční záměr (pro zrychlení postačuje i forma emailu), 6 paré jednostupňový projekt, vždy 1 x v elektronické podobě na CD. Součástí projektu bude v každém paré položkový výkaz výměr, samostatně pak položkový rozpočet, dále bude výkaz výměr předán v elektronické podobě na CD ve formátu .xls.

2) Základní podmínky financování, plateb a záruk:

- cena musí být maximální a pevná po celou dobu trvání smluvního vztahu a musí obsahovat i veškeré činnosti spojené s realizací
- zadavatel neposkytuje zálohy
- fakturace bude probíhat po úspěšném předání a převzetí zakázky
- splatnost faktury po úspěšném předání a převzetí do 30 kalendářních dní

3) Termíny realizace zakázky a místo plnění:

- Zahájení plnění podpisem smlouvy, předpoklad do 25.1.2012
- Dokončení fáze 1 : do 31.1.2012
- Dokončení fáze 2, předání na stavební úřad a dotčeným orgánům k vyjádření: do 15.2.2012
- Autorský dozor bude pouze na základě výzvy zadavatele
- Místem plnění zakázky je kotelná Hamzovy odborná léčebna pro děti a dospělé, Luže-Košumberk 80, 538 54 Luže

4) Časové specifikace:

- **Ihůta pro podání nabídky** **do 23.1.2012 do 10:00 hod,**
- uchazeč zašle nabídku emailem na email adresu podatelna@hamzova-lecebna.cz, případně dle svého uvážení zašle nabídku poštou či předá osobně na adresu :
podatelna
Hamzova odborná léčebna pro děti a dospělé
Luže-Košumberk 80
538 54 Luže

Doba po kterou je uchazeč vázán nabídkou:

..... do uzavření smlouvy, max. 3 měsíce od data podání nabídky

5) Prokázání finanční, ekonomické, technické a odborné způsobilosti:

- ekonomická a finanční způsobilost - nedokládá se
- technická způsobilost - uchazeči doloží Seznam obdobných zakázek, tj. že v období posledních 5 let zrealizovali min. 3 zakázky obdobného charakteru v objemu min. 2 mil.Kč vč. DPH za zakázku (na seznamu zakázek bude min. uveden název akce, místo a období realizace, finanční objem a odkaz na kontakt investora vč.telefonu).
- odborná způsobilost - uchazeči doloží prostou kopii oprávnění k podnikání pro předmět zakázky

Výše uvedené doklady uchazeč doloží formou přílohy k nabídce např. ve formátu .pdf

6) Kriteria hodnocení nabídek:

- hodnocení nabídek bude podle nejnižší nabídkové ceny
- hodnocena bude Celková nabídková cena v Kč vč.DPH

7) Další upřesňující údaje:

- Prohlídka místa plnění bude umožněna uchazečům na základě jejich telefonické žádosti a to ve dnech 19 a 20.1.2012 od 8 hod. do 14 hodin
- Variantní řešení se nepřipouští
- Nabídková cena bude stanovena pro danou dobu plnění jako cena nejvýše přípustná se započtením veškerých nákladů, rizik a zisku v souladu s podmínkami uvedenými v zadávací dokumentaci.

8) Uchazeči ve své nabídce uvedou:

- Oprávnění k podnikání (prostá kopie)
- Seznam min. 3 zrealizovaných zakázek v období posledních 5 let
- Celkovou nabídkovou cenu (v Kč bez DPH, DPH a vč. DPH) v členění na fáze 1 a 2 a autorský dozor (autorský dozor uchazeč uvede jako součin své hodinové sazby a 20 hodin - což je pouze předpokládaný údaj pro jednotné zadání).

9) Zadavatel si vyhrazuje právo na:

- zrušení zadávacího řízení
- změnu, případně doplnění zadávacích podmínek, a to všem uchazečům stejně


10) Osoby oprávněné jednat jménem zadavatele:

- ve věcech smluvních: Ing. Jiří Chytil, nám. HTS
- ve věcech technických : Ing. Petr Tesař, investič.odd.

Luže - Košumberk dne: 17.1.2012

Hamzova odborná léčebna
pro děti a dospělé
náměstek HTS

538 54 LUŽE-KOŠUMBERK



Ing. Jiří Chytil
náměstek HTS



2) Podrobnější popis umístění kogenerační jednotky

k zadávací dokumentaci č..... 2012/00964/HL/02

- požadovaný výkon celého zařízení cca 300 kW vyráběné elektrické energie (tedy 2 ks jednotek po cca 180 kW)
- cílem je snížit maxima odběrů elektrické energie, využití tepla pro ohřev vody v léčebně a použití zařízení jako náhradního zdroje při výpadku elektrické energie
- projekt je situován do prostoru stávající kotelny Hamzovy léčebny a počítá s využitím současné budovy pro umístění technologie – viz.schema
- realizace se bude skládat z napojení na zemní plyn, zřízení odtahu spalin, vyvedení tepelného výkonu do stávajícího teplovodního systému kotelny, vyvedení elektrického výkonu do distribuční sítě a instalaci fakturačních měřidel elektrické energie, tepla a plynu.
- na přiložené situaci jsou označeny kromě předpokl. umístění jednotky dále napojovací body elektřiny, plynu, UT apod.
- zpracování projektové dokumentace je požadováno v rozsahu dle „Přílohy č.2 a 3. k vyhlášce č.499/2006 Sb.“

Stanovení celkové ceny do nabídky

Cena za provedení fáze 1 ,- Kč

Cena za provedení fáze 2 ,- Kč

Cena za autorský dozor 20 hodin x ,-Kč/hod = ,- Kč

 Celková cena bez DPH ,- Kč

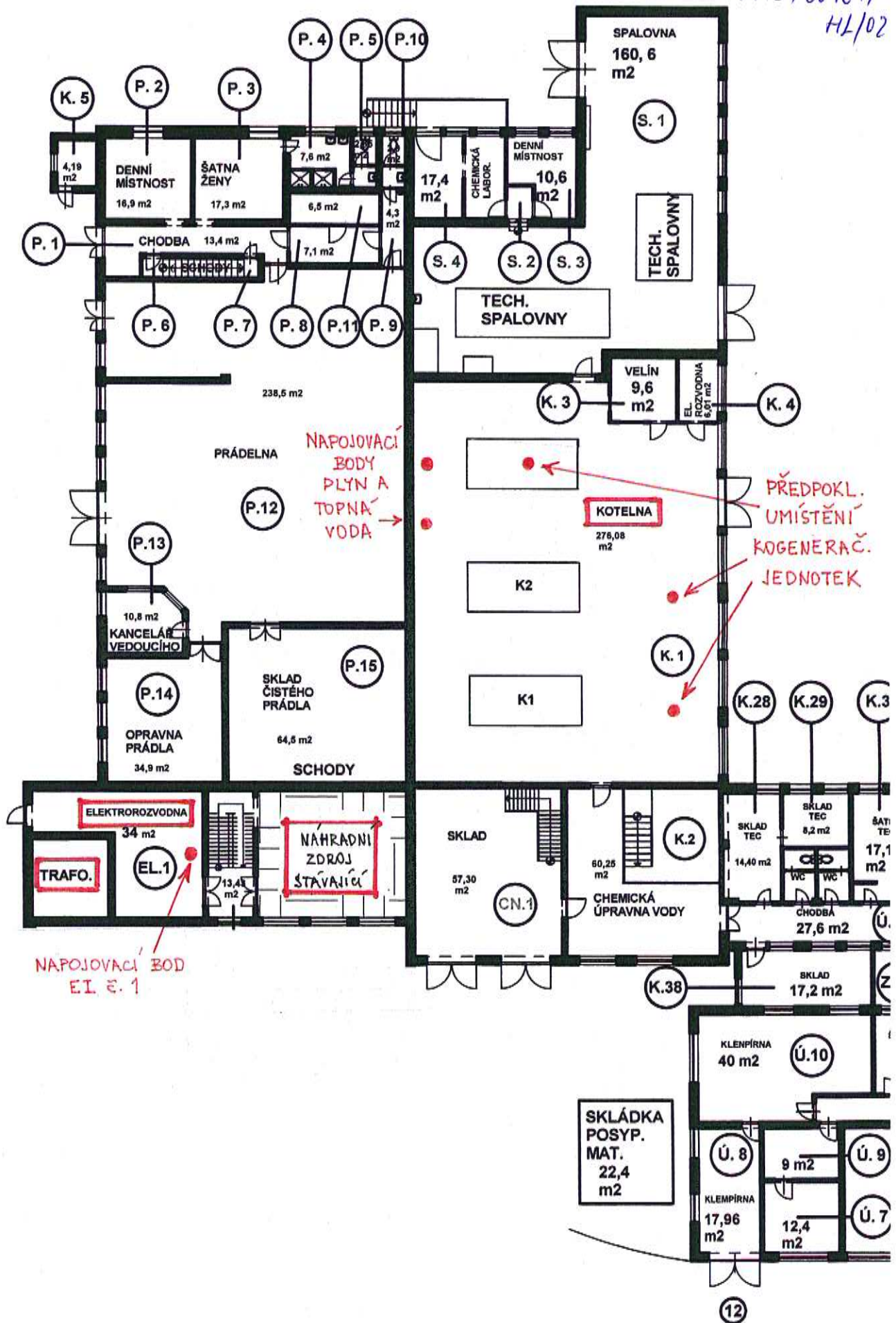
DPH ,- Kč

Celková cena vč. DPH ,- Kč

OBJEKT KOTELNY a PRADELNY

ČÁST 3

2012/00964/
HL/02



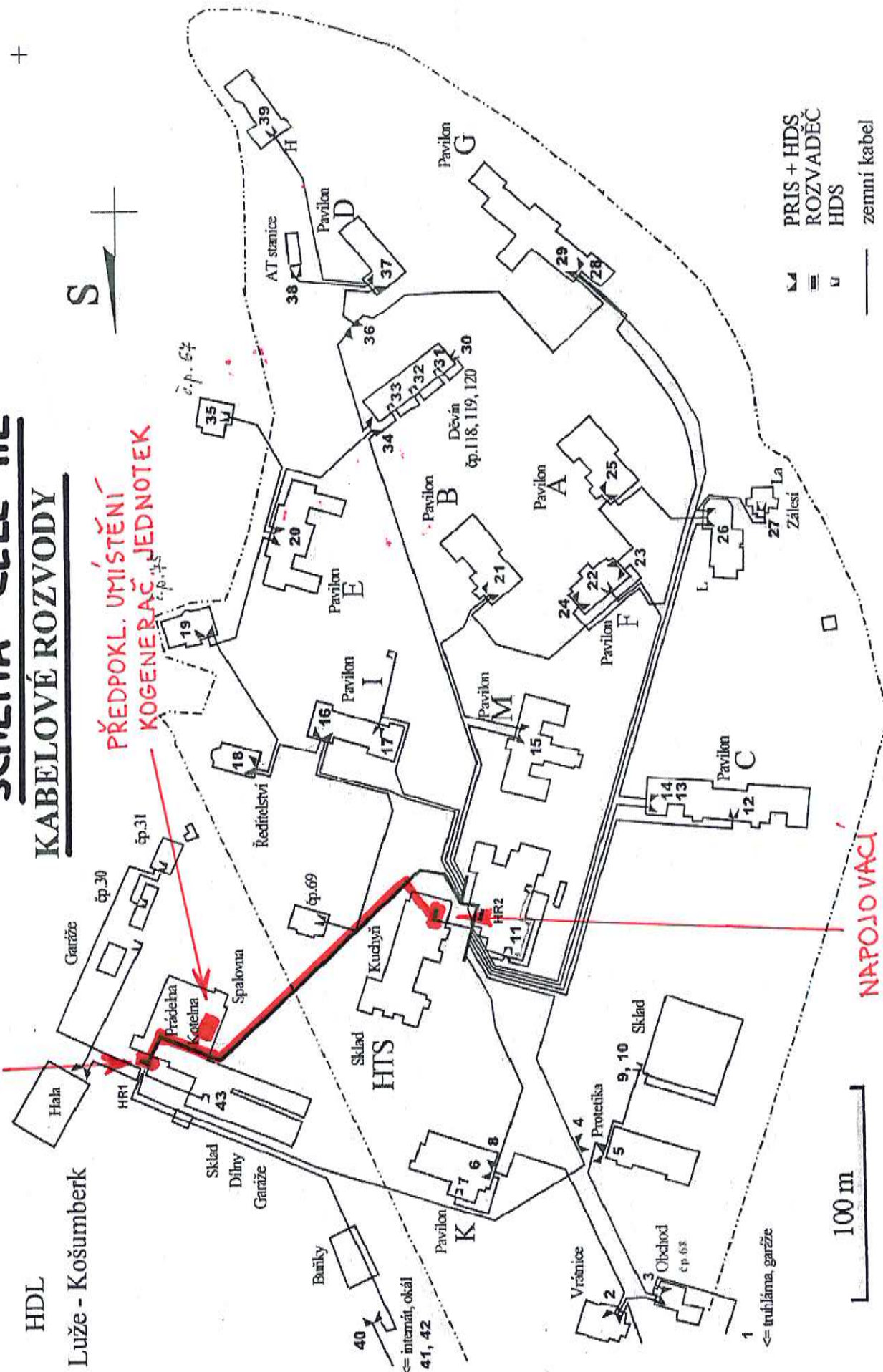
SCHEMA CELE HL KABELOVÉ ROZVODY



PŘEDPOKL. UMÍSTĚNÍ
KOGENERAČ. JEDNOTEK

NAPOJOVACÍ BOD
EI č.1

NAPOJOVACÍ
BOD EI č.2



— PRIS + HDS
 - - - ROZVADEČ
 ····· HDS
 — zemní kabel

100 m

HDL

Luže - Košumberk

40
← internát, okál
41, 42

1
← trubkárna, garáže

Garáže
čp.30

Prádelna
čp.31

Spalovna
čp.69

Ředitelství
čp.69

Kuchyně
čp.69

HIS

Sklad

Dílny

Garáže

Baníky

Pavilon K

Vrámnice

Obchod
čp.63

Protectika

9, 10
Sklad

Pavilon C

12, 13, 14
Pavilon

23, 24, 25
Pavilon F

21, 22
Pavilon A

26, 27
Zálešť

28, 29
Pavilon G

30, 31, 32, 33
Děvín
čp.118, 119, 120

34, 35
Pavilon B

36, 37
Pavilon D

38
AT stanice

39
Pavilon H

19
Pavilon E

16, 17
Pavilon I

15
Pavilon M

11, 12
Pavilon

10, 11
Sklad

8
Pavilon

4
Protectika

5
Sklad

3
Obchod
čp.63

2
Vrámnice

1
trubkárna, garáže