



# VÝROČNÍ ZPRÁVA

## rok 2011

### Hamzovy odborné léčebny pro děti a dospělé

Státní příspěvková organizace MZ ČR, samostatný právní subjekt, zřizovací listina MZ ČR z 10. 5. 2007, č. j. MZDR 2942/2007

akreditované zdravotnické zařízení, certifikát SAK ČR, ev. č. 00027,  
certifikované pracoviště - Ortopedická protetika, certifikát BS EN ISO 9001:2000, No 18829

Košumberk 80, 538 54 Luže ■ IČ: 00183024 ■ DIČ: CZ00183024 ■ [http: www.hamzova-lecebna.cz](http://www.hamzova-lecebna.cz)  
Infocentrum: tel.,fax: 469 648 147 ■ e-mail: [info@hamzova-lecebna.cz](mailto:info@hamzova-lecebna.cz)

# OBSAH:

## **Část I.      Obecná**

- Úvodní slovo
- Základní údaje o léčebně
- Organizační útvary a jejich vedoucí zaměstnanci
- Přehled hlavních činností
- Péče o kvalitu
- Kulturní, propagační a společenská oblast
- Bezpečnost a ochrana zdraví při práci

## **Část II.      Zdravotní péče**

- Léčebná a preventivní péče
- Charakteristika primariátů
- Údaje v tabulkách a grafech

## **Část III.     Personální a mzdový úsek**

- Zaměstnanci
- Péče o zaměstnance
- Mzdové prostředky

## **Část IV.     Ekonomické výsledky**

- Rozbor OZP
- Výnosy
- Náklady
- Hospodářský výsledek
- Neinvestiční dotace
- Investiční dotace
- Pohledávky a závazky

## **Část V.      Provozně-technický úsek**

- Činnost provozního odboru
- Činnost technického odboru
- Činnost ortopedické protetiky
- Reprodukce investičního majetku

## **Část VI.     Právní a kontrolní činnost**

- Stížnosti
- Právní agenda
- Interní audit

# ČÁST I. – OBECNÁ

## Úvodní slovo ředitele HL

### Základní informace o zařízení :

Hamzova léčebna (dále HL) je odborný léčebný ústav poskytující následné a dlouhodobé zdravotnické služby, především léčebnou rehabilitaci lůžkového i ambulantního typu pro dětské i dospělé nemocné z celé ČR, nejvíce však pro oblast východních Čech. Léčbu a potřebné služby zajišťuje cca 553 zaměstnanců. Léčebna má 505 lůžek, umístěných v jedenácti pavilónech, které se nacházejí v parkovém areálu, jehož součástí je i arboretum.

Hlavní náplní HL je poskytování lůžkové i ambulantní rehabilitační péče pro děti, dorost a dospělé s pohybovým postižením z oblastí neurologických a ortopedických onemocnění, ať už vrozených nebo získaných, včetně stavů poúrazových a pooperačních. V oddělení Ortopedické protetiky je zajišťována výroba ortopedicko-protetických pomůcek. Léčebna se nachází 135 km východně od Prahy, 22 km jihovýchodně od Chrudimi, v čistém přírodním prostředí. Příznivé klimatické a ekologické podmínky místa jsou pro léčebnu cenným bohatstvím a přínosem. Od roku 2004 je léčebna prvním akreditovaným léčebným zařízením následné péče podle podmínek SAK v České republice, v roce 2010 obhájila již opakovanou reakreditaci. Součástí léčebny jsou dále Ortopedická protetika, která je držitelem Certifikátu BS EN ISO 9001:2008“, Základní škola při HL a technické zázemí.

### Organizační útvary a jejich vedoucí zaměstnanci

#### 1. Úsek ředitele

|                           |   |
|---------------------------|---|
| Ředitel                   | MUDr. Václav Volejník, CSc.,              |
| Právní referát            | JUDr. Miroslav Chudoba                    |
| Interní audit             | Dagmar Voralová                           |
| Personální oddělení a PaM | Ing. Petra Koblížková, Ing. Ivana Šmoková |
| Technik BOZP, PO,CO       | Martin Zoulík                             |

#### 2. Úsek léčebně preventivní péče

|   |                              |
|---|------------------------------|
| NÁMĚSTEK ÚSEKU  | prim. MUDr. ALENA Klapalová  |
| <b>Primariáty</b>   |                              |
| Rehabilitace I, pavilón K,I                                     | prim. MUDr. Alena Klapalová  |
| Rehabilitace II, pavilón F,A,B                                  | prim. PhDr. Lidmila Pekařová |
| Rehabilitace III, pavilón C                                     | prim. MUDr. František Brom   |
| Rehabilitace IV, pavilón G,SRJ,H,D                              | prim. MUDr. Miroslava Sílová |
| Rehabilitace V, pavilón E,M,N                                   | prim. MUDr. Štěpán Rusňák    |
| Ortopedická protetika - pavilón P                               | MUDr. Ivo Beran              |
| <i>/ nemá postavení primariátu, ale zdravotnického oddělení</i> |                              |

#### 3. Úsek ošetrovatelské péče

|                           |                                       |
|---------------------------|---------------------------------------|
| Náměstek úseku            | Jaroslava ZAVORALOVÁ                  |
| Ošetrovatelská péče       | Bc.M.Kreminová, Mgr.Dita Dušková, MBA |
| Sociální pracovníci       |                                       |
| Vychovatelé pro sport     |                                       |
| Odbor výživy a stravování | Ivana Vávrová                         |

#### 4. Úsek hospodářsko-technických služeb

|                                   |                     |
|-----------------------------------|---------------------|
| Náměstek úseku                    | Ing. Jiří CHYTIL    |
| Provozní odbor                    | Miloš Mlynář        |
| Technický odbor                   | Zdeněk Doležal      |
| Protetická technologie            | Ing. Jiří Chytil    |
| Investiční oddělení               | Ing. Petr Tesař     |
| Středisko výpočetní techniky (IT) | Ing. Pavel Vodvárka |

## 5. Úsek ekonomický

Náměstek úseku  
Oddělení zdravotních pojišťoven  
Finanční oddělení

Ing. Jarmila Ditrichová  
Lenka Zelenková, Dana Lacmanová  
Dagmar Lebedová

### Přehled hlavních činností HL

1. HL poskytuje následnou a dlouhodobou lůžkovou zdravotní péči pro děti, dorost a dospělé, včetně seniorů (vše i s doprovodem) v oboru následné péče typu léčebné rehabilitace, včetně specializované, odbornou ošetrovatelskou péči (případně i respitní péči), péči a služby v oboru ortopedické protetiky a cílenou ergodiagnostiku a ergoterapii.  
Při této činnosti zajišťuje ambulantní zdravotní péči v lékařských oborech souvisejících i smluvně zajištěných a dopravní službu.
2. HL vykonává v rozsahu potřebném pro naplnění účelu svého zřízení dále činnost ekonomickou, provozní, technickou, investiční, administrativní a jiné odborné činnosti, podílí se na odborné výuce žáků středních zdravotních škol, vyšších odborných a vysokých škol.
3. HL poskytuje služby pacientům (klientům) z území celé ČR formou lůžkovou i ambulantní, v rozsahu vyplývajícím z jejich indikací.

Organizační členění jednotlivých úseků, náplň jejich činnosti, rozsahy pravomocí a odpovědností vedoucích zaměstnanců stanoví Organizační řád HL.

### Péče o kvalitu

Kvalitě poskytované léčebné a ošetrovatelské péče je trvale věnována plná pozornost. Otázky kvality jsou pravidelně projednávány v ustanovené Radě kvality, v jejímž čele stojí Představitel vedení pro kvalitu v HL (PVK).

Rada pro kvalitu se sešla 21.2. a 19.9. Na jednání nebyly řešeny žádné vážné nedostatky, byla provedena úprava směrnice S 090004.

### Interní audity kvality

Nejúčinnějším nástrojem kontroly dodržování úrovně kvality jsou interní audity kvality. V roce 2011 bylo provedeno 9 auditů stanovených představitel vedení pro kvalitu (dále PVK) a 10 auditů stanovených představitel vedení pro jakost. Všechny audity byly splněny.

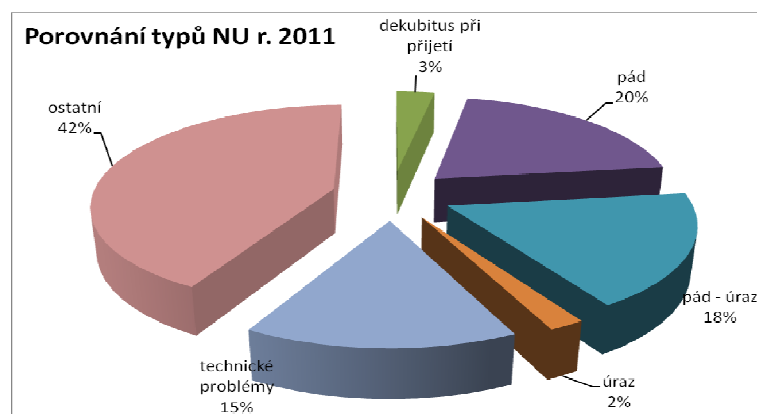
Z auditů nebylo uloženo žádné nápravné opatření.

### Nežádoucí události

Důležitým faktorem v péči o kvalitu je sledování nežádoucích událostí (NU). Nahlášené nežádoucí události z jednotlivých pracovišť projednává celoléčebenská komise, která navrhuje platná opatření, jejichž cílem je zabránit opakování těchto událostí. Komise pozitivně ovlivňuje a řeší vzniklé problémy nahlášené jako NU, doporučuje, rozhoduje a informuje o vzniklých NU a způsobu jejich řešení.

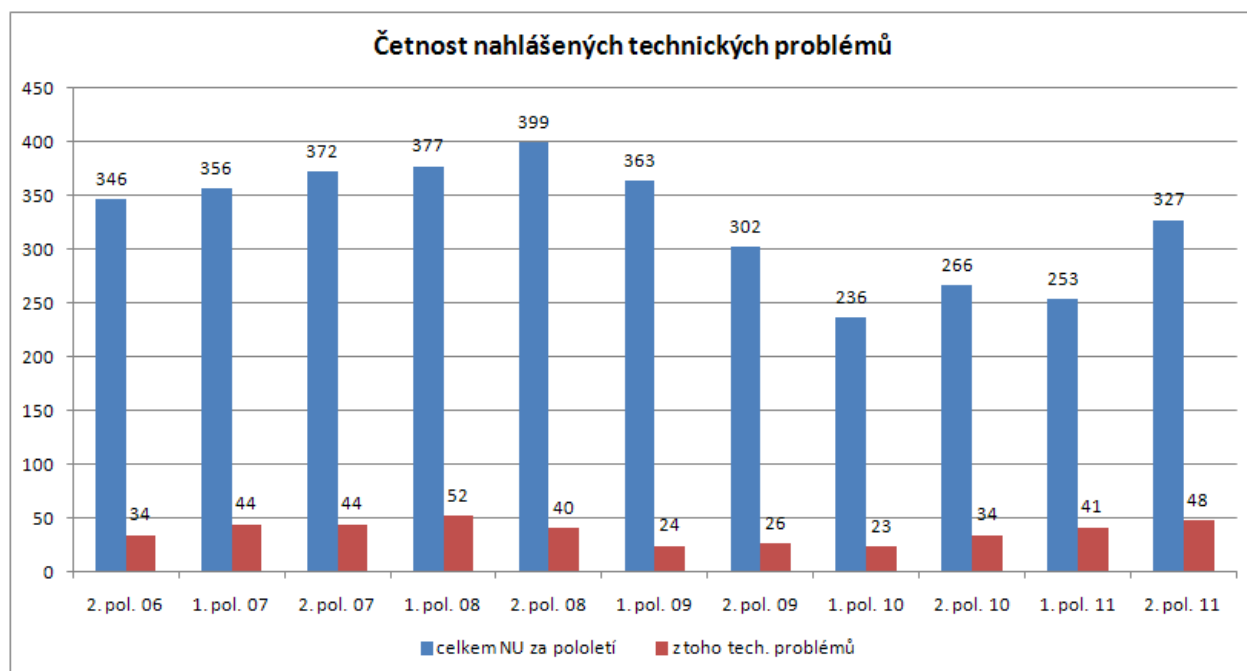
V roce 2011 bylo nahlášeno 580 nežádoucích událostí. V porovnání s rokem 2010 se jejich počet zvýšil o 15,5%.

Největší podíl NU připadá na pády, dále úrazy, technické problémy a v menší míře dekubity při přijetí. Četnost těchto skutečností a jejich porovnání s roky předešlými ukazují následující tabulky a grafy.



| Dekubity, pády, úrazy - porovnání incidence v letech 2007 - 2011 |           |                       |                        |     |            |      |
|--|-----------|-----------------------|------------------------|-----|------------|------|
| Rok  | Celkem NU | dekubitus při přijetí | dekubitus během pobytu | pád | pád - úraz | úraz |
| 2007   | 728       | 38                    | 1                      | 145 | 87         | 40   |
| 2008   | 776       | 34                    | 6                      | 178 | 108        | 46   |
| 2009   | 665       | 36                    | 0                      | 158 | 89         | 30   |
| 2010   | 502       | 16                    | 3                      | 124 | 78         | 22   |
| 2011   | 580       | 20                    | 0                      | 116 | 102        | 9    |

| % technických problémů z celkového počtu NU |           |                       |     |
|---|-----------|-----------------------|-----|
| rok   | celkem NU | z toho tech. problémů | v % |
| 2007  | 728       | 88                    | 12  |
| 2008  | 776       | 92                    | 12  |
| 2009  | 665       | 50                    | 8   |
| 2010  | 502       | 57                    | 11  |
| 2011  | 580       | 89                    | 15  |



### Pády

V roce 2011 tvořily pády 37,6 % z celkového počtu nahlášených NU – oproti r. 2010 je to pokles o 2,6 % (ale celkem bylo v r. 2011 nahlášeno o 78 více NU a pádů o 16 více). Pády s následkem úrazu z celkového počtu pádů za r. 2011 – 46,8 % - čili oproti roku 2010 nárůst o 8,2 %.

### Indikátory kvality

Zásadním ukazatelem kvality a bezpečí poskytované péče a prováděných služeb jsou indikátory kvality. Součástí nadstavby v managementu kvality a bezpečí je dále na každém zdravotnickém i nezdravotnickém úseku HL nastaveno sledování specifického indikátoru kvality. Smyslem monitoringu

jednotlivých indikátorů kvality je zdroj objektivních dat a jejich následné využívání pro další zlepšování péče a poskytovaných služeb v HL.

V rámci HL jsou sledovány a pravidelně vyhodnocovány celoléčebenské indikátory kvality.

1) „Test funkční soběstačnosti podle FIM“

Ukazatel je průběžně sledován na všech pracovištích, údaje jsou vyhodnocovány měsíčně za celou léčebnu.

2) „Nozokomiální infekce“

Ukazatel je průběžně sledován na všech pracovištích, údaje jsou čtvrtletně hodnoceny.

3) „Hodnocení chronické bolesti u dospělého pacienta“

Za rok 2011 bylo hodnoceno 4723 pacientů léčených v HL.

85 % z těchto pacientů si stěžovalo na bolest pohybového aparátu,

15 % pacientů bylo bez bolesti (pacienti po CMP, neurolog. a spinální pacienti).

Při hodnocení bol. pomocí analog. škály na stupnici 1-10 byly výsledky následující

72 % pacientů udávalo zmírnění chronické bolesti po RHB pobytu.

11,4 % pacientů bylo propuštěno se stejnou intenzitou bolestí.

4,4 % pacientů udávalo po pobytu mírné zhoršení chronické bolestí.

12 % pacientů nebylo hodnoceno (afázie, organ. psychosyndrom, předčasné propuštění, doprovod, pac. odmítl vyplnit, opomenutí lékaře)

Výsledky jsou srovnatelné s výsledky za minulá sledovaná období.

## **Řízení jakosti**

### **1. Stav systému řízení jakosti, jako celku:**

Systém řízení jakosti je zaveden, funkční a efektivní, v průběhu roku byly provedené úpravy v Příručce jakosti OPT a s ní související dokumentaci. V systémových oblastech, v oblasti kontroly a dokladování k žádným změnám nedošlo. Od ledna roku 2011 spadá skladové hospodářství OPT pod oddělení Centrálního nákupu HL.

### **2. Přezkoumání politiky a cílů jakosti pro rok 2011:**

Politika jakosti je stanovena vhodně, co do vytyčení směru a dalšího vývoje a rozvoje OPT.

### **Splnění cílů jakosti za rok 2011:**

- Zkvalitnění spolupráce s jednotlivými zdravot. pracovišti HL, a to především ze strany ortotiků-protetiků, formou konziliární spolupráce na pracovištích.  
Splněno – každý sudý týden v měsíci provádí určený ortotik-protetik screening na přidělených zdravotních odděleních HL.
- Splnění hospodářského výsledku dle plánu střediskového hospodaření.  
Splněno. Na OPT bylo v roce 2011 vyrobeno o 101 pomůcek více než v roce 2010. V roce 2011 jsme vybavili našimi ortopedicko - protetickými pomůckami o 190 nových klientů více než v roce 2010.
- Cíleně zvyšovat a prohlubovat kvalifikaci zaměstnanců OPT, především ortotiků-protetiků, formou školení na akreditovaných a dalších pracovištích v rámci jejich pracovního zařazení.  
Splněno – viz bod 7.
- Úspěšně provést dohledový audit systému řízení jakosti norem ISO 9001 certifikační firmou NQA.  
Splněno - 7. dohledový audit proběhl 9. 12. 2011.
- Modernizovat technologické zařízení pro kvalitnější vybavení klient individuálními ortopedicko-protetickými pomůckami.  
Průběžně plněno – viz bod 6.
- Zahájit rekonstrukci části 1. NP OPT  
Nesplněno – rekonstrukce odložena na rok 2012.

### **3. Plnění úkolů:**

Rada jakosti přezkoumala QMS a konstatuje, že systém je funkční a efektivní.

#### 4. Plnění plánu auditu

Plán interních auditů tak, jak byl předložen a schválen byl v průběhu rok 2010 splněn a zprávy z auditů jsou uloženy u PVJ. Dále proběhl 7.dohledový audit zástupci firmy NQA, který byl úspěšně absolvován. Všechna zjištění z interních auditů a externího auditu byla odstraněna. V roce 2012 bude proveden 8. dohledový audit.

#### 5. Uložená nápravná a preventivní opatření

Z auditu PVJ č.6 - byla doložená chybějící prohlášení o shodě na materiál

- pověření zaměstnanci OPT byly seznámení s č.náklad. středisek
- nový systém realizace požadavků – aktualizováno směrnici S15 006
- na dveřích skladu OPT umístěna jmenovka a výdejní doba skladu

Z auditu PVK č.1 - nakoupené nové kontejnery na odpad a špinavé prádlo

#### 6. Výcvik zaměstnanců

„Rehabilitační ošetřování pacientů s poruchami hybnosti“ - únor, účast: 6 zaměstnanců

„Odborná konference a členská schůze FOPTO“ – duben, účast: 5 zaměstnanců

„4.Konferenční odpoledne zdravotních sester a fyzioterapeutů“ – duben, účast: 1 zaměstnanec

„Transtibiální protézy pro uživatele s vysokou aktivitou“ – červen, účast: 1 zaměstnanec

„3. Konference ISPO ČR“ – červen, účast: 3 zaměstnanců

„Bionické protézy Ossur“ – říjen, účast: 2 zaměstnanci

„Odborná konference a členská schůze FOPTO“ – říjen ,účast: 4 zaměstnanci

#### 7. Materiální a personální zdroje

Chod Ortopedické protetiky je k dnešnímu dni odpovídajícím způsobem materiálně zabezpečen, v personální oblasti mají všichni ortotici-protetici získané „Osvědčení k výkonu zdravotnického povolání bez odborného dohledu“ ve svém oboru dle zákona 96/2004.

#### 8. Výskyt neshod v hlavních procesech

V Knize neshodného produktu za rok 2011 jsou 3 záznamy, v roce 2010 bylo evidováno 6 záznamů.

#### 9. Doporučení o zlepšování

Rekonstrukce části přízemí objektu OPT.

#### 10. Změny, které by mohly ovlivnit systém managementu jakosti

K žádným změnám nedošlo.

#### 11. Informace o stížnostech zákazníků

Za uplynulé období roku 2011 nebyly podány žádné stížnosti ze strany zákazníků.

Představitel vedení na základě výše uvedených skutečností v jednotlivých oblastech. Zprávy navrhuje, aby Rada jakosti přijala z porady tento závěr: přezkoumání QMS vedením konstatuje, že systém je funkční, pevně ve shodě s požadavky ISO normy 9001:2008 a je efektivní.

### **Kulturní, společenská a sportovní oblast**

#### **Kulturní akce v roce 2011**

|          |  |
|----------|--|
| Květen   | Čermákovo Vysoké Mýto - vystoupení dechové hudby u altánu HTS<br>Den ošetřovatelství - každoroční akce s programem pro zaměstnance HL<br>účinkující) Petr Salava, skupina Rangers Band a JUDr. Ivo Jahelka |
| Červenec | Stanley band   |
| Srpen    | Stanley band<br>30. 8. Kytarové vystoupení Jany Sychrovské   |

#### **Výstavy**

|       |                     |
|-------|---------------------|
| Duben | Velikonoční výstava |
|-------|---------------------|

|          |  |
|----------|--|
|          | Výstava fotografií a výkresů I. ročníku Poznávejte Hamzův park a arboretum |
| Květen   | Od pískovišť k moderní léčbě   |
| Říjen    | Barevné listí podzimu  |
| Listopad | Vánoční výstava  |

### Hamzův park a arboretum

Duben - 6. tradiční jarní otevření Hamzova parku a arboreta

Říjen - 8. tradiční podzimní zavírání Hamzova parku a arboreta

### Konference

16. – 17. 6 VII. setkání spinálních jednotek na Seči

25. 10. Představení projektu:

Zkvalitnění léčebné péče a zavedení efektivnějších metod léčby v HL Luže - Košumberk

### Ostatní akce pro pacienty HL

Duben Jaro s vambereckou krajkou

Květen Carclub, předvedení osobních vozů s úpravou pro hendikepované osoby

Červenec Carclub

Září zábavné odpoledne s vyhlídkovými lety pro hendikepované osoby – letiště Skuteč  
Kртеček z Vesmíru v Hamzově léčebně

### Sportovní akce

#### akce pořádané v Hamzově léčebně

- Košumberská věž 2.4. 2011 - šachový turnaj jednotlivců
- Košumberské šachování 5. 11. 2011 - šachový turnaj družstev - zrušen pro nedostatek zájemců
- Košumberský pohár v závěsném kuželníku 11. 9. 2011
- Košumberské sportovní hry - turnaj v petanque 2. - 4. 8. 2011

Pro členy TJ LK proběhlo v roce 2011 několik soustředění v cyklistice, boccie a závěsném kuželníku.

#### akce pořádané TJ Léčebna Košumberk

- Velikonoční turnaj dvojic v boccie (Litomyšl) 23. 4. 2011
- MČR Spastic Handicap ve stolním tenise (Chrast) 25.6. 2011
- Mikulášský turnaj v boccie (Litomyšl) 11. 12. 2011

Sportovci TJ LK se zúčastnili národních turnajů pořádaných Českou federací Spastic Handicap, o.s. turnajů v atletice, boccie, cyklistice, stolním tenise a závěsném kuželníku.

Naši dva boccisté (Leoš Lacina, Radek Procházka) společně reprezentovali ČR na Světovém poháru v Severním Irsku, kde získali bronzovou medaili.

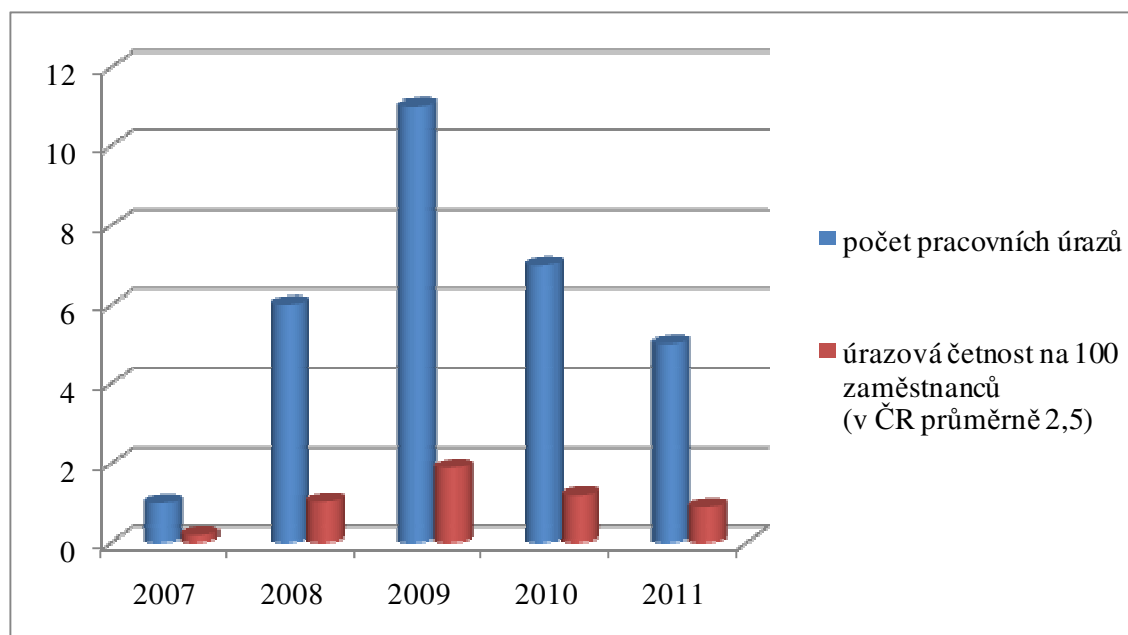
### Bezpečnost a ochrana zdraví a pracovní úrazovost

#### Vývoj pracovní úrazovosti v letech 2007 – 2011:

| UKAZATEL  | 2007 | 2008 | 2009 | 2010 | 2011 |
|---|------|------|------|------|------|
| PRŮMĚRNÝ POČET NEMOCENSKY POJIŠTĚNÝCH ZAMĚSTNANCŮ | 573  | 576  | 586  | 588  | 560  |
| Počet pracovních úrazů *)                         | 1    | 6    | 11   | 7    | 5    |
| z toho - smrtelných                               | 0    | 0    | 0    | 0    | 0    |
| - ostatních                                       | 1    | 6    | 11   | 7    | 5    |
| Zameškané kalendářní dny pro pracovní úrazy       | 146  | 105  | 373  | 157  | 68   |
| Úrazová četnost (na 100 zaměstnanců)              | 0,17 | 1,04 | 1,88 | 1,19 | 1,12 |



\*) Pracovní úrazy, o nichž byly vyhotoveny záznamy v souladu s ustanovením § 105 odst. 3 ZP), jejichž následkem došlo ke zranění zaměstnance s pracovní neschopností delší než tři kalendářní dny.



**Pracovním úrazem byli postíženi zaměstnanci z těchto pracovišť:**

|  |                                |
|--|--------------------------------|
| 2x zdravotnická pracoviště               | (pavilóny: E a I)              |
| 2x pracoviště odboru výživy a stravování | (průmyslová plocha - kuchyně)  |
| 1x pracoviště prádelny                   | (skladovací prostor ve II. NP) |

#### Odškodňování pracovních úrazů

- počet odškodnění celkem: **7** (z toho dva pracovní úrazy bez pracovní neschopnosti)
- částka za odškodnění (vyplacená pojišťovnou ze zákonného pojištění zaměstnavatele) celkem Kč: **41.907 Kč**

#### Zdroje pracovních úrazů ve sledovaném období:

- rozdělení do skupin podle platných předpisů

| Zdroj                              | Podrobnější popis   | Počet PÚ | Tj. % |
|------------------------------------|---|----------|-------|
| Nástroj, přístroj, náradí          | 1 - Řezná rána při krájení nožem.<br>2- Postižená vyndávala hákem rošt z odpadového kanálku. Při zvedání se rošt smekl z háku a přimáčkl postižené prst.  | 2        | 40 %  |
| Manipulace s břemenem (pacientem)  | 1- Silná bolest v oblasti hrudní páteře při pokládání ročního dítěte (cca 10 kg) na vyšetřovací lůžko před vyšetřením.<br>2 – Lehký otřes mozku při manipulaci s břemenem v blízkosti sníženého profilu podchodu. Při zvedání břemene se postižená zároveň otočila a vykročila. | 2        | 40 %  |
| Pád na rovině, z výšky, do hloubky | Postižená uklouzla na hraně schodu venkovního schodiště pavilónu I. Schodiště bylo suché a bez závad.   | 1        | 20 %  |

### Příčiny pracovních úrazů ve sledovaném období:

- rozdělení do skupin podle platných předpisů

| Příčiny úrazů   | Počet PÚ | Tj. % |
|---|----------|-------|
| Nepředvídatelné riziko práce nebo selhání lidského činitele (nepozornost, nedostatečná opatrnost) | 5        | 100   |

**U dvou pracovních úrazů byly kráceny náhrady na 85 % z důvodu lehkomyšlného počínání postižených, která byla jednou z příčin vzniku pracovního úrazu.**

### Postihy za nedostatky na úseku BOZP ve sledovaném období

Ve sledovaném období nebyly uplatněny postihy za nedostatky na úseku BOZP.

### Nemoci z povolání v letech 2007 – 2011

| UKAZATEL                   | 2007 | 2008 | 2009 | 2010 | 2011 |
|----------------------------|------|------|------|------|------|
| VÝVOJ POČTU NOVĚ HLÁŠENÝCH | 0    | 0    | 0    | 0    | 0    |

### Druh nemocí z povolání nově hlášených v roce 2011: 0

#### Odškodňování nemocí z povolání

- počet odškodnění celkem: 0 z toho za sledované období: 0
- vyplacená částka za odškodnění celkem Kč: 0 z toho za sledované období Kč: 0

### Vývoj počtů pracovních úrazů evidovaných v centrální knize úrazů \*\*)

| 2006 | 2007 | 2008 | 2009 | 2010 | 2011 |
|------|------|------|------|------|------|
| 31   | 39   | 32   | 35   | 34   | 28   |

\*\*) V knize úrazů zaměstnavatel vede v souladu s ustanovením § 105 odst. 2 ZP) evidenci o všech úrazech, i když jimi nebyla způsobena pracovní neschopnost nebo byla způsobena pracovní neschopnost nepřesahující tři kalendářní dny.

Novinkou platnou od roku 2011 je, že při každém úrazu zaměstnance musí být provedena zkouška na požití alkoholu.

### Rizikové práce na pracovištích

#### 8.11.1 Práce se zdroji laserového záření – s přístroji zařazenými do kategorie III.b

- umístění pracoviště: pavilóny: B, E, G, SRJ, K, M
- počet zaměstnanců: 9, z toho 8 žen a 1 muž
- druh pracovní zátěže: neionizující záření, kateg. 3 dle vyhl. MZ č. 432/2003 Sb.

#### 8.11.2 Práce s možnými zdroji biologických činitelů – při manipulaci s odpady

- umístění pracoviště: spalovna odpadů
- počet zaměstnanců: 11 (1 žena + 10 mužů)
- druh pracovní zátěže: virus hepatitidy C, virus hepatitidy B, kategorie 3 dle vyhl. MZ č. 432/2003 Sb.

#### 8.11.3 Práce v hluku – při obsluze technologického zařízení

- umístění pracoviště: spalovna odpadů
- počet pracovníků: 8 (8 mužů)
- druh pracovní zátěže: hluk, kategorie 2R dle vyhl. MZ č. 432/2003 Sb.

#### 8.11.4 Práce se zdroji vibrací a hluku (řetězové pily, křovinořezy, plotostřih)

- umístění pracoviště: parková údržba – zahradník, lesník

- počet zaměstnanců: 3 , z toho 3 muži
- druh pracovní zátěže: vibrace a hluk 3 dle vyhl. MZ č. 432/2003 Sb.

### Závodní preventivní péče

Lékařské preventivní prohlídky provedené v rámci závodní preventivní péče HL:

- celkový počet vyšetřených zaměstnanců v roce 2011: **423**
- z toho při prohlídkách:

| vstupních | preventivních periodických | Mimořádných | výstupních |
|-----------|----------------------------|-------------|------------|
| 51        | 320                        | 26          | 26         |

### Opatření realizovaná ve sledovaném období

V roce 2011 bylo při prověrkách BOZP navrženo 285 opatření pro zvýšení bezpečnosti v objektech a v areálu HL. Většina z těchto opatření byla zrealizována, např.:

- Úprava nebezpečné prohlubně podél komunikace směrem k vrátnici.
- Oprava komínů v některých bytových objektech (komíny byly již v havarijním stavu).
- Oprava ukotvení tlakových rozvodů vody v podzemních kolektorech.
- Zajištění opakovaných revizí elektroinstalace, hromosvodů, elektrických spotřebičů, plynového zařízení, tlakových nádob stabilních, zdvihacích zařízení a výtahů.
- Zajištění inspekčních prohlídek provozovaných výtahů, zvýšení bezpečnosti výtahů uplatněním nových předpisů – úprava technologie výtahů, zahájení generální oprav dvou nejstarších výtahů.
- Provedení periodického školení zaměstnanců o BOZP, opakované odborné přípravy preventivní požární hlídky, školení ohlašovny požárů.
- Zajištění kontroly hasicích přístrojů (322 kusů) a kontroly provozuschopnosti venkovních a vnitřních hydrantů, elektrické požární signalizace, požárních klapek, požárních dveří, evakuačních výtahů a zařízení pro únik osob při požáru (ovládání automaticky posuvných dveří).
- Provedení nácvičky evakuace všech zdravotnických objektů.

### Mimořádné události z oblasti BOZP

- Zaměstnankyně rehabilitace II byla v pracovní době pod vlivem alkoholu. Vzhledem k tomu, že se jednalo o opakované hrubé porušení povinností zaměstnance vyplývající z právních předpisů, byl se zaměstnankyní zrušen pracovní poměr s okamžitou platností.
- Na OVS bylo zjištěno požívání alkoholických nápojů na pracovištích zaměstnavatele. Jako preventivní opatření proti opakování této nežádoucí události byly namátkově prováděny orientační dechové zkoušky na alkohol. Při dechových zkouškách nebylo zjištěno porušování povinností zaměstnanců.

### Požární ochrana

- Během měsíce června byly na všech zdravotnických pavilónech provedeny cvičné požární poplachy a nácvičky evakuace. Tato povinnost vyplývá z § 32 vyhl. č. 246/2001 Sb., v platném znění. Jedná se o nácvik, který je v HL prováděn pravidelně již několik let.
- Začali jsme 9.6. na pavilónu V a konec byl 30.6. na pavilónu C. Velmi zajímavý byl pátek 24.6., kdy se nácvičky evakuace pavilónu G zúčastnili dvě jednotky hasičského záchranného sboru Pardubického kraje. Z Hlinska přijela zásahová jednotka s vozidlem CAS 24 T815 Terrno, z Chrudimi výšková technika AZ 30 Renault Camiva. Tento pavilón byl vybrán záměrně, neboť evakuace tohoto objektu by byla vzhledem k jeho velikosti a počtu osob se zde vyskytujících velmi náročná. Zaměstnanci pavilónu i pacienti mohli sledovat činnost výškové techniky a její obsluhy při práci, dobrovolníci z řad personálu byli evakuováni z terasy 5. NP v koši na výsuvném žebříku. Nejsložitější část nácvičky byla evakuace pacienta (v našem případě figuranta z řad HZS) na lůžku, které je umístěno na koši výsuvného žebříku. Při nácvičky jsme zjistili drobné „nedostatky“, které již byly odstraněny. To je také hlavním smyslem všech nácviček a cvičení – vyzkoušet v praxi to, co máme popsáno v interních předpisech, zjistit případné nedostatky či nalézt lepší řešení.
- Činnost personálu při nácvičkách na všech zdravotnických pavilónech byla na velmi dobré odborné úrovni, většina pacientů se nácviček aktivně zúčastnila a nebyla narušena léčebná péče

## ČÁST II. – ÚSEK ZDRAVOTNÍ PÉČE

### Léčebná a preventivní péče

#### Obecná charakteristika léčebné péče v HL

Léčebna má od 1.2.2008 505 lůžek pro děti a dospělé. Děti jsou léčeny na pav. E a M. Pacienti pav. M jsou léčeni v režimu rooming-in. Na paviloně A,B,C,D,G,I,K,V jsou léčeni dospělí pacienti. koncem roku 2011 byli i na pav. M léčeni dospělí pacienti.

Od roku 2004 je léčebna prvním akreditovaným léčebným zařízením následné péče podle podmínek SAK v ČR, další úspěšná reakreditace proběhla v říjnu 2010. V rámci Ortopedická protetika úspěšně obhájila „Certifikát ISO 9001:2000. Cílem těchto aktivit je zajištění nejkvalitnější odpovídající léčby a potřebných služeb pacientům. Hlavní činností HL je především léčba na lůžku. Léčebna má i ambulanci: ortopedicko-protetickou, FBLR(RFM), ortopedickou, neurologickou, interní, psychologickou, dětskou neurologii a plast. chirurga.

HL poskytuje ústavní odbornou následnou a dlouhodobou léčbu, včetně ošetrovatelské, přednostně pro děti (včetně dorostu) a dále pro dospělé, a to včetně léčby s doprovodem, z území celé ČR formou lůžkovou i ambulantní, v rozsahu vyplývajícím z jejího platného indikačního seznamu (viz níže).

Pro celou uvedenou činnost využívá služeb smluvní laboratoře, RTG.

Prostory na pav.F léčebna zčásti využívá pro zlepšení nadstandardních služeb pro pacienty, pro zajištění možnosti provádět wellnes procedury. Připravují se zde i prostory pro úsek nám.LPP.

Jsou i důležité služby ortopedické protetiky (včetně výroby a úpravy pomůcek pro děti i dospělé), dopravní služby vlastní, nebo smluvně zajištěné.

#### Indikační seznam

##### *Obecně*

1.Rehabilitovatelné formy všech poruch pohybového systému ať již vrozených, poúrazových či poruch vzniklých v souvislosti s akutním i dlouhodobým onemocněním u dětí, dorostu a dospělých.

2.Stavy vyžadující odborné ošetrovatelství a rehabilitační ošetrovatelství na lůžku-je v řešení s VZP.

3.Stavy vyžadující obnovení funkční zdatnosti dětí, dorostu a dospělých cestou léčebné rehabilitace na lůžku či ambulantně, a to v dosažitelné míře jako součást celého procesu rehabilitace těchto jedinců.

#### Indikace pro dětské pacienty:

##### ➤ Nemoci nervové:

rehabilitovatelné formy dětské mozkové obrny a další neurologické afekce nervosvalového aparátu, včetně poúrazových a pooperačních stavů. Léčba stavů po cévních, zánětlivých či jiných onemocněních nervového systému, včetně stavů poúrazových a pooperačních, spinální rehabilitační jednotka.

##### ➤ Nemoci pohybového ústrojí:

vrozené či získané afekce kyčelního kloubu, skoliózy a jiné vady páteře, vrozené a získané vady a stavy poúrazové a pooperační ortopedického typu, léčba stavů po chronických a těžkých onemocněních a dlouhodobých poruch hybného aparátu primárních i sekundárních.

##### ➤ Jiné:

chronická dermo-respirační onemocnění dětského věku mimo pylové alergie, indikovaná léčba obezity a kondiční léčba dětí celkově oslabených a tělesně neprospívajících, včetně klimatoterapie.

#### Indikace pro dospělé pacienty:

##### ➤ Nemoci nervové:

chabé obrny poúrazové, poinfekční, postpoliomyelitický syndrom, polyneuropatie s paretickými projevy, kořenové syndromy vertebrogenního původu, stavy po zánětlivých nemocech centrálního nervstva, stavy po cévních mozkových příhodách, stavy po poraněních a operacích centrálního

a periferního nervstva s poruchami hybnosti, roztroušená skleróza, nervosvalová onemocnění, dětská mozková obrna, Parkinsonova choroba.

➤ Nemoci pohybového ústrojí:

revmatoidní artritida, Bechtěrevova choroba, ostatní artritidy, difúzní onemocnění pojiva s kloubními projevy (sklerodermie, syst. Lupus erythematosus apod.), artropatie provázející onemocnění endokrinní, neurologická, krevní, bolestivé stavy při osteoporóze, bolestivé syndromy šlach, úponů, svalů, koxartróza, gonartróza, artrózy ostatních kloubů, stavy po úrazech, operacích pohybového systému, zejména po operacích páteře, nosných kloubů (i s použitím náhrady kloubní), předoperační příprava před plánovanou náhradou kloubní, skoliózy, vertebrogenní algický syndrom, postižení kloubů při metabolických onemocněních.

➤ Jiné poruchy hybného systému:

na podkladě diabetické neuropatie, angiopatie, lymfedému, onemocnění tepen končetin na podkladě aterosklerotickém nebo zánětlivém I, II. st., po operacích chirurgických.

### Podmínky léčebné péče

➤ Podmínkou léčby na lůžku u pacienta bez doprovodu **je klinický stav vyžadující, ale i umožňující, po stránce somatické i psychické, poskytovat odpovídající léčbu;** normální intelekt nebo snížený až do pásma střední mentální retardace, při zachované učenlivosti (vzdělavatelnost nejnižšího stupně); schopnost a ochota léčbu přijímat, a to v míře odpovídající jeho vnímání a klinickému stavu.

➤ HL poskytuje léčebné služby pro pacienty s doprovodem v souladu s platnými předpisy.

➤ Ředitel HL může povolit výjimky z uvedených podmínek v bodu II. 1. na základě posudku klinického psychologa, psychiatra či dalšího odpovídajícího odborníka, a to ve vazbě na možnosti zajištění odpovídající léčby v HL.

➤ Poznámka: *Stále se zvyšuje tlak na léčbu pacientů s klinicky závažným stavem, jedná se zejména o pacienty vyžadující celodenní náročnou ošetrovatelskou péči, kterou i přes přepřehování personálního auditu nejsme schopni poskytovat, ani to není naší hlavní činností. Musíme proto některé žádosti vracet jako kontraindikované, což vyvolává nesouhlas těchto pacientů, tedy často spíše jejich rodinných příslušníků. Stále větší tlak je právě i z této strany na zdravotně sociální pracovníky, kteří jsou velmi důležitou součástí týmu.*

### Léčebné možnosti

Pacientům je zpracován plán péče, jehož základní součástí je léčebná rehabilitace.

### Přehled procedur

➤ Individuální léčebná tělesná výchova (S-E-T koncept na Therapi Masteru, senzomotorika, cvičení na labilních plochách, na míčích, reflexní metodika dle Vojty, Bobath koncept, LTV dle Kabata, Mojžíšové, Brügera, Mc. Kenzie, škola zad dle Raševa, PIR, LTV s využitím jogových technik a další)

➤ Skupinová tělesná výchova se zaměřením na dechová cvičení, kondiční LTV

➤ Léčebná tělesná výchova ve vodě v bazénu s teplou vodou

➤ Nordic Walking (severská chůze pomocí speciálních holí)-je velmi kladně přijímána pacienty

➤ Mechanoterapie – léčebná tělesná výchova na přístrojích (motomedy, motodlahy, ergometry, posilovací stroje), elektronická trakce, přístrojová lymfodrenáž a další

➤ Vodoléčebné procedury

Podvodní masáž, celotělová vířivá koupel, perličková koupel, vířivka na dolní a horní končetiny, střídavé koupele dolních končetin, plavání, rehabilitační bazén na **pav.M vybavený vodním mlýnem, rotopedem vodním, kolem ručním a kolem vodním**

➤ Metody fyzikální terapie

Elektroléčebné procedury s využitím zejména nízkofrekvenčních, středněfrekvenčních proudů (diadynamik, interdyn, TENS proudy, trabertovy proudy, elektrostimulace, elektrogymnastika atd.), elektrodistanční terapie, kombinovaná terapie, magnetoterapie, ultrazvuk, lokální termoterapie pozitivní i negativní (solux, parafín, kryosáčky, rašelinové pláště), světloléčba (laser, biolampa, biostim), vakuově kompresní terapie na přístroji Extremiter

- Metodiky myoskeletární medicíny (manipulace s nárazem, mobilizace, míčkování, techniky měkkých tkání),
- Ergoterapie individuální a skupinová (nácvik denních činností, sebeobsluhy, zácvikový byt, dílny)
- Logopedie, psychoterapie, psychologická laboratoř, EEG – biofeedback
- Další jako:  
akupresura, masáže klasické, reflexní, manuální lymfodrenáž, manuální trakce, celotělová suchá uhličitá koupel, plynové injekce, hipoterapie, inhalační terapie
- Terénní terapie včetně doporučovaných vycházek v parku či dle kondice v okolí léčebny

Prováděny jsou na přání pacienta i procedury nadstandardní, hrazené pacientem.:

Suché uhličitá koupele na pav. I

Plynové injekce na pav. K a pav.G

Aplikace laseru - pav.G a pav.K

Masáže klasické a přístrojové dle požadavku na všech odděleních

Wellnes procedury na pav.F od konce roku 2010

Konziliární činnost v HL je prováděna lékaři HL, nebo je zajišťována dle potřeby v ostatních zdravotnických zařízeních.

Zajišťujeme a organizujeme stáže a exkurze.

#### **Vybavení rehabilitačními přístroji a pomůckami**

Byl úspěšně dokončen projekt na „Zkvalitnění léčené péče a zavedení efektivnějších metod léčby v HL Luže-Košumberk se spolufinancováním Evropské unie z Evropského fondu pro regionální rozvoj. Bylo navrženo 78 položek a výsledně bylo pořízeno 21 léčebných přístrojů, pomůcek a systémů pro rehabilitaci a ošetrovatelskou péči. Cílem projektu je zkvalitnění léčebné péče a zavedení efektivnějších metod léčby, a to fyzickou modernizací pracovišť, zaměřených zejména na komplexní rehabilitační program, včetně rehabilitačního ošetrovatelství. Spoluúčast léčebny byla 15%, ale 85% bylo financováno Evropskou unií prostřednictvím Integrovaného operačního programu z prostředků Evropského fondu pro regionální rozvoj.

## **Stručná charakteristika jednotlivých primariátů**

### ➤ **PRIMARIÁT REHABILITACE I**

#### **Charakteristika primariátu**

**Pavilon K, I, V**

primář: **MUDr. Alena Klapalová**

vrchní sestra: **Jaroslava Němcová**

vedoucí rehabilitace: **Romana Stoklasová**

#### **Indikace:**

Nejčastěji se jedná o léčbu pacientů zejména s vertebrogenními algickými syndromy, artrózami nosných kloubů, revmatickými onemocněními, stavy po operacích, úrazech pohybového aparátu, se sekundárním lymfedémem.

Jsou přijímáni soběstační pacienti, čemuž je přizpůsoben počet personálu a možnosti ošetrovatelské péče.

#### **Odborná pracoviště:**

- fyzioterapie pav.K,I,V
- vodoléčba pav.K,V
- mechanoterapie pav.K,I,V
- fyzikální terapie pav.K,I,V
- laseroterapie pav.K
- SUK pav.I

- plynové injekce pav.K
- rehabilitační bazén pav.M
- pohybová terapie areál a okolí HL

#### **Pav.K – 50 lůžek**

##### **a/ lůžková část**

Ubytování je hotelového typu v buňkách ve dvoulůžkových a třílůžkových pokojích se sociálním zařízením v buňce, s nadstandardním vybavením. Výtah je do třetího nadzemního podlaží, jedno podlaží je přístupné po schodech.

K výraznému zlepšení došlo vybudováním dvou jednolůžkových pokojů koncem roku 2008 v buňkách, kde je nyní jeden třílůžkový, jeden dvoulůžkový a jeden jednolůžkový pokoj.

O jednolůžkové pokoje je maximální zájem. Touto úpravou bez investičních nákladů se počet jednolůžkových pokojů na pav.K zvýšil na 4.

Na pavilonu je bezplatný přístup na internet.

##### **b/rehabilitační část**

V 1.NP je rehabilitační část, která **slouží pro hospitalizované, ale i ambulantní pacienty.**

Vanové koupele perličkové a podvodní masáž jsou poskytovány i pro pacienty pav.I a dle potřeby (zejména v letním období) i pacientům pav.V.

LTV ve vodě, relaxační vodní procedury a plavání je prováděno v rehabilitačním bazénu na pav. M /od července 2009/. Jsou poskytovány plynové injekce jako placená procedura nejvíce pro pacienty primariátu, dle potřeby i pro pacienty ostatních oddělení a pro ambulantní pacienty.

#### **Pav. I – 33 lůžek**

##### **a/ lůžková část**

Ubytování je v menších pokojích dvoulůžkových, vždy po dvou v buňce se sociálním zařízením, ve třílůžkových pokojích vybavených televizí se společným sociálním zařízením. Pavilón je bez výtahu. Jídlna je mimo oba pavilóny, vzdálená asi 200m.

Na pavilonu je bezplatný přístup na internet.

##### **b/ rehabilitační část**

V 1.NP je rehabilitační část, která slouží pro hospitalizované, ale i ambulantní pacienty. Vanové koupele perličkové a podvodní masáž jsou poskytovány i pro pacienty pav.I na pav.K.

LTV ve vodě, relaxační vodní procedury a plavání jsou poskytovány v rehabilitačním bazénu na pav. M /od července 2009/. Jsou zde poskytovány suché uhlíkové koupele jako placená procedura pro pacienty celé HL, ale převážně pro pacienty primariátu.

#### **Pav. V –dle pasportu 32 lůžek**

Na pavilonu je zajišťováno ubytování a stravování i pro pacienty ostatních oddělení jako hotelové služby. Na pavilonu je bezplatný přístup na internet.

##### **a/lůžková část**

Ubytování je v menších pokojích dvoulůžkových se společným sociálním zařízením, ale pokoje jsou vybaveny televizí a ledničkou, umyvadlem. Polovina pokojů má malý balkon. Pavilón má výtah do 4.podlaží, kde je umístěna i jídelna.

Pav. V slouží i jako ubytování hotelového typu pro pacienty z ostatních oddělení HL dle potřeby HL.

##### **b/rehabilitační část**

V 1.NP je rehabilitační část, která slouží pro hospitalizované pacienty. Skupinové LTV je poskytováno na pav.K.

LTV ve vodě, relaxační vodní procedury a plavání je poskytováno v rehabilitačním bazénu na pav. M /od července 2009/. Perličkové koupele v případě potřeby i na pav.K

**Ambulantní část:** MUDr. Alena Klapalová – FBLLR/odb.201/  
rehabilitace-odbornost 902 pav.K,I

Na primariátu je největší ambulantní rehabilitace, co do počtu výkonů v HL. Počet ambulantních výkonů tvoří největší podíl v odbornosti 902 v léčebně. Ambulance se podílela i dobrém hospodářském výsledku HL.

## ➤ PRIMARIÁT REHABILITACE II.

### Charakteristika primariátu

#### Pavilon A,B,F

Primář: **PhDr. Pekařová Lidmila**

vrchní sestra: **Vostřelová Jarmila**

vedoucí rehabilitace:

(pavilon F) ergoterapie – Benešová Alena

(pavilon A) – Kopecká Renata

(pavilon B) – Vopařilová Ludmila (současně vykonává funkci metodika v rehabilitaci)

#### a) lůžková část, pavilony A a B - 91 lůžek

- rehabilitace nemocných s neurologickými diagnózami
- léčba onemocnění pohybového aparátu různé etiologie s postižením periferního či centrálního nervového systému
- stavy po CMP
- pooperační, poúrazové stavy
- stavy po zánětlivých onemocněních
- kombinované poruchy pohybové, smyslové, osobnostní, řečové

#### Odborná pracoviště:

- vodoléčba
- elektroléčba
- mechanoterapie
- LTV
- magnetoterapie, laser-terapie a další

Pavilón A má pokoje vícelůžkové se společným sociálním zařízením, vlastní jídelnu. Pavilón B, nově zrekonstruovaný v r.2005, má pokoje převážně dvoulůžkové, třílůžkové nadstandardně vybavené se sociálním příslušenstvím.

#### b) ambulantní část -Pavilon F

- bezbariérové propojení s pavilony A,B spojovacím krčkem
- zajištění plnění programu ucelené rehabilitace
- významné zázemí pro ostatní lůžková oddělení HL

#### Odborná pracoviště:

- psychodiagnostická laboratoř
- logopedické pracoviště (řada výcvikových programů)
- pracoviště EKG
- biochemická laboratoř
- sterilizační centrum
- pracoviště ergodiagnostiky
- pracoviště ergoterapie a vybavených dílen pro pracovní pokusy
- zácvkový byt (plně vybaven)

## ➤ PRIMARIÁT REHABILITACE III.

### Charakteristika primariátu

#### Pavilon C

primář: **MUDr František Brom,**



vrchní sestra: **Bc.Kyselová Marie-od září Alena Kerhartová**  
vedoucí rehabilitace: **Veronika Gálová**

## **Pavilon C**

### **a) Lůžková část**

**Počet lůžek:** dle pasportu 88, ale maximální počet lůžek na pavilonu je 85, zbylá jsou umístěna na pav. V. Primariát tvoří starý monoblok o třech patrech se suterénem. Je organizačně rozdělen na dvě stanice pod vedením staničních sester. Ve dvou patrech je celkem dvacet čtyřlůžkových pokojů, ve 3. NP je jeden třílůžkový pokoj a pět dvoulůžkových pokojů. Starý výtah vede do 2. NP, nový výtah umožňuje lépe využít 3. NP. V případě potřeby a možností využíváme u dobře mobilních pacientů jako dependanci dvojlůžkové pokoje na pavilonu V. Od 1.6.2011 byla zahájena přestavba koupelny na západní straně odd. C 1, spojená s úpravami posledního přilehlého pokoje. V daném prostoru byla vytvořena místnost pro myčku podložních mís a sklad použitého prádla. S tím souviselo uzavření dvou přilehlých čtyřlůžkových pokojů na odd. žen C 1 v měsíci červnu 2011, což bylo částečně vykompenzováno využitím pokojů na pav. V. V červenci 2011 byla dokončena přestavba koupelny na západní straně odd. C 1, spojená s úpravami posledního přilehlého pokoje.

Od 1. listopadu 2011 byla zahájena generální oprava výtahu na severozápadní straně pavilonu C, s jeho prodloužením do 3. NP. V listopadu 2011 se instalací odvlhčení v místnostech vodoléčby částečně vyřešil problém s vysokou vlhkostí na vodoléčbě v suterénu. Od 13. prosince 2011 proběhla přestavba sociálních zařízení na odd. C1. Během celého roku 2011 se postupně připravovala reprofilizace části lůžkového fondu pavilonu na ošetrovatelská lůžka, vše za plného provozu oddělení, což si vyžádalo nemalé náklady finanční i zvýšené personální úsilí.

Téměř tři čtvrtiny klientely tvoří gerontologické pacientky s mnohočetným postižením artrózami páteře a nosných kloubů, často s přidruženými interními komorbiditami. Polypragmazie s abusem analgetik a hypnotik je obvyklá, běžná je i medikace antidepresív. Přibližně čtvrtina lůžek je určena pro muže s obdobnými stavy. Přijímáme stavy po traumatech a operacích pohybového aparátu, degenerativní choroby pohybového ústrojí a CNS, stavy po cévních příhodách CNS s následným postižením hybnosti a CNS. Během posledních let se struktura pacientů posunula směrem k těžším a náročnějším stavům, zvláště po stránce ošetrovatelské péče.

**Oddělení je připravováno na zřízení ošetrovatelských lůžek.**

## ➤ **PRIMARIÁT REHABILITACE IV.**

### **Charakteristika primariátu**

#### **Pavilon G, D, Spinální rehabilitační jednotka**

primář: **MUDr.Miroslava Sílová**  
vrchní sestra: **Marie Hladká**  
vedoucí rehabilitace: **Marie Gregorová**

Jedná se o primariát s celkovou kapacitou 134 lůžek, která jsou rozdílná jak co do vybavení, tak závažnosti onemocnění a dg. pacientů. Pacienti jsou rozmístěni v budovách pav. G a D. Rekonstrukce pavilonu D byla dokončena v prosinci 2007. Toto oddělení má vlastní jídelnu pro pacienty, společenskou místnost, inspekční pokoj, kuchyňku a prostory pro fyzioterapii.

Rehabilitace oddělení G je vybavena plaveckým bazénem, malým bazénem, celkovými perličkovými lázněmi, vířivými lázněmi na HK i DK. Jedno patro je celé vyhrazené pro rehabilitaci, je vybaveno cvičebnami pro ind. LTV, tělocvičnou pro skup. LTV, elektroléčbou a dalšími přístroji pro magnetoterapii, laser terapii a vakuově kompresivní terapii. V suterénu pavilonu je mechanoterapie, posilovna a prostor pro ergoterapii.

V tomto podlaží je rovněž klubovna a ekumenická kaple, kterou využívají pacienti celé léčebny, šatny personálu pro pavilon G i D, sklad čistého prádla, sklady pro oddělení, přípravná bazéna, telefonní ústředna a dílna správce pavilonu.

## **a) Lůžková část**

### **Spinální rehabilitační jednotka:**

Má 24 lůžek a přijímá pacienty po úrazech a operacích páteře s postižením míchy. V poslední době přibývá pacientů po operaci páteře s onkologickým onemocněním a pacientů staršího věku a tím se skladba pacientů i práce na oddělení změnila a to jak medicínsky, tak v ošetrovatelské péči. Toto oddělení je plně bezbariérové, počet personálu odpovídá kategorii pacientů, která se pohybuje převážně mezi kategorií 3-4. Všechny pokoje jsou 2 lůžkové. Koupelny a WC jsou společné. Oddělení má vlastní jídelnu, cvičebny pro ind. LTV, elektroléčbu, přístroj pro přístrojovou lymfodrenáž a vertikalizační stůl, ostatní procedury např. vodoléčba a ergoterapie probíhají ve společných prostorách na rehabilitaci G.

### **Pavilon G1,G2:**

Kapacita 82 lůžek, pacienti převážně po operacích a úrazech na pohybovém aparátu, po operacích totálních náhrad kloubů, po operacích páteře, polytraumatech, pacienti s vertebrogenními obtížemi a s arthrozami nosných kloubů. Obě oddělení mají vlastní jídelnu a společenskou místnost, pokoje jsou převážně 2 lůžkové, jeden pokoj 1 lůžkový, 1 třílůžkový, všechny pokoje s vlastním sociálním zařízením.

### **Pavilon D**

Toto oddělení má 28 lůžek ve dvoulůžkových pokojích, všechny pokoje jsou bezbariérové, každý pokoj je s vlastním sociálním zařízením. V 1. i 2. nadzemním podlaží je po 7 pokojích. V prvním nadzemním podlaží je inspekční pokoj a společenská místnost pro pacienty vybavená televizorem a PC s připojením na internet, kuchyňka pro pacienty s mikrovlnou troubou a rychlovarnou konvicí. V 2. nadzemním podlaží je kuchyňka pro vydávání stravy a jídelna pro pacienty. V suterénu budovy je umístěna rehabilitace:

Výtah oddělení zasahuje od suterénu k 2. nadzemnímu podlaží. Na oddělení přijímáme spinální pacienty, převážně paraplegiky a pacienty, kteří potřebují menší dopomoc, pacienty po amputacích končetin, pacienty po operacích na pohybovém aparátu i další pacienty s nejrůznějšími dg.:zvláště vozíčkáře, protože pokoje i sociální zařízení jsou prostorná. Všechny pokoje jsou vybaveny televizory, ledničkami a možností připojení na internet.

## **b) ambulantní činnost:**

Po celý rok probíhala ambulance FBLR MUDr. Sílové a ortopedická a FBLR MUDr. Sedliaka do konce března na pavilonu G. MUDr. Vaško má interní ambulanci a ambulanci závodního lékaře na pav. F. MUDr. Remeš P., MUDr. Laurová T. a MUDr. Sílová zajišťují celoročně převazy pacientů po chirurgických výkonech v ambulanci MUDr. Remeše R. na pavilonu F. Na práci ambulance se velkou částkou podílí FT.

**Primariát byl spoluorganizátorem VII. setkání spinálních jednotek v červnu 2011- na organizaci se podíleli MUDr. Sílová, MUDr. Vaško a staniční sestra J. Nováková, při organizaci na místě vypomáhaly sestry a sekretářky pavilonu G a spinální jednotky.**

## **➤ PRIMARIÁT REHABILITACE V.**

### **Charakteristika primariátu**

#### **Pavilon E,M**

|                       |   |
|-----------------------|---|
| primář:               | <b>MUDr. Štěpán Rusňák</b>  |
| vrchní sestra:        | <b>Jana Kusá</b>  |
| vedoucí rehabilitace: | <b>pav. E - Stanislava Kamenická</b><br><b>pav. M - Radmila Zlesáková</b> |

**Pavilón E – 33 lůžek (z toho možnost vyčlenění 3+3 na rooming-in)**

**Pavilón M – 24+24 lůžek rooming-in.**

## **a) lůžková část:**

prakticky výhradně dětské oddělení se zaměřením na léčbu neurologických a ortopedických poruch rozšířilo své indikační schéma o dg. obezita a o dospělé pacienty.

### **Indikace:**

**Neurologická onemocnění:** centrální paresy – DMO a přidružené poruchy vč. vývojových poruch, míšní svalové atrofie, poruchy periferních nervů, stavy po poranění CNS vč. stavů po apalickém sy, stavy po zánětlivých onemocněních CNS, svalové poruchy primární i sekundární, svalové dysbalance vč. algických sy (vertebrogen.), polyneuropatie, poruchy chůze a pohybové koordinace, stavy po operativních zákrocích při DMO a podobných onem.

**Ortopedická onemocnění:** skoliosy k rehabilitaci vč. korzetoterapie, osteochondrózy juvenilní, Mb. Perthes – ve všech stádiích, Mb. Scheuermann, vrozené deformity končetin vč. stavů po operativních korekcích, dorzopatie, dorzalgie.

Ostatní onemocnění vhodná k rehabilitaci: **obesita**, rekonvalescence po zánětu plic, stavy po operacích na dýchacích cestách, stavy po operacích malformací hrudníku se sníženou funkcí plic, recidivující KHCD.

### **Odborná pracoviště:**

- fyzioterapie a ergoterapie
- vodoléčba
- mechanoterapie
- elektroléčba, magnetoterapie
- laserterapie
- pracoviště pro logopedii E, pracoviště pro psychologii M

### **Vybavenost oddělení:**

po vybudování výtahu na pavilonu E a částečné rekonstrukci pokojů došlo i k výměně střešní krytiny pavilónu E a oken na východní straně pavilónu, tato výměna proběhla za plného provozu, což bylo značně náročné (v r.2009), v zimních měsících r.2010 došlo k výměně zbývajících oken na jižní, západní a severní straně budovy (rovněž za plného provozu!!) r.2011 provedena oprava fasády v době 15.9 – 30.11.2011. V prosinci 2011 zahájena přestavba výtahu pavilónu M – předpoklad dokončení 31.1.2012.

### **b) ambulantní část:**

Dětská neurologická ambulance – Dr. Rusňák – úv. 0,025 – středa 10,00–11,00 hod.

Dětská fyzioterapeut. ambulance – R. Zlesáková – úv. 0,2 pondělí-pátek 13,30–15,30 hod.

## ➤ **ORTOPEDICKÁ PROTETIKA**

vedoucí lékař: **MUDr Ivo Beran**

Zajišťuje pro dětské i dospělé pacienty lůžkové i ambulantní ortopedicko-protetické pomůcky individuálně vyráběné, včetně ortopedicko-protetických konsilií pro hospitalizované pacienty HL. Zaměřuje se převážně na ortotiku a výrobu speciálních ind. ortoped. vložek, méně již na výrobu protéz.

Důležitá je spolupráce lékaře protetiky, ortotiků protetiků s lékaři jednotlivých oddělení a s fyzioterapeuty. V roce 2 011 bylo zhotoveno 605 ks korzetů, 269 ks měkkých bandáží, 60 ks kolenních ortéz, 498 ks kombinovaných bederních pasů, 682 párů speciálních ortopedických vložek a 40 ks protéz končetin, z toho bylo: 4 ks protéz HK, 21 ks bérceových a 15 ks stehenních protéz. V ambulanci protetického oddělení bylo v roce 2 011 ošetřeno 4 859 klientů, kterým bylo předáno 2 682 ks individuálních protetických pomůcek. Pro hospitalizované pacienty v HL bylo provedeno 231 konziliárních vyšetření, 68 vyšetření pro klienty v nemocnici v Pardubicích a bylo jim zhotoveno a předáno 39 ks protetických pomůcek.

## ➤ **PAVILÓN S**

### **Hiporehabilitace**

Hiporehabilitace je využívána zejména pro dětské pacienty na pobytu typu roaming-in a pro pac. spinální jednotky, ale i pro pacienty ostatních oddělení. Výrazně se zlepšila spolupráce s hipology i pacienty. Osvědčila se organizace práce jedním fyzioterapeutem.

## Kavárna

Pozitivně působí na psychiku pacientů, zlepšuje komfort léčebny, nutí k aktivitě pacienty, kteří dříve neopouštěli oddělení /zejména z pav.A,B.

Poznámka: Během celého roku se zvyšuje tlak na léčbu pacientů s klinicky závažným stavem, jedná se zejména o pacienty vyžadující celodenní náročnou ošetrovatelskou péči, kterou i přes přeplňování personálního auditu nejsme schopni poskytovat, ani to není naší hlavní činností. Musíme proto některé žádosti vracet jako kontraindikované (viz i tabulka struktury vrácených žádostí), což vyvolává nesouhlas těchto pacientů, tedy často spíše jejich rodinných příslušníků. Stále větší tlak je právě i z této strany na zdravotně sociální pracovníky, kteří jsou velmi důležitou součástí týmu (byť v rámci finančních úhrad za léčbu ale ze strany zdravotních pojišťoven neplacenou činností).

## III. Změna primariátů (pasport)

K 1.2. 2008 je provedena aktualizace počtu lůžek na požadovaných 505.

Přehled nasmlouvaných pracovišť, počtu lůžek a kódů zdravotních výkonů k 1.2.2008

| IČP        | Název pracoviště                   | Vedoucí pracovník             | Odb.       | Počet lůžek | Nasmlouvané kódy zdr. výkonů   |
|------------|------------------------------------|-------------------------------|------------|-------------|--|
|            | <b>Primariát REHABILITACE I.</b>   | <b>MUDr. Alena Klupalová</b>  |            | <b>115</b>  |  |
| 62901591   | Pavilon K                          |                               | 2U1        | 50          | 00722, 00731, 00732, 00798, 00799, 21021, 21022, 00880, 00881        |
| 62 901 592 | Pavilon I                          |                               | 2U1        | 33          | 00722, 00731, 00732, 00798, 00799, 21021, 21022, 00880, 00881        |
| 62 901 598 | Pavilon N, nyní V                  |                               | 2U1        | 32          | 00722, 00727, 00731, 00732, 00798, 00799, 21021, 21022, 00880, 00881 |
|            | <b>Primariát REHABILITACE II.</b>  | <b>MUDr. Anna Andrášová</b>   | <b>2U1</b> | <b>91</b>   |  |
| 62 901 593 | Pavilon A,B                        |                               |            | 91          | 00722, 00727, 00731, 00732, 00798, 00799, 21021, 21022, 00880, 00881 |
|            | <b>Primariát REHABILITACE III.</b> | <b>MUDr. František Brom</b>   |            | <b>88</b>   |  |
| 62 901 594 | Pavilon C                          |                               | 2U1        | 88          | 00722, 00727, 00731, 00732, 00798, 00799, 21021, 21022, 00880, 00881 |
|            | <b>Primariát REHABILITACE IV.</b>  | <b>MUDr. Miroslava Sílová</b> |            | <b>134</b>  |  |
| 62 901 595 | Pavilon G,D                        |                               | 2U1        | 110         | 00722, 00727, 00731, 00732, 00798, 00799, 21021, 21022, 00880, 00881 |
| 62 901 596 | Spinální jednotka RHB              |                               | 2S1        | 24          | 00725, 00731, 00732, 00798, 00799, 21021, 21022, 00880, 00881        |

|            |                                  |                            |     |           |  |
|------------|----------------------------------|----------------------------|-----|-----------|--|
|            | <b>Primariát REHABILITACE V.</b> | <b>MUDr. Štěpán Rusňák</b> |     | <b>77</b> |  |
| 62 901 597 | Pavilon E                        |                            | 2U1 | 33        | 00722, 00727,<br>00731, 00732,<br>00798, 00799,<br>21021, 21022,<br>00880, 00881 |
| 62 901 599 | Pavilon M                        |                            | 2U1 | 44        | 00722, 00727,<br>00731, 00732,<br>00798, 00799,<br>21021, 21022,<br>00880, 00881 |

#### IV. Personální situace: lékaři a VNP

### Lékaři a VNP

k 31.12.2010

rozdělení

| Oddělení | Primář                | Lékař                  | Úvazek |     | ÚS    |                        |
|----------|-----------------------|------------------------|--------|-----|-------|------------------------|
| F,A,B    | PhDr.Pekařová Lidmila |                        | 1,0    | VNP |       |                        |
| A        |                       | Dr. Andrášová Anna     | 1,0    | L3  | V,N,P |                        |
|          |                       | Dr.Ludvíková Miroslava | 0,6    | L3  | V,    |                        |
| B        |                       | Dr.Vlačíhová Tamara    | 1,0    | L2  | V,N,P |                        |
|          |                       | Dr.Nováková Marie      | 1,0    | L3  | V,P   |                        |
| F        | psychologie           | PhDr. Nosková Marie    | 1,0    | VNP |       | Odchod do SD           |
|          | logopedie             | Mgr. Hušáková Barbora  | 1,0    | VNP |       | Odchod na MD           |
|          | logopedie             | Mgr.Soldánová tereza   | 1,0    | VNP |       |                        |
|          | logopedie             | Mgr.Malíková Petra     | 0,8    | VNP |       |                        |
|          | logopedie             | Mgr.Axmánová           | 1,0    |     |       |                        |
|          | psychologie           | Mgr.Dušková Marcela    | 0,6    |     |       |                        |
|          | psychologie           | Mgr.Machanová Markéta  | 0,6    |     |       |                        |
| C        | MUDr.Brom František   |                        | 1,0    | L3  | V,N,P |                        |
|          |                       | Dr.Alsanabani Afif Ali | 1,0    | L2  |       | Končí k 7.1.2011       |
|          |                       | Dr.Kosslerová Šárka    | 1,0    |     |       |                        |
|          |                       | Dr.Mlejnková Lenka     | 1,0    | L2  |       | Od 1.6.2011            |
|          |                       | Dr. Burda Pavel        | 1,0    | L3  |       | Od 9/2010 PN,zemřel    |
| E,M      | MUDr.Rusňák Štěpán    |                        | 1,0    | L3  | P     |                        |
|          |                       | Dr.Tauber Pavel        | 1,0    | L3  |       |                        |
|          |                       | Dr.Šuglová Lenka       | 1,0    | L2  | V     | Atestace z RFM 12/2011 |
| G,H,D,Gs | MUDr.Sílová Miroslava |                        | 1,0    | L3  | V,P   |                        |
|          |                       | Dr.Sedliak Peter       | 0,8    | L3  | V,N,P | Od 1.4.nepl.volno      |
|          |                       | Dr.Feješová Lubomíra   | 1,0    | L2  |       |                        |
|          |                       | Dr.Laurová Tatiana     | 1,0    | L1  | V,N,P |                        |
|          |                       | Dr.Remeš Pavel         | 1,0    | L2  | V,N,P |                        |

|           |                      |                     |         |    |       |                       |
|-----------|----------------------|---------------------|---------|----|-------|-----------------------|
| Gs        |                      | Dr.Vaško Bohumil    | 1,0     | L3 | V,N,P |                       |
|           |                      | Dr.Vašíčková Lia    |         |    |       | 1 den v měsíci        |
| K,I,V     | MUDr.Klapalová Alena |                     | 1,0     | L3 | V,N,P |                       |
|           |                      | Dr.Holečko Jiří     | 1,0     | L2 | V,N,P |                       |
|           |                      | Dr.Štefanová Lenka  | 1,0     | L2 |       |                       |
|           |                      | Dr.Hůrka Vladimír   | 1,0     | L3 | V,N,P |                       |
|           |                      | Dr.Paarová Markéta  | 1,0     | L3 | V,N,P | Od.1.3.2011           |
| Protetika |                      | MUDr.Beran Ivo      | 0,7+0,3 | L3 |       | Otop.prot.,FBLR,ortop |
| Ambulance |                      |                     |         |    |       |                       |
| F         | plast.chir.          | Dr.Remeš Robert     |         |    |       |                       |
|           | RFM                  | Dr.Vlačihová        |         |    |       |                       |
|           | interna              | Dr.Vaško            |         |    |       | záv.lékař             |
|           |                      |                     |         |    |       |                       |
|           | psych.               | PhDr Pekařová       |         |    |       |                       |
|           | psych                | Mgr Nosková         |         |    |       |                       |
|           | neurolog.            | Ludvíková Miroslava |         |    |       |                       |
| G         | FBLR,ort.            | Dr.Sedliak Peter    |         |    |       | Od 1.4. nepl.volno    |
|           | FBLR                 | Dr.Sílová Miroslava |         |    |       |                       |
|           |                      |                     |         |    |       |                       |
| C         | FBLR,ort.            | Dr.Brom František   |         |    |       |                       |
|           |                      |                     |         |    |       |                       |
| E,M       | dětská neurol.       | Dr.Rusňák Štěpán    |         |    |       |                       |
|           |                      |                     |         |    |       |                       |
| K         | FBLR                 | Dr.Klapalová Alena  |         |    |       |                       |

### Změny pracovního poměru lékařů a VNP :

MUDr. Burda Pavel-ortoped, na pav.C, dlouhodobá PN od září 2010,zemřel

MUDr. Hebltová Jana-rodíčovská dovolená

MUDr.Klimešová -mateřská dovolená

1.3. nástup MUDr.Paarová Markéta-po zacvičení na pav. K, přeřazena na pav.V

1.6. nástup MUDr.Mlejnková Lenka- pav.C

Nástup: Mgr.Machanová, Axmannová, návrat z RD Mgr.Dušková,odchod na MD Mgr. Hušákov

### VII.Kontrolní činnost náměstka LPP

Kontrolní činnost vychází z úkolů nám pro LPP a činnosti léčebny.

Jednotlivé sledované položky,zaměření a výsledky kontrol:

1/Kontrola plnění OD na jednotlivých oddělení,spolupráce s EÚ.

Plnění OD sledováno měsíčně,OD plněny o tom svědčí i velmi dobrý ekonomický výsledek HL.Závady a problémy v plnění neshledány.Přeplněn plán OD.Dobrá spolupráce s nám.EÚ.

## **2/Kontrola dodržování S 09004.**

Kontrola dokumentace dle Směrnice o zdravotnické dokumentaci- S 09004:

Celková úroveň dokumentace je na dobré úrovni, objevují se chyby, které jsou řešeny průběžně. Byl kladen důraz i jednotlivými primáři. Zjištěno nedodržování zápisů do dokumentaci při indikaci DZS, toto během roku zlepšeno.

## **3/Kontrola práce jednotlivých oddělení se žádostmi-průběžné sledování počtu nevyřízených žádostí.**

**Průběžná kontrola i bez zápisů.**

Administrativní chyby při zpracování na odděleních, odstraněny.

## **4/Kontrola využití přístrojů, provozní knihy .rehab.přístrojů:**

Kontroly byly součástí přípravy na Grant. Mnoho přístrojů je na hranici svoji životnosti.

Je připravována nová směrnice .

Provozní knihy a přístrojové deníky v pořádku.

## **5/Kontrola vzdělávání lékařů:**

**Plnění programu přípravy lékařů k atestaci, semináře, přednášky.**

Pokračuje příprava lékařů zařazených do atestačních oborů dle plánu. MUDR Šuglová ukončila úspěšně přípravu atestační zkouškou. Aktivní účast lékařů, logopédů, psychologů na seminářích léčebny, ale zejména na celostátních konferencích a sjezdech. Dobrá reklama a propagace léčebny. Dobrá úroveň přednášek včetně grafické úpravy. Program byl splněn.

6/ Nástup nových lékařů-je i nadále nutné pokračovat v této personální politice, bohužel se nedaří získat lékaře kvalitní.

## **Poradní sbor LPP**

Program jednotlivých porad navazoval na otázky řešené na poradě vedení. V případě nutnosti byla svolána porada k aktuálnímu problému. Nejvýraznější problémy jsou v počtu a věkovém složení lékařů. Dobrá spolupráce jednotlivých primářů zejména v oblasti práce se žádostmi. Velice aktivní přístup k plnění OD, což se projevilo na konečném více než kladném výsledku.

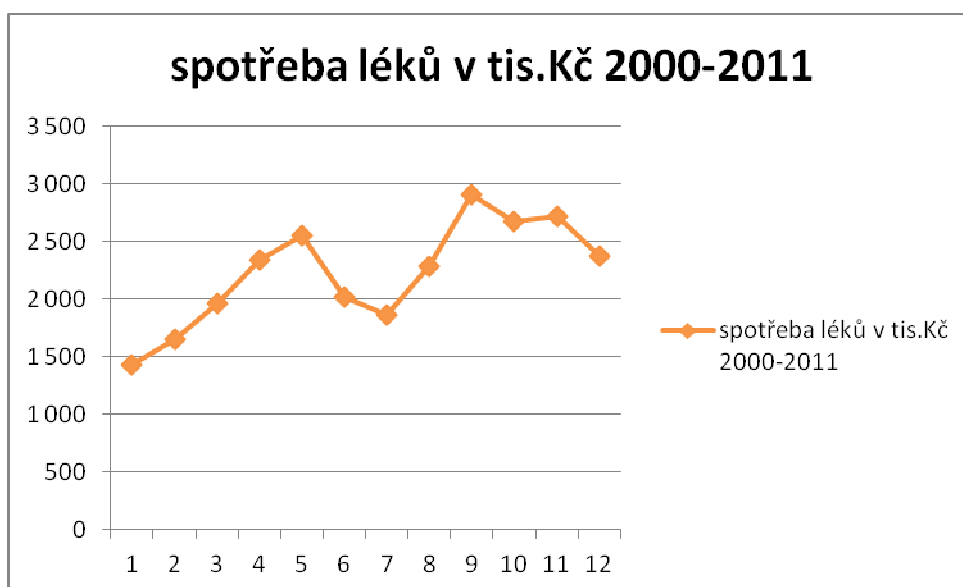
## **VIII. Tabulky**

### **Plnění plánu ošetrovacích dnů**

Plán ošetrovacích dnů na rok 2011 se podařilo velice dobře splnit, byla nutná průběžná komunikace mezi odděleními a trvalé sledování plnění jako jeden a důležitý bod kontrolní činnosti. Vzhledem k přeplnění plánu jsme dosáhli i velmi pěkného hospodářského výsledku. Tabulka viz i zpráva nám. EÚ.

## Léky:

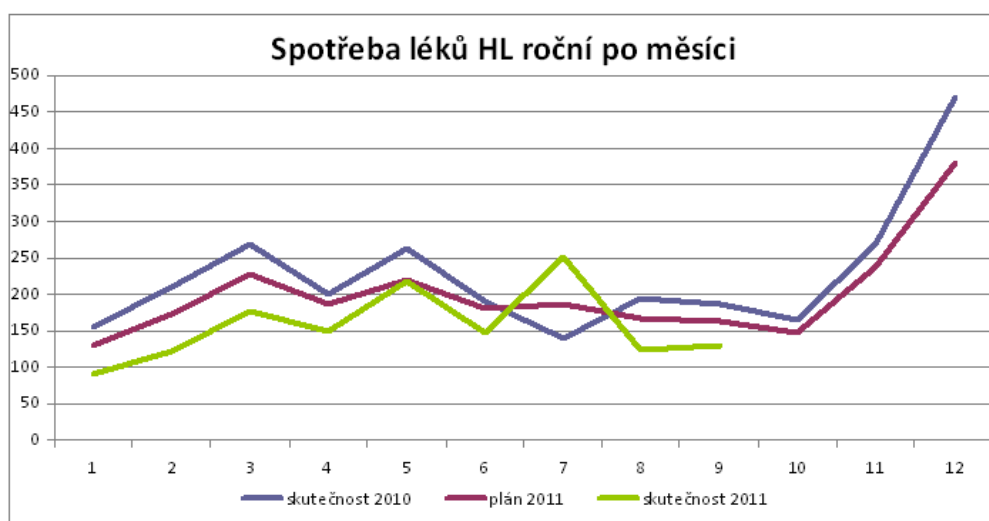
| období | počet<br>OD bez dopr. | spotřeba léků v tis.Kč<br>2000-2011 |
|--------|-----------------------|-------------------------------------|
| 2000   | 149 785               | 1 425                               |
| 2001   | 157 540               | 1 650                               |
| 2002   | 167 044               | 1 963                               |
| 2003   | 168 492               | 2 340                               |
| 2004   | 174 471               | 2 553                               |
| 2005   | 175 933               | 2 015                               |
| 2006   | 177 015               | 1 864                               |
| 2007   | 176 778               | 2 286                               |
| 2008   | 165 151               | 2 906                               |
| 2009   | 166 811               | 2 670                               |
| 2010   | 168636                | 2714                                |
| 2011   | 169455                | 2372                                |





### Spotřeba léků podle jednotlivých oddělení

| Pavilon   | Rok 2010           |          |              | Rok 2011           |          |              | index v %       |
|-----------|--------------------|----------|--------------|--------------------|----------|--------------|-----------------|
|           | Spotřeba léků v Kč | počet OD | Kč/OD        | Spotřeba léků v Kč | počet OD | Kč/OD        | Kč/OD 2011/2010 |
| <b>A</b>  | 302 539            | 13 778   | <b>21,96</b> | 220 240            | 13 952   | <b>15,79</b> | 71,89           |
| <b>B</b>  | 328 500            | 16 994   | <b>19,33</b> | 283 366            | 17 334   | <b>16,35</b> | 84,57           |
| <b>C</b>  | 457 257            | 31 019   | <b>14,74</b> | 499 694            | 30 881   | <b>16,18</b> | 109,77          |
| <b>D</b>  | 0                  | 10 844   | <b>0,00</b>  | 0                  | 10 218   | <b>0,00</b>  | 0,00            |
| <b>E</b>  | 57 429             | 10 648   | <b>5,39</b>  | 50 702             | 10 532   | <b>4,81</b>  | 89,26           |
| <b>G</b>  | 638 996            | 27 094   | <b>23,58</b> | 634 430            | 28 109   | <b>22,57</b> | 95,70           |
| <b>I</b>  | 33 653             | 11 829   | <b>2,84</b>  | 28 963             | 11 847   | <b>2,44</b>  | 85,93           |
| <b>M</b>  | 57 906             | 8 272    | <b>7,00</b>  | 44 837             | 8 406    | <b>5,33</b>  | 76,20           |
| <b>K</b>  | 46 961             | 18 664   | <b>2,52</b>  | 21 533             | 18 708   | <b>1,15</b>  | 45,75           |
| <b>SJ</b> | 722 496            | 8 292    | <b>87,13</b> | 500 507            | 8 297    | <b>60,32</b> | 69,23           |
| <b>V</b>  | 37 961             | 11 202   | <b>3,39</b>  | 26 784             | 11 171   | <b>2,40</b>  | 70,75           |
| <b>F</b>  | 29 722             |          |              | 60 720             |          |              | 0,00            |
| <b>HL</b> | 2 713 420          | 168 636  | <b>16,09</b> | 2 371 776          | 169 455  | <b>14,00</b> | <b>86,99</b>    |

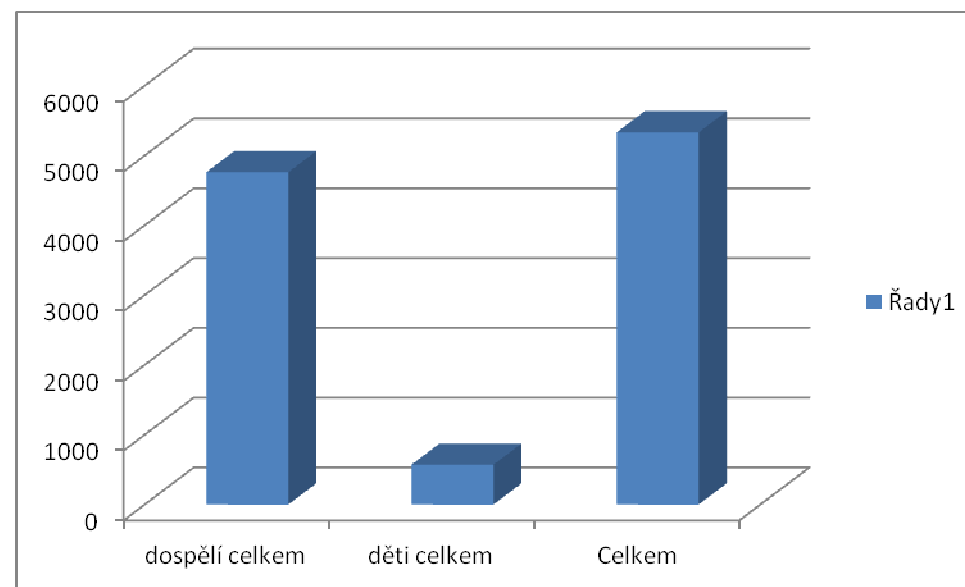
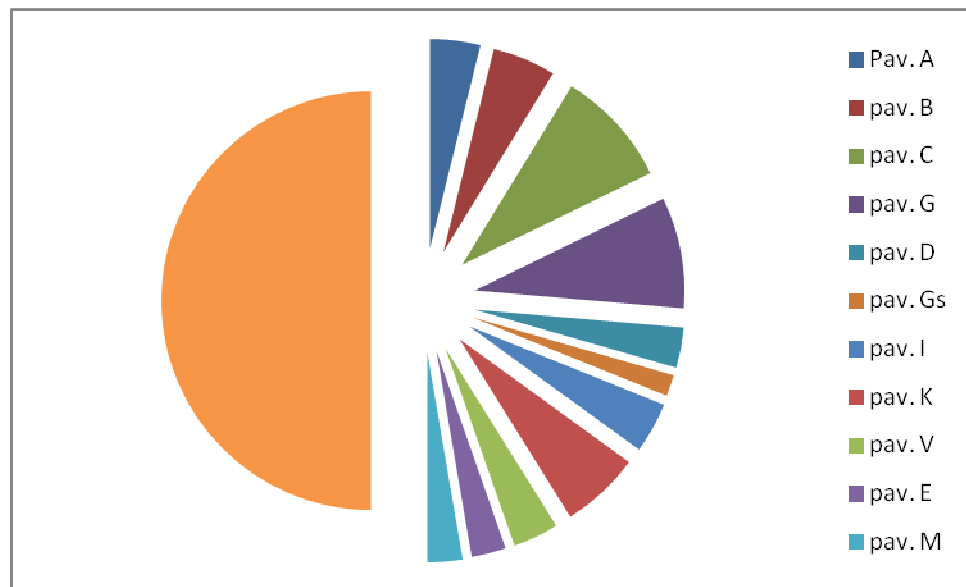


## Lůžkový fond a jeho využití-příjmy 2011

|                       | Pav. A          | pav. B           | pav. C     | pav. G     | pav. D          | pav. Gs    | pav. I     | pav. K     | pav. V     | dospělí celkem  | pav. E         | pav. M          | děti celkem     | <b>Celkem</b>    |
|-----------------------|-----------------|------------------|------------|------------|-----------------|------------|------------|------------|------------|-----------------|----------------|-----------------|-----------------|------------------|
| měsíc                 | příj.           | příj.            | příj.      | příj.      | příj.           | příj.      | příj.      | příj.      | příj.      | příjmy/dopr.    | příj.          | příj.           | příj./dopr.     | příj.+dopr.      |
| leden                 | 44              | 61 + 3d          | 119        | 119        | 35              | 34         | 47         | 83         | 46         | 588 + 3d        | 41 + 6d        | 26 + 29d        | 67 + 35d        | 655+38d          |
| únor                  | 36              | 44+ 2d           | 70         | 71         | 29              | 13         | 33         | 54         | 34         | 384 + 2d        | 14 + 1d        | 22 + 42d        | 36 + 43d        | 420+45d          |
| březen                | 39              | 51 + 1d          | 8          | 82         | 26              | 17         | 40         | 62         | 36         | 438 + 1d        | 22 + 4d        | 28 + 43d        | 50 + 47d        | 488+48d          |
| <b>I.čtvrt.</b>       | <b>119</b>      | <b>156+6d</b>    | <b>274</b> | <b>272</b> | <b>90</b>       | <b>64</b>  | <b>120</b> | <b>199</b> | <b>116</b> | <b>1410+6d</b>  | <b>77+11d</b>  | <b>76+114d</b>  | <b>153+125d</b> | <b>1563+131d</b> |
| duben                 | 33              | 41 + 2d          | 81         | 69         | 29 + 1d         | 20         | 42         | 51         | 35         | 401 + 3d        | 19 + 6d        | 24 + 34d        | 43 + 40d        | 444+43d          |
| květen                | 42 + 1d         | 4 + 3d           | 77         | 84         | 24 + 1d         | 18         | 32         | 44         | 29         | 395 + d         | 20 + 8d        | 26 + 51d        | 46 + 59d        | 441+64d          |
| červen                | 41              | 44 + 3d          | 73         | 77         | 27              | 17         | 35         | 59         | 36         | 409 + 3d        | 31 + 4d        | 27 + 34d        | 58 + 38d        | 467+41d          |
| <b>II.čtvrt.</b>      | <b>116+1d</b>   | <b>130+8d</b>    | <b>231</b> | <b>230</b> | <b>80+2d</b>    | <b>55</b>  | <b>109</b> | <b>154</b> | <b>100</b> | <b>1205+11d</b> | <b>70+18d</b>  | <b>77+119d</b>  | <b>147+130d</b> | <b>1352+141d</b> |
| <b>celkem I.pol.</b>  | <b>235 + 1d</b> | <b>286 + 14d</b> | <b>5 5</b> | <b>774</b> | <b>170 + 2d</b> | <b>183</b> | <b>349</b> | <b>552</b> | <b>332</b> | <b>2615+17d</b> | <b>147+29d</b> | <b>153+233d</b> | <b>300+262d</b> | <b>2915+279d</b> |
| červenec              | 32              | 51 + 1d          | 89         | 79         | 27              | 7          | 31         | 56         | 20         | 392 + 1d        | 34 + 3d        | 28 + 29d        | 62 + 32d        | 454+33d          |
| srpen                 | 35 + 1d         | 44 + 1d          | 85         | 78         | 31              | 16         | 37         | 59         | 37         | 422 + 2d        | 38 4d          | 30 + 38d        | 68 + 42d        | 490+44d          |
| září                  | 38              | 49 + 1d          | 83         | 73         | 31              | 14         | 40         | 58         | 35         | 421 + 1d        | 31 + 4d        | 25 + 34d        | 56 + 38d        | 477+39d          |
| <b>III.čtvrt.</b>     | <b>105+1d</b>   | <b>144+3d</b>    | <b>257</b> | <b>230</b> | <b>89</b>       | <b>37</b>  | <b>108</b> | <b>173</b> | <b>92</b>  | <b>1235+4d</b>  | <b>103+11d</b> | <b>83+101d</b>  | <b>186+112d</b> | <b>1421+116d</b> |
| říjen                 | 33              | 48               | 91         | 75         | 32              | 10         | 32         | 58         | 30         | 409             | 19 + 5d        | 26 + 43d        | 45 + 48d        | 454+48d          |
| listopad              | 37              | 41               | 9          | 83         | 32              | 7          | 39         | 58         | 35         | 424             | 14 + 3d        | 25 + 29d        | 39 + 32d        | 463+32d          |
| prosinec              | 3               | 1                | 17         | 26         | 8               | 2          | 7          | 12         | 2          | 78              | 1              | 0               | 1               | 79               |
| <b>IV.čtvrt.</b>      | <b>73</b>       | <b>90</b>        | <b>200</b> | <b>184</b> | <b>72</b>       | <b>19</b>  | <b>78</b>  | <b>128</b> | <b>67</b>  | <b>911</b>      | <b>34+8d</b>   | <b>51+72d</b>   | <b>85+80d</b>   | <b>996+80d</b>   |
| <b>celkem II.pol.</b> | <b>178 + 1d</b> | <b>234 + 3d</b>  | <b>714</b> | <b>6 4</b> | <b>250</b>      | <b>93</b>  | <b>294</b> | <b>474</b> | <b>251</b> | <b>2146+4d</b>  | <b>137+19d</b> | <b>134+173d</b> | <b>271+192d</b> | <b>2417+196d</b> |
| <b>Celkem</b>         | <b>413 + 2d</b> | <b>520 + 17d</b> | <b>962</b> | <b>916</b> | <b>331 + 2d</b> | <b>175</b> | <b>415</b> | <b>654</b> | <b>375</b> | <b>4761+21d</b> | <b>284+48d</b> | <b>287+406d</b> | <b>571+454d</b> | <b>5332+475d</b> |

## Příjmy dle jednotlivých oddělení bez doprovodů

|        | Pav. A | pav. B | pav. C | pav. G | pav. D | pav. Gs | pav. I | pav. K | pav. V | pav. E | pav. M | Celkem |
|--------|--------|--------|--------|--------|--------|---------|--------|--------|--------|--------|--------|--------|
| Celkem | 413    | 520    | 962    | 916    | 331    | 175     | 415    | 654    | 375    | 284    | 287    | 5332   |



## Překlady do HL 2011

|            | Pav. A | pav. B | pav. C | pav. G | pav. D | pav. Gs | pav. I | pav. K | pav. V | dospělí celkem | pav. E | pav. M | děti celkem | Celkem |
|------------|--------|--------|--------|--------|--------|---------|--------|--------|--------|----------------|--------|--------|-------------|--------|
| měsíc      |        |        |        |        |        |         |        |        |        |                |        |        |             |        |
| leden      | 5      | 3      | 1      | 8      |        | 6       |        |        |        | 23             | 4      |        | 4           | 27     |
| únor       | 3      | 6      | 1      | 16     |        | 1       |        |        |        | 27             | 1      |        | 1           | 28     |
| březen     | 6      | 9      | 3      | 19     |        | 2       |        |        |        | 39             | 3      |        | 3           | 42     |
| I.čtvrt.   | 14     | 18     | 5      | 43     |        | 9       |        |        |        | 89             | 8      |        | 8           | 97     |
| duben      | 1      | 6      | 1      | 21     |        | 4       |        |        |        | 33             | 1      | 1      | 2           | 35     |
| květen     | 1      | 4      | 5      | 15     |        | 2       |        |        |        | 27             |        |        |             | 27     |
| červen     | 4      | 6      | 3      | 20     |        | 6       |        |        |        | 39             | 1      |        | 1           | 40     |
| II.čtvrt.  | 6      | 16     | 9      | 56     |        | 12      |        |        |        | 99             | 2      | 1      | 3           | 102    |
| I.pol.     | 20     | 34     | 14     | 99     | 0      | 21      |        |        |        | 188            | 10     | 1      | 11          | 199    |
| červenec   | 2      | 6      | 6      | 9      |        | 1       |        |        |        | 24             |        | 3      | 3           | 27     |
| srpen      |        | 3      | 4      | 9      |        | 5       |        |        |        | 21             |        | 1      | 1           | 22     |
| září       | 2      |        | 2      | 15     |        | 5       |        |        |        | 24             |        | 1      | 1           | 25     |
| III.čtvrt. | 4      | 9      | 12     | 33     | 0      | 11      |        |        |        | 69             | 0      | 5      | 5           | 74     |
| říjen      | 3      | 2      | 2      | 21     | 1      | 6       |        |        |        | 35             | 3      |        | 3           | 38     |
| listopad   | 2      | 2      | 4      | 14     | 2      | 2       |        |        |        | 26             |        |        |             | 26     |
| prosinec   |        |        | 3      | 6      |        | 2       |        |        |        | 11             |        |        |             | 11     |
| IV.čtvrt.  | 5      | 4      | 9      | 41     | 3      | 10      |        |        |        | 72             | 3      | 0      | 3           | 75     |
| II.pol.    | 9      | 13     | 21     | 74     | 3      | 21      |        |        |        | 141            | 3      | 5      | 8           | 149    |
| Celkem     | 29     | 47     | 35     | 173    | 3      | 42      |        |        |        | 329            | 13     | 6      | 19          | 348    |

## Překlady do HL 2006-2011

|               | 2006       | 2007       | 2008       | 2009       | 2010       | překlady do HL 2011 |
|---------------|------------|------------|------------|------------|------------|---------------------|
| <b>A</b>      | 24         | 34         | 18         | 26         | 41         | 29                  |
| <b>B</b>      | 34         | 40         | 51         | 47         | 48         | 47                  |
| <b>C</b>      | 11         | 22         | 31         | 31         | 33         | 35                  |
| <b>G</b>      | 171        | 179        | 207        | 199        | 130        | 173                 |
| <b>D</b>      | 0          | 0          | 3          | 5          | 2          | 3                   |
| <b>GS</b>     | 49         | 49         | 49         | 44         | 37         | 42                  |
| <b>I</b>      | 0          | 0          | 0          | 0          | 0          |                     |
| <b>K</b>      | 0          | 0          | 0          | 0          | 0          |                     |
| <b>E</b>      | 16         | 7          | 9          | 11         | 13         | 13                  |
| <b>M</b>      | 0          | 5          | 2          | 3          | 3          | 6                   |
| <b>V</b>      | 0          | 0          | 0          | 0          | 0          |                     |
| <b>celkem</b> | <b>305</b> | <b>336</b> | <b>370</b> | <b>366</b> | <b>307</b> | <b>348</b>          |

Došlo k mírnému zvýšení počtu překladů ,část pacientů se přijímá jako tzv.rychlé příjmy,kdy není možný přímý překlad a pacient je v domácím ošetřování 2-3 dny před přijetím k nám.

## Hiporehabilitace 2011

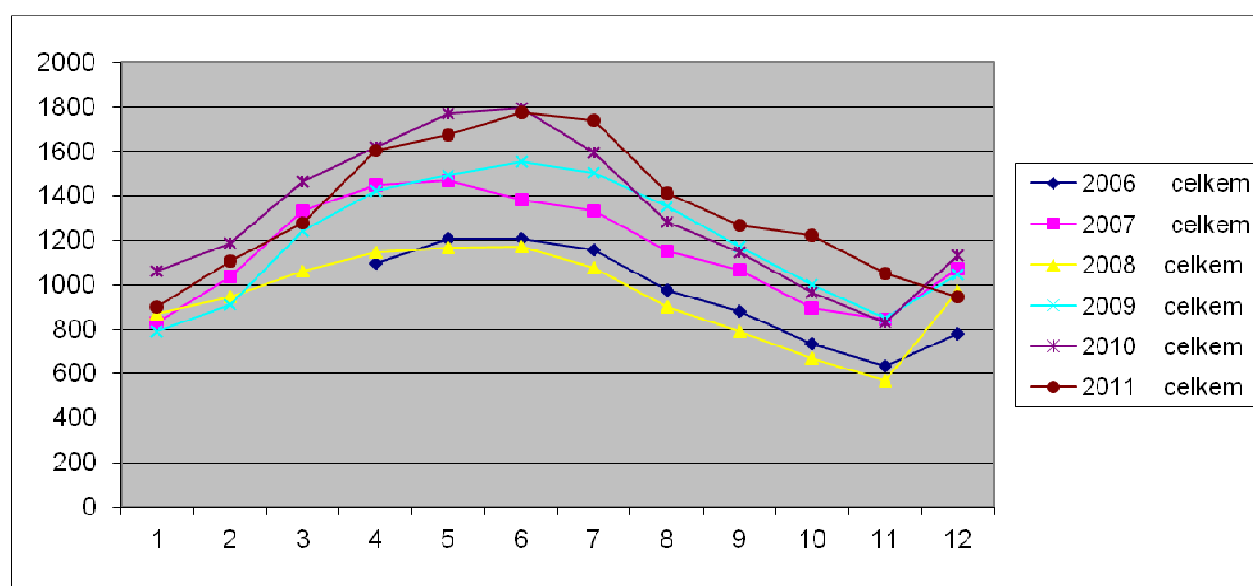
Hiporehabilitace je využívána zejména pro dětské pacienty na pobytu typu roaming-in ,

|               | Děti<br>kapacita | Děti<br>využití | Dospělí<br>kapacita | Dospělí<br>využití |   |
|---------------|------------------|-----------------|---------------------|--------------------|---|
| leden         | 182              | 174             | 104                 | 90                 |   |
| únor          | 210              | 161             | 112                 | 93                 |   |
| březen        | 182              | 166             | 96                  | 71                 |   |
| duben         | 168              | 144             | 104                 | 84                 |   |
| květen        | 238              | 191             | 128                 | 114                |   |
| červen        | 196              | 180             | 96                  | 79                 |   |
| červenec      | 126              | 95              | 88                  | 66                 |   |
| srpen         | 154              | 150             | 80                  | 60                 |   |
| září          | 182              | 166             | 104                 | 94                 |   |
| říjen         | 224              | 212             | 112                 | 65                 |   |
| listpad       | 238              | 184             | 102                 | 77                 |   |
| prosinec      | 70               | 10              | 48                  | 18                 |   |
| <b>Celkem</b> | <b>2170</b>      | <b>1806</b>     | <b>1174</b>         | <b>911</b>         | <b>Celkem kapacita<br/>3344<br/>Celkem využití 2717</b> |

## 11. Vývoj počtu žádostí 2006-2011

Koncem roku 2010 byl nižší počet žádostí, ale situace nebyla kritická, nebyly problémy s pozváním pacientů na leden 2011. Snižuje se počet žádostí dětí vždy na konci a začátku roku, pokles koncem roku byl nejvýraznější za poslední roky. Bude zřejmě nutné vždy na začátek roku nalézt jiné řešení naplnění OD na dětském oddělení, pokud bude tento vývoj pokračovat.

|                    | 1.   | 2.   | 3.   | 4.   | 5.   | 6.   | 7.   | 8.   | 9.   | 10.  | 11.  | 12.  |
|--------------------|------|------|------|------|------|------|------|------|------|------|------|------|
| <b>2006 celkem</b> |      |      |      | 1096 | 1206 | 1210 | 1159 | 975  | 880  | 734  | 635  | 780  |
| <b>2007 celkem</b> | 833  | 1038 | 1335 | 1451 | 1469 | 1382 | 1331 | 1153 | 1067 | 896  | 846  | 1072 |
| <b>2008 celkem</b> | 869  | 947  | 1062 | 1149 | 1167 | 1172 | 1076 | 902  | 788  | 672  | 570  | 971  |
| <b>2009 celkem</b> | 789  | 910  | 1244 | 1422 | 1496 | 1557 | 1503 | 1352 | 1170 | 1002 | 853  | 1047 |
| <b>2010 celkem</b> | 1064 | 1189 | 1466 | 1619 | 1770 | 1795 | 1594 | 1285 | 1147 | 968  | 833  | 1133 |
| <b>2011 celkem</b> | 901  | 1105 | 1280 | 1605 | 1677 | 1775 | 1743 | 1412 | 1268 | 1221 | 1053 | 944  |



### 13.Vrácené žádosti 2011

Bylo nutné trvale sledovat stav žádostí. V roce 2011 bylo vráceno 75 žádostí z kapacitních důvodů, stoupá i počet vrácených žádostí z důvodu kontraindikací k léčbě, jedná se zejména o pacienty na trvalou a intenzivní celodenní ošetrovatelskou péči, pacienty kategorie K 4 bez známek zlepšování stavu a na vlastní žádost pacienta (důvody zdravotní, osobní, finanční).

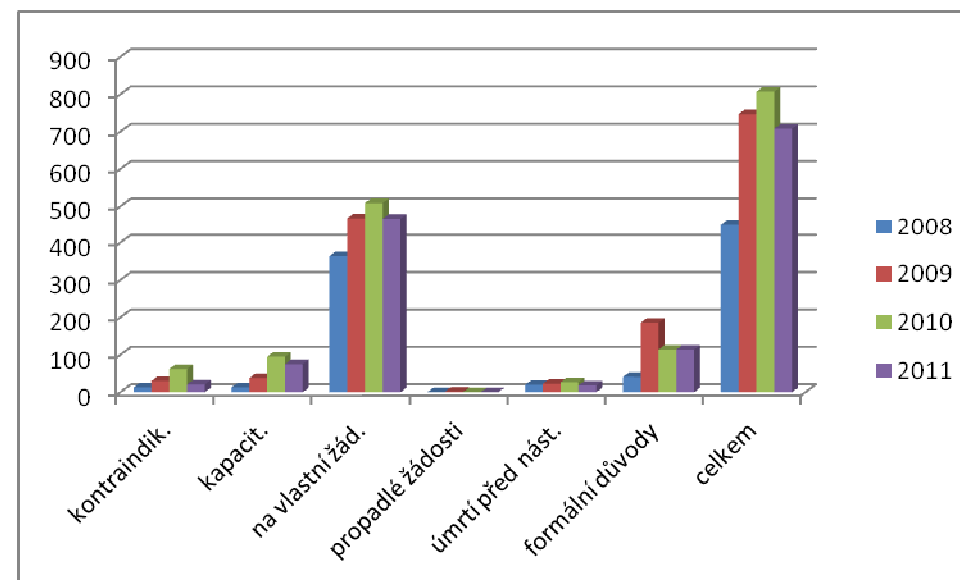
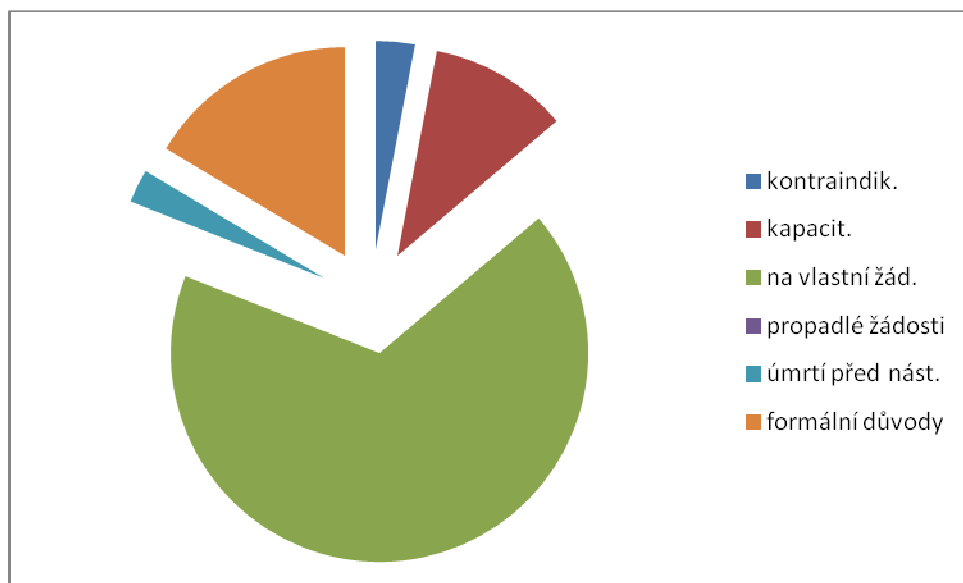
| <b>Pavilon:</b>              | <b>E</b> | <b>M</b> | <b>A</b> | <b>B</b> | <b>C</b> | <b>K</b> | <b>I</b> | <b>V</b> | <b>G</b> | <b>GD</b> | <b>GSJ</b> | <b>KCE</b> | <b>Celkem<br/>HL</b> |
|------------------------------|----------|----------|----------|----------|----------|----------|----------|----------|----------|-----------|------------|------------|----------------------|
| Důvod:                       |          |          |          |          |          |          |          |          |          |           |            |            |                      |
| <b>kontraindikace</b>        |          |          | 5        | 5        | 2        |          |          |          | 1        |           |            | 21         | 34                   |
| <b>kapacitní důvod</b>       |          |          | 5        | 33       |          |          | 1        |          | 14       | 1         | 12         | 9          | 75                   |
| <b>na vlastní žádost</b>     | 12       | 13       | 45       | 66       | 67       | 55       | 29       | 35       | 79       | 40        | 19         | 7          | 467                  |
| <b>propadlé žádosti</b>      |          |          |          |          |          |          |          |          |          |           |            |            |                      |
| <b>úmrť před nástupem</b>    |          |          | 7        | 4        | 2        |          |          | 1        | 2        | 1         |            | 1          | 18                   |
| <b>jiný důvod/form. atd/</b> | 5        | 10       |          |          |          |          |          |          | 4        |           | 3          | 92         | 114                  |
| <b>celkem z léčebny</b>      | 17       | 23       | 62       | 108      | 71       | 55       | 30       | 36       | 100      | 42        | 34         | 130        | 708                  |
| <b>předáno na jiný pav.</b>  | 1        | 2        | 8        | 28       | 37       | 19       | 21       | 48       | 46       |           |            |            | 210                  |



Vrácené žádosti dle důvodu a porovnání v roce 2008-2011

|             | kontraindik. | kapacit.  | na vlastní žád. | propadlé žádosti | úmrtí před nást. | formální důvody | celkem     |
|-------------|--------------|-----------|-----------------|------------------|------------------|-----------------|------------|
| <b>2008</b> | <b>13</b>    | <b>13</b> | <b>364</b>      | <b>0</b>         | <b>20</b>        | <b>41</b>       | <b>451</b> |
| <b>2009</b> | <b>30</b>    | <b>38</b> | <b>468</b>      | <b>2</b>         | <b>23</b>        | <b>186</b>      | <b>747</b> |
| <b>2010</b> | <b>62</b>    | <b>95</b> | <b>509</b>      | <b>0</b>         | <b>27</b>        | <b>114</b>      | <b>807</b> |
| <b>2011</b> | <b>21</b>    | <b>75</b> | <b>467</b>      | <b>0</b>         | <b>18</b>        | <b>114</b>      | <b>708</b> |

2011



## NOSOKOMIÁLNÍ INFEKCE

|                      | 2008          | 2009          | 2010          | 2011          |  |
|----------------------|---------------|---------------|---------------|---------------|--|
|                      | <b>celkem</b> | <b>celkem</b> | <b>celkem</b> | <b>celkem</b> |  |
| neinf.průjmová onem. | 115           | 77            | 107           | 36            |  |
| herpes simlex        | 24            | 45            | 18            | 22            |  |
| akutní respir.onem.  | 329           | 425           | 393           | 478           |  |
| zánět spojivek       | 39            | 49            | 29            | 60            |  |
| inf.moč.cest         | 153           | 118           | 133           | 104           |  |
| pedikulosis          | 10            | 5             | 14            | 0             |  |
| MRSA                 | 0             | 2             | 0             | 0             |  |
| ostatní              | 56            | 55            | 32            | 51            |  |
| <b>celkem</b>        | <b>726</b>    | <b>776</b>    | <b>726</b>    | <b>751</b>    |  |

|                      | 2010       |            |            |            |               |
|----------------------|------------|------------|------------|------------|---------------|
|                      | 1.Q        | 2.Q        | 3.Q        | 4.Q        | <b>celkem</b> |
| neinf.průjmová onem. | 67         | 18         | 11         | 11         | <b>107</b>    |
| herpes simlex        | 4          | 5          | 4          | 5          | <b>18</b>     |
| akutní respir.onem.  | 155        | 65         | 65         | 108        | <b>393</b>    |
| zánět spojivek       | 8          | 3          | 12         | 6          | <b>29</b>     |
| inf.moč.cest         | 44         | 30         | 30         | 29         | <b>133</b>    |
| pedikulosis          | 3          | 3          | 4          | 4          | <b>14</b>     |
| MRSA                 | 0          | 0          | 0          | 0          | <b>0</b>      |
| ostatní              | 10         | 4          | 11         | 7          | <b>32</b>     |
| <b>celkem</b>        | <b>291</b> | <b>128</b> | <b>137</b> | <b>170</b> | <b>726</b>    |
| ostatní              | 10         | 4          | 11         | 7          | <b>32</b>     |
| <b>celkem</b>        | <b>291</b> | <b>128</b> | <b>137</b> | <b>170</b> | <b>726</b>    |

|                      | 2011 |     |     |     |        |
|----------------------|------|-----|-----|-----|--------|
|                      | 1.Q  | 2.Q | 3.Q | 4.Q | celkem |
| neinf.průjmová onem. | 5    | 3   | 24  | 4   | 36     |
| herpes simlex        | 7    | 5   | 4   | 6   | 22     |
| akutní respir.onem.  | 176  | 66  | 141 | 95  | 478    |
| zánět spojivek       | 10   | 19  | 23  | 8   | 60     |
| inf.moč.cest         | 14   | 29  | 31  | 30  | 104    |
| pedikulosis          |      |     |     |     | 0      |
| MRSA                 |      |     |     |     | 0      |
| ostatní              | 24   | 11  | 11  | 5   | 51     |
| celkem               |      |     |     |     | 751    |

Celkové počty nosokomiálních infekcí se pohybují na stejné úrovni.

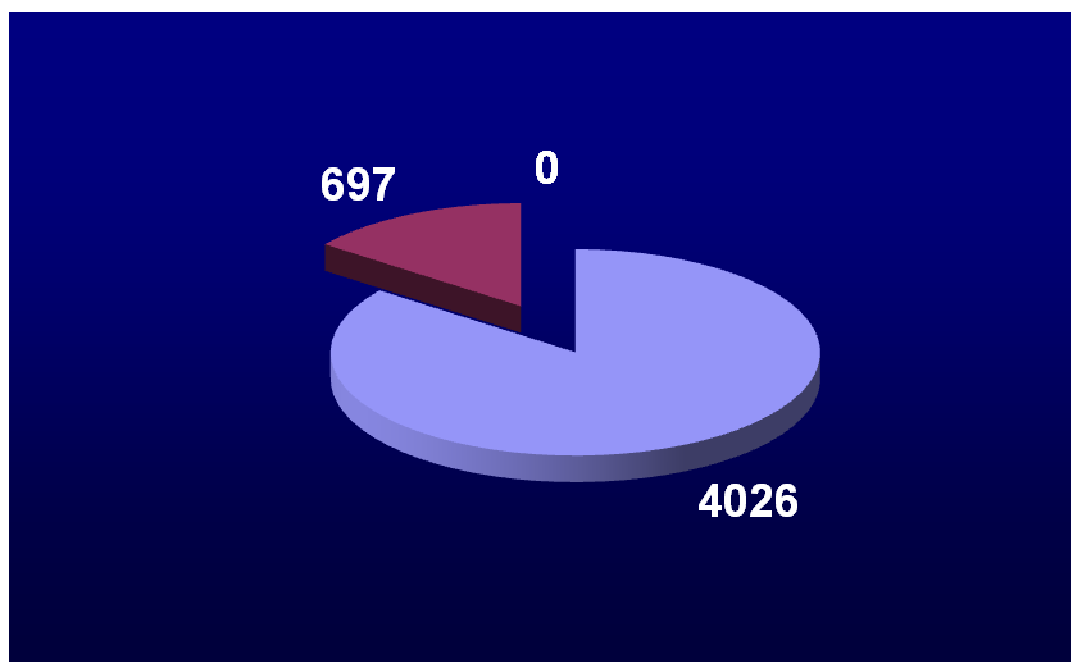
## HODNOCENÍ CHRONICKÉ BOLESTI U DOSPĚLÝCH

Hodnocené období : leden - prosinec 2011

|                            |      |
|----------------------------|------|
| Počet hodnocených pacientů | 4723 |
|----------------------------|------|

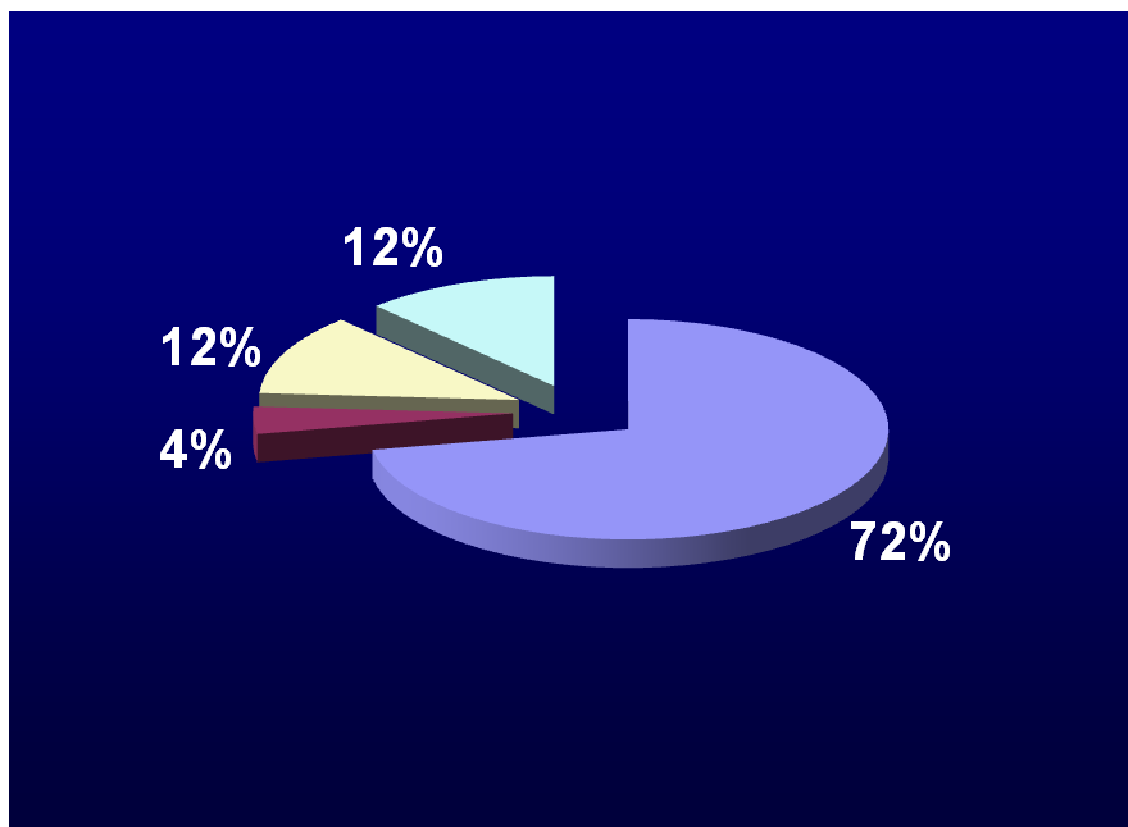
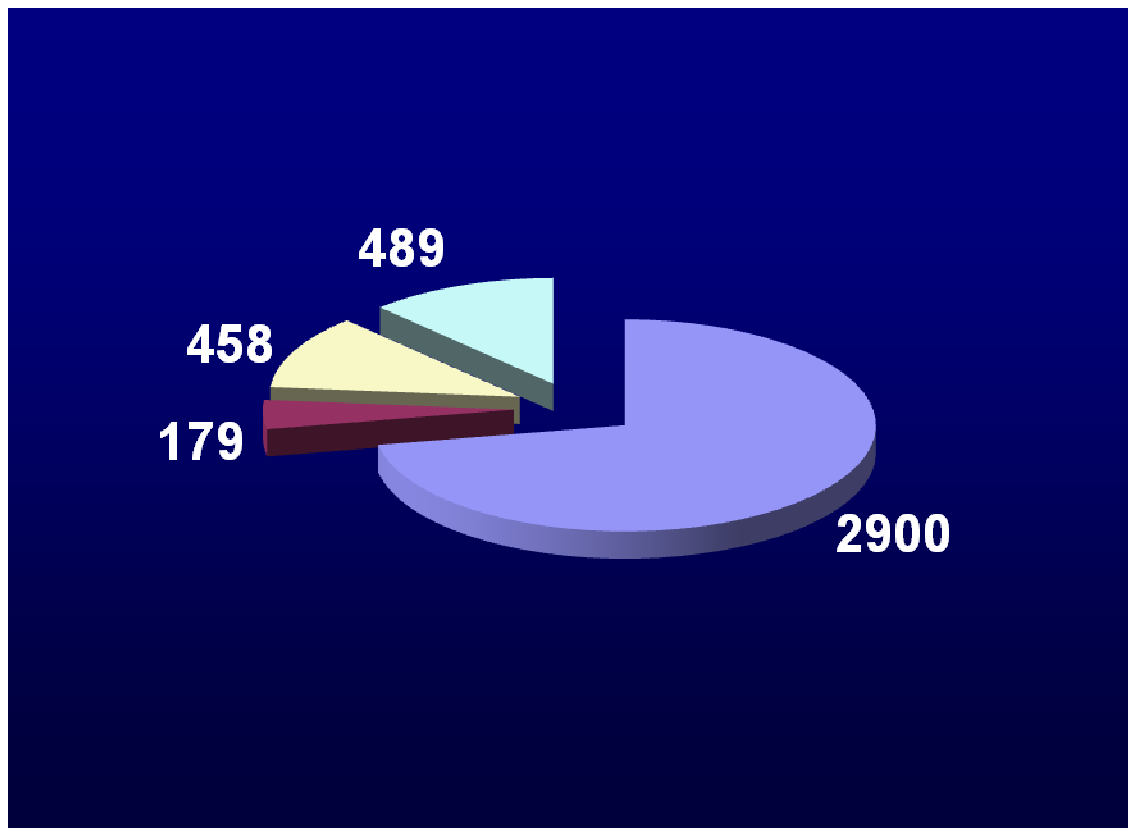
Z celkového počtu hodnocených pacientů:

|                                |      |      |
|--------------------------------|------|------|
| Pacienti bez chronické bolesti | 697  | 15 % |
| pacienti s chronickou bolestí  | 4026 | 85 % |



Z celkového počtu pacientů s chronickou bolestí:

|                    |      |        |
|--------------------|------|--------|
| <b>zlepšeno</b>    | 2900 | 72,0 % |
| <b>zhoršeno</b>    | 179  | 4,4 %  |
| <b>nezměněno</b>   | 458  | 11,4 % |
| <b>nehodnoceno</b> | 489  | 12,2 % |



**Závěr:** Za rok 2011 bylo hodnoceno 4723 pacientů léčených v HL. 85 % z těchto pacientů si stěžovalo na bolest pohybového aparátu,

15 % pacientů bylo bez bolesti (pacienti po CMP, neurolog. a spinální pacienti).

Při hodnocení bol. pomocí analog. škály na stupnici 1-10 byly výsledky následující

72 % pacientů udávalo zmírnění chronické bolesti po RHB pobytu.

11,4 % pacientů bylo propuštěno se stejnou intenzitou bolestí.

4,4 % pacientů udávalo po pobytu mírné zhoršení chronické bolestí.

12 % pacientů nebylo hodnoceno (afázie, organ. psychosyndrom, předčasné propuštění, doprovod, pac. odmítl vyplnit, opomenutí lékaře)

Výsledky jsou srovnatelné s výsledky za minulá období

## II. 2. OŠETŘOVATELSKÁ PÉČE

### Vzdělávání

V HL se v roce 2011 konaly následující vzdělávací akce:

| PLÁN VZDĚLÁVACÍCH AKCÍ - r. 2011 (Konferenční sál HL) |              |               |                 |   |                |  |
|---|--------------|---------------|-----------------|---|----------------|--|
| měsíc   | datum        | čas           | druh akce       | název (event. přednášející)   | počet kreditů* | pro koho je akce určena  |
| únor  | 8.2.         | 13.00 - 15.00 | seminář         | Lékařský seminář - mj. na téma <b>Viscerální terapie</b> (pí. Dostálová)                                | 1              | lékaři, fyzioterapeuté   |
| březen  | 5. - 6.3.    |               | víkend.kurz     | <b>Funkční manuální medicína - doc. Tichý</b>   |                | 16 fyzioterapeutů  |
|   | 8.3.         | 13.00 - 15.00 | seminář         | Lékařský seminář <b>Akutní otravy a intoxikace</b> (prim. MUDr. Brom)                                   | 1              | povinný pro lékaře a sestry  |
|   | 9.3.         | 13.00 - 14.30 | povinný seminář | <b>Zásady osobní a provozní hygieny, vč. hygieny rukou a zásad při rozvozu stravy</b> (MVDr. Walterová) | 1              | VS, staniční sestry, ved. rehabilitace, pí.Šlechtová, <b>dopravní referent, vedoucí ortotik-protetik</b> |
|   |              | 14.30 - 15.30 | povinný seminář | <b>Zásady osobní a provozní hygieny</b> (MVDr. Walterová)   |                | zaměstnanci prádelny   |
|   | 17.3.        | 8.00 - 15.00  |                 | <b>Školení auditorů - teoretická část</b> (Ing. Franková)   |                |  |
|   | 24.3.        |               |                 | <b>Resupervize - Bazální stimulace</b>  |                |  |
|   | 30.3.        | 8.45 - 14.45  | školící akce    | <b>Rehabilitační ošetřování pacientů s těžkými poruchami hybnosti</b>                                   | 4              | všeobecné sestry   |
|   | 12.4.        | 13.00 - 15.00 | seminář         | <b>Lékařský seminář - UZ doppler, vyšetření žilního systému</b> (MUDr. Vaško)                           |                |  |
| duben   | 27.4.        | 13.00 - 14.00 | povinný seminář | <b>První pomoc</b>  | bez kreditu    | nezdravotníci  |
| květen  | 30.4. - 1.5. |               | víkend.kurz     | <b>Funkční manuální medicína - doc. Tichý</b>   |                | 16 fyzioterapeutů  |
|   | 4.5.         | 13.00 - 14.00 | povinný seminář | <b>První pomoc</b>  | bez kreditu    | nezdravotníci  |
|   | 3.5.         | 13.00 - 15.00 | seminář         | <b>Lékařský seminář - mj. na téma hipoterapie</b>   | 1              | lékaři, příslušní fyzioterapeuté   |
|   | 9.5.         | 13.00 - 14.00 | povinný seminář | <b>První pomoc</b>  | bez kreditu    | zdravotníci-nelékaři   |
|   | 10.5.        | 13.00 - 15.00 | seminář         | <b>Lékařský seminář - První pomoc</b> (MUDr. Fila)  |                |  |
|   | 19.5.        | 5.00 - 15.00  |                 | <b>Školení auditorů - praktická část</b> (Ing. Franková)  |                |  |
|   | 25.5.        | 13.00 - 14.00 | povinný seminář | <b>První pomoc</b>  | bez kreditu    | zdravotníci-nelékaři   |
| červen  | 16. - 17.6.  |               |                 | <b>VII. Setkání spinálních jednotek, Seč</b>  |                |  |
|   | 25. - 26.6.  |               | víkend.kurz     | <b>Funkční manuální medicína - doc. Tichý</b>   |                | 16 fyzioterapeutů  |

|          |              |              |                 |  |   |                      |
|----------|--------------|--------------|-----------------|--|---|----------------------|
| září     | 17. - 18.9.  |              | víkend.kurz     | Funkční manuální medicína - doc. Tichý                         |   | 16<br>fyzioterapeutů |
|          | 19.9.        |              | povinný seminář | První pomoc - náhradní termín                                  |   |                      |
| říjen    | 22. - 23.10. |              | víkend.kurz     | Funkční manuální medicína - doc. Tichý                         |   | 16<br>fyzioterapeutů |
| listopad | 9.11.        | 8.45 - 14.45 | školící akce    | Rehabilitační ošetřování pacientů s těžkými poruchami hybnosti | 4 | všeobecné sestry     |
|          | 26. - 27.11. |              | víkend.kurz     | Funkční manuální medicína - doc. Tichý                         |   | 16<br>fyzioterapeutů |

\* - počet za pasivní účast

V březnu r. 2011 proběhla resupervize konceptu bazální stimulace, tímto konceptem máme proškolen celkem 38 zaměstnanců.

2 sestry absolvovaly **certifikovaný kurz Katetrizace močového měchýře.**

**Kurz Rehabilitační ošetřování** – celkem proškolen 40 zaměstnanců.

**Kurz Funkční manuální medicína** - Doc. MUDr. Miroslav Tichý, CSc. – kurz probíhal v HL od března do listopadu v 6-ti dvoudenních soustředění.

**Kontrolní činnost** se provádí dle směrnice S 01 004 - Vnitřní kontrolní systém. Při kontrolách nebyly shledány závažné nedostatky.

### Personální situace

V letošním roce se podařilo naplnit plán fyzioterapeutů

### Různé

Každoročně je pro zaměstnance HL organizována akce „Den ošetřovatelství“ s kulturním programem - dne 18.5. 2011 byli hosty Petr Salava, skupina Rangers Band a JUDr. Ivo Jahelka.

### Odbor výživy a stravování

Zaměstnavatel umožňuje vlastním zaměstnancům, vlastním důchodcům, zaměstnancům činným na základě dohod konaných mimo pracovní poměr, žákům a studentům po dobu jejich činnosti v organizaci stravování ve vlastním stravovacím zařízení - závodní jídelně.

Zaměstnavatel poskytoval zaměstnancům v pracovní směně a vlastním důchodcům příspěvek na stravování z FKSP v souladu se Zásadami používání prostředků z FKSP pro rok 2011.

Zaměstnanci, kteří se stravují v závodní jídelně, mají možnost objednání doplňkového sortimentu - salátů, kompotů, koláčů, perníku a buchet.

Přehled o počtech strážníků za rok 2011:

|                         |         |
|-------------------------|---------|
| Pacienti-ošetřovací dny | 391 769 |
| Zaměstnanci + důchodci  | 110 116 |
| Cizí strážníci          | 93 870  |
| Celkem                  | 595 063 |

## Část III. - PERSONÁLNÍ A MZDOVÝ ÚSEK

### 1. Zaměstnanci

|   |          |
|---|----------|
| Plánovaný počet na rok 2011                     | 536,21   |
| Průměrný přepočtený evidenční počet za rok 2011 | 544,07   |
| Průměrný přepočtený evidenční počet za rok 2010 | 543,49   |
| Podíl 2011/2010 v %                             | 100,11 % |

Celkový počet zaměstnanců, v průměrných přepočtených stavech, se oproti stejnému období minulého roku zvýšil o 0,58 pracovníků. Na zvýšení zaměstnanců měly vliv zástupy za pracovní neschopnosti a mateřské dovolené a navýšení 0,5 úvazku zaměstnance na oddělení PER/PAM od 1.5.2011.

Plán práce zdravotního úseku na rok 2011, bez lékařů, psychologů a logopedů, klinických psychologů, klinických logopedů a stážistů, byl stanoven ve výši 342,603 zaměstnanců. Skutečnost v průměrném evidenčním přepočteném počtu, za rok 2011, činí 353,85 zaměstnanců.

Léčebna splnila podmínky minimálního personálního vybavení dle vyhlášky 493/2005 Sb..

### Celkový údaj o vzniku a skončení pracovních poměrů zaměstnanců v roce 2011

|         |       |
|---------|-------|
|         | počet |
| nástupy | 107   |
| odchody | 99    |

### Vývoj počtu zaměstnanců podle kategorií od r. 2002

| Kategorie     | 2002          | 2003          | 2004          | 2005          | 2006          | 2007          | 2008          | 2009          | 2010          | 2011          | 2011/2010<br>v % |
|---------------|---------------|---------------|---------------|---------------|---------------|---------------|---------------|---------------|---------------|---------------|------------------|
| Lékaři        | 17,06         | 16,66         | 18,50         | 21,70         | 25,47         | 25,18         | 24,19         | 23,09         | 22,95         | 21,97         | 95,73            |
| JVŠ           | 5,25          | 5,30          | 4,71          | 3,65          | 3,71          | 3,97          | 4,63          | 5,33          | 5,06          | 5,43          | 107,31           |
| JSŠ           | 16,75         | 14,54         | 11,71         | 9,19          | 9,68          | 10,32         | 11,14         | 7,33          | 6,36          | 5,43          | 85,38            |
| SZP           | 160,15        | 163,19        | 164,84        | 166,51        | 173,25        | 172,14        | 179,43        | 189,49        | 194,23        | 196,61        | 101,23           |
| NZP           | 18,53         | 19,32         | 24,27         | 16,73         | 24,29         | 23,53         | 22,80         | 14,13         | 13,44         | 13,49         | 100,37           |
| PZP           | 56,12         | 63,89         | 69,08         | 84,27         | 72,75         | 68,13         | 65,07         | 78,98         | 79,30         | 77,09         | 97,21            |
| THP           | 72,87         | 75,21         | 81,11         | 80,86         | 77,80         | 75,27         | 73,29         | 72,87         | 71,04         | 72,12         | 101,52           |
| Dělníci       | 159,54        | 166,04        | 167,02        | 168,32        | 154,73        | 144,89        | 146,27        | 147,74        | 151,11        | 151,93        | 100,54           |
| <b>Celkem</b> | <b>506,27</b> | <b>524,15</b> | <b>541,24</b> | <b>551,23</b> | <b>541,68</b> | <b>523,43</b> | <b>526,82</b> | <b>538,96</b> | <b>543,49</b> | <b>544,07</b> | 100,11           |

### Vývoj počtu zaměstnanců podle povolání od r. 2006

| Kategorie                | Povolání                         | 2006  | 2007  | 2008   | 2009   | 2010   | 2011   | 2011/2010<br>v % |
|--------------------------|----------------------------------|-------|-------|--------|--------|--------|--------|------------------|
| <b>LÉKAŘI</b>            | 101 Lékař                        | 25,47 | 25,18 | 24,19  | 23,09  | 22,95  | 21,97  | 95,73            |
| <b>ZDRAV.<br/>SESTRY</b> | 305 Všeobecná sestra             | 92,88 | 93,68 | 103,73 | 110,04 | 110,36 | 111,28 | 100,83           |
| <b>OZPBD</b>             | 407 Ergoterapeut                 | 6,94  | 7,88  | 8,62   | 7,90   | 8,77   | 8,59   | 97,97            |
|                          | 408 Radiologický asistent        | x     | x     | x      | 0,06   | 0,00   | 0,00   | x                |
|                          | 409 Zdravotní laborant           | 0,5   | 0,04  | 0,00   | 0,00   | 0,00   | 0,00   | x                |
|                          | 410 Zdravotně-sociální pracovník | 2,79  | 2,94  | 3,00   | 2,67   | 2,00   | 2,00   | 100,00           |
|                          | 414 Ortotik-protetik             | 2,98  | 3     | 3,00   | 3,50   | 5,83   | 6,00   | 102,92           |
|                          | 415 Nutriční terapeut            | 3     | 3     | 3,00   | 3,10   | 3,07   | 3,00   | 97,77            |
| <b>ZPSZ</b>              | 421 Radiologický technik         | 0,8   | 0,8   | 0,33   | 0,00   | 0,00   | 0,00   | x                |
|                          | 522 Psycholog a klin. psycholog  | 2     | 2,57  | 2,77   | 2,00   | 2,06   | 2,00   | 96,92            |
|                          | 523 Klinický logoped             | 1,14  | 1,4   | 1,69   | 1,33   | 2,00   | 2,61   | 130,50           |
| <b>ZPOD</b>              | 524 Fyzioterapeut                | 60,17 | 61,07 | 60,31  | 59,60  | 60,23  | 60,43  | 100,33           |
|                          | 629 Zdravotnický asistent        | 5,84  | 2,67  | 0,44   | 2,61   | 3,97   | 5,31   | 133,87           |
|                          | 636 Ošetřovatel                  | 16,16 | 14,01 | 13,14  | 14,13  | 13,44  | 13,49  | 100,38           |
|                          | 637 Masér                        | 8,13  | 9,52  | 9,66   | 16,30  | 22,91  | 22,60  | 98,65            |
| <b>JOP</b>               | 642 Sanitář                      | 72,75 | 68,13 | 65,07  | 62,67  | 56,39  | 54,49  | 96,63            |
|                          | 743 Psycholog                    | 0,01  | x     | 0,17   | 0,75   | 0,00   | 0,55   | x                |
|                          | 744 Logoped                      | 0,13  | x     | x      | 1,24   | 1,00   | 0,27   | 27,00            |
|                          | 748 Sociální pracovník           | x     | x     | x      | 0,33   | 0,96   | 1,00   | 104,17           |

|                         |             |  |               |               |               |               |               |               |               |
|-------------------------|-------------|--|---------------|---------------|---------------|---------------|---------------|---------------|---------------|
|                         | 320         | Jiný odb.prac. se<br>středošk.vzděl. ve zdrav.org. | 0,57          | 1,2           | 1,10          | 0,00          | 0,00          | 0,00          | x             |
| <b>PEDAG.<br/>PRAC.</b> | 920         | Vychovatel   | 6,89          | 6,18          | 7,04          | 7,00          | 5,40          | 4,43          | 82,04         |
| <b>THP</b>              | 930         | THP  | 77,8          | 75,27         | 73,29         | 72,87         | 71,04         | 72,12         | 101,52        |
| <b>DĚLNÍCI</b>          | 940-<br>945 | Dělníci  | 154,73        | 144,89        | 146,27        | 147,74        | 151,11        | 151,93        | 100,54        |
| <b>CELKEM</b>           |             |  | <b>541,68</b> | <b>523,43</b> | <b>526,82</b> | <b>538,96</b> | <b>543,49</b> | <b>544,07</b> | <b>100,11</b> |

Uvedené počty zaměstnanců jsou zobrazeny v průměrném přepočteném stavu.

#### Členění zaměstnanců podle věku a pohlaví - stav k 31.12.2011

| věk           | muži | ženy | celkem | %    |
|---------------|------|------|--------|------|
| do 20 let     | 1    | 1    | 2      | 0,4  |
| 21 – 30 let   | 20   | 33   | 53     | 9,5  |
| 31 - 40 let   | 29   | 107  | 136    | 24,5 |
| 41 - 50 let   | 25   | 153  | 178    | 32,1 |
| 51 - 60 let   | 38   | 120  | 158    | 28,5 |
| 61 let a více | 9    | 19   | 28     | 5,0  |
| celkem        | 122  | 433  | 555    |      |
| %             | 22   | 78   | 100    | X    |

#### Využití fondu pracovní doby v roce 2011

**Využití fondu pracovní doby** za sledované období roku 2011 bylo mírně vyšší než ve srovnatelném období roku minulého. Za rok 2010 nebylo odpracováno 6,73 % použitelného fondu pracovní doby. Ve stejném období letošního roku, zejména z důvodu nižší nemocnosti, nebylo odpracováno 6,66 % použitelného fondu pracovní doby

| Úsek                | Neodpracované dny v % |             |               |             |             | Celkem      |
|---------------------|-----------------------|-------------|---------------|-------------|-------------|-------------|
|                     | Nemoc, úraz           | OČR         | Ost. překážky | Nepl. volno | Neoml. abs. |             |
| <b>Zdravotnický</b> | 5,26                  | 0,39        | 0,68          | 0,11        | 0           | 6,44        |
| <b>HTS + ředit.</b> | 5,05                  | 0,52        | 1,52          | 0,04        | 0           | 7,13        |
| <b>celkem 2011</b>  | <b>5,19</b>           | <b>0,43</b> | <b>0,95</b>   | <b>0,09</b> | <b>0</b>    | <b>6,66</b> |
| <b>Celkem 2010</b>  | 5,38                  | 0,34        | 0,92          | 0,08        | 0,01        | 6,73        |
| <b>Celkem 2009</b>  | 4,89                  | 0,49        | 0,95          | 0,09        | 0           | 6,42        |
| <b>Celkem 2008</b>  | 5,44                  | 0,59        | 0,78          | 0,06        | 0           | 6,87        |
| <b>Celkem 2007</b>  | 6,83                  | 0,53        | 0,75          | 0,06        | 0           | 8,17        |
| <b>Celkem 2006</b>  | 6,84                  | 0,52        | 0,78          | 0,17        | 0           | 8,31        |
| <b>Celkem 2005</b>  | 7,86                  | 0,54        | 0,78          | 0,14        | 0           | 9,32        |

#### Přesčasová práce

**Rozsah přesčasové práce** je nízký a dosahuje, za sledované období letošního roku, 0,63 % z celkem odpracovaných hodin. V porovnání se stejným obdobím roku 2011 došlo k navýšení přesčasových hodin na zdravotnickém úseku. Jedná se zejména o přesčasové hodiny fyzioterapeutů za účast na vzdělávacích akcích o víkendech .

Úsek HTS vykázal ve sledovaném období pokles absolutního počtu přesčasových hodin. Vyšších podílů přesčasové práce z celkem odpracovaných hodin za rok 2011 dosahuje především: spalovna – 14,92%, kotelna – 12,95%, externí doprava – 7,70%, pronájmy nebytových prostor – 6,83%, rozvody tepla a teplé užitkové vody - 5,71% topení pro cizí - 5,71%, spalovna pro cizí – 5,70 %.



## PÉČE O ZAMĚSTNANCE

### Vzdělávání zaměstnanců

Členění zaměstnanců podle vzdělání a pohlaví – stav k 31.12.2011

| vzdělání dosažené     | muži | ženy | celkem | %    |
|-----------------------|------|------|--------|------|
| základní              | 4    | 25   | 29     | 5,2  |
| vyučen                | 2    | 18   | 20     | 3,6  |
| střední odborné       | 50   | 113  | 163    | 29,4 |
| úplné střední         | 17   | 7    | 24     | 4,3  |
| úplné střední odborné | 25   | 213  | 238    | 42,9 |
| vyšší odborné         | 4    | 18   | 22     | 4,0  |
| vysokoškolské         | 20   | 39   | 59     | 10,6 |
| celkem                | 122  | 433  | 555    |      |

Proces vzdělávání zaměstnanců je v léčebně uskutečňován zejména prohlubováním a zvyšováním jejich kvalifikace. Souhrn požadavků na vzdělání je konfrontován s cíli léčebny a jejími finančními a kapacitními možnostmi. Zaměstnanci jsou vysíláni na různé vzdělávací akce (školení, semináře, kurzy, zkoušky,...) dle plánu vzdělávacích aktivit.

V roce 2011 se 105 zaměstnanců zúčastnilo vzdělávacích akcí mimo HL. Někteří z nich se zúčastnili vícekrát a na některých se zaměstnanci zúčastnili i aktivně. Nelékařský zdrav. personál využíval ve velké míře kurzy financované ESF a léčebně tím vznikaly pouze náklady spojené s cestovním a ubytováním.

Celkově na vzdělání zaměstnanců byla v roce 2011 vydaná částka **484 tis.Kč.**

V roce 2011 HL uspořádala 2 odborné konference, které byly určeny pro zaměstnance léčebny i širší odbornou veřejnost.

- VII. setkání spinálních jednotek, 16.-17.6.2011 v Seči
- Zkvalitnění léčebné péče a zavedení efekt. metod léčby v HL

Podle plánu probíhaly v léčebně pro zaměstnance také lékařské semináře a semináře první pomoci.

### Lékařské semináře v roce 2011

- 8.3. 2011 Odborný program: prim MUDr. Brom, Otravy.  
12.4.2011 Odborný program: MUDr. Vaško, Seznámení s UZ Doppler.  
10.5.2011 Odborný program: MUDr. Fila, První pomoc.  
13.9.2011 Odborný program: Ing. Jára Phd., EEG členka.  
11.10.2011 Odborný program: p. Salášek, Individuální ortopedické pomůcky pro neurologické pacienty.  
6.12.2011 odborný program: Prof.RNDr. Vlček, CSc., Seznámení s výsledky lékového auditu.

### Ostatní semináře a kurzy

- 8.2.2011 pí.Dostálová, Viscerální terapie.  
9.3.2011 MVDr. Dana Valterová, Školení ke znalostem o ochraně veřejného zdraví dle zákona č.258/2000 Sb. a vyhlášky 490/2000 Sb.  
30.3. a 9.11.2011 Rehabilitační ošetřování pacientů s poruchami hybnosti, přednášeli zaměstnanci HL  
3.5.2011 MUDr. Vašíčková, Hipoterapie  
březen-listopad 2011 Doc. MUDr. Miroslav Tichý, CSc., Funkční manuální medicína, kurz probíhal od března do listopadu 2012 v 6-ti dvoudenních kurzech.  
duben-květen 2011 seminář První pomoci pro všechny zaměstnance HL.

### aktivní přednášková činnost mimo léčebnu

- MUDr. Volejník Václav Csc.  
MUDr. Brom František  
MUDr. Šuglová Lenka  
MUDr. Sílová Miroslava  
MUDr. Beran Ivo  
Mgr.Soldánová Tereza

Mgr. Hušáková Barbora  
PhDr. Pekařová Ludmila  
MUDr. Klapalová Alena  
Ostatní viz agenda vedená personálním oddělením.

**MUDr. Remeš Pavel**-aktivní člen představenstva okresního sdružení ČL

### **Vzdělávání lékařů a VNP**

Příprava na atestaci z RFM: MUDr. Remeš Pavel  
MUDr. Laurová Tatiana  
MUDr. Štefanová Lenka  
MUDr. Kósslerová Šárka  
MUDr. Hlaváčová Květa  
Ukončená atestace: MUDr. Šuglová Lenka

### **Stravování**

Zaměstnavatel umožňuje vlastním zaměstnancům, vlastním důchodcům, zaměstnancům činným na základě dohod konaných mimo prac. poměr a žákům a studentům po dobu jejich činnosti v organizaci stravování ve vlastním stravovacím zařízení - závodní jídelně.

Hodnota potravin v r. 2011 na jedno jídlo byla stanovena takto :

|              |          |
|--------------|----------|
| Snídaně      | 11,52 Kč |
| Oběd         | 23,91 Kč |
| Oběd dieta   | 24,86 Kč |
| Večeře       | 17,86 Kč |
| Večeře dieta | 18,81 Kč |

Zaměstnavatel poskytoval zaměstnancům v pracovní směně a vlastním důchodcům příspěvek na stravování z FKSP v souladu se Zásadami používání prostředků z FKSP pro r. 2011.

Příspěvek z FKSP na jedno jídlo činil v r. 2011 :

|                            |          |
|----------------------------|----------|
| - zaměstnanci snídaně      | 0,00 Kč  |
| - zaměstnanci oběd         | 10,60 Kč |
| - zaměstnanci oběd dieta   | 10,80 Kč |
| - důchodci oběd            | 2,00 Kč  |
| - zaměstnanci večeře       | 6,40 Kč  |
| - zaměstnanci večeře dieta | 6,60 Kč  |

### **Poskytování pracovních oděvů a ochranných pracovních pomůcek**

V rámci zajištění bezpečnosti a ochrany zdraví zaměstnanců při práci a s ohledem na rizika možného ohrožení jejich života a zdraví, které se týkají výkonu práce, byly zaměstnancům poskytovány osobní ochranné pracovní prostředky, pracovní oděvy a obuv, mycí, čistící a dezinfekční prostředky a ochranné nápoje v souladu s bezpečnostními předpisy.

### **Rekreace**

Podniková rekreace byla zajišťována pro zaměstnance HL a jejich rodinné příslušníky v r. 2011 v podnikových autopřívěsech. Příspěvky z FKSP byly poskytovány také na dětskou rekreaci.

### **Příspěvky z FKSP na rekreaci v r. 2011**

| Typ rekreace    | Počet zaměst., kterým byly příspěvky poskytnuty | Částka v tis. Kč, vydaná z FKSP na rekreaci |
|-----------------|---|---|
| Autopřívěsy     | 16  | 13  |
| Dětská rekreace | 63 dětí   | 43  |
| celkem          | X   | <b>56</b>                                   |

## Služby sledující zlepšování životních podmínek zaměstnanců

Do této oblasti péče o zaměstnance lze zahrnout poskytování bezúročných půjček, příspěvku na penzijní připojištění a možnosti poskytnutí ubytování ve vlastním ubytovacím zařízení.

### a) půjčky na stavební úpravy a pořízení bytového zařízení

Pro rok 2011 nebyl přiděl do rozpočtu FKSP proveden. Půjčky na stavební úpravy a pořízení bytového zařízení se v r. 2011 neposkytovaly.

### b) příspěvek na penzijní připojištění

Příspěvek na penzijní připojištění zaměstnanců se poskytoval v r. 2011 stejně jako v předchozích letech za podmínek nepřetržitého trvání pracovního poměru v léčebně v délce min. 8 let a výše příspěvku činila 200,- Kč/měsíc.

K 31.12.2011 dostávalo příspěvek 215 zaměstnanců. Celkově v r. 2011 výše příspěvků na penzijní připojištění činila **569.400- Kč**.

## 1.3.5 Odměny a dary zaměstnancům

Zaměstnancům byly poskytnuty odměny k ocenění jejich pracovních zásluh při dovršení 50 let věku a při prvním skončení pracovního poměru po přiznání invalidního důchodu nebo nabytí nároku na starobní důchod. Výše odměny byla závislá na délce nepřetržitého pracovního poměru v HL a byla upravena v Kolektivní smlouvě pro rok 2010-2011.

Dary byly poskytnuty k ocenění pracovních zásluh při dovršení 50 let věku a každých dalších 5 let věku, při prvním skončení pracovního poměru po přiznání invalidního důchodu nebo nabytí nároku na starobní důchod a i při celkové době zaměstnání 20 let a každých dalších 5 let trvání pracovního poměru. Výše daru byla upravena v Zásadách používání prostředku FKSP pro rok 2011.

|                      | Počet zaměstnanců | Poskytnutá částka v tis.Kč |
|----------------------|-------------------|----------------------------|
| <b>ODMĚNY</b>        |                   |                            |
| Dovršení 50 let věku | 14                | 43                         |
| Přiznání důchodu     | 17                | 74,5                       |
| <b>DARY</b>          |                   |                            |
| Životní jubilea      | 26                | 112,5                      |
| Odchod do důchodu    | 17                | 87,6                       |
| Pracovní výročí      | 41                | 127                        |

Částka celkem poskytnutá na odměny a dary v r. 2011 činila **327.100,- Kč**.

## 1.3.6 Podmínky pro kulturní a sportovní rozvoj, zdravotní péče

Z FKSP byl zaměstnancům a jejich rodinným příslušníkům v r. 2011 poskytnut příspěvek na vstupenky na divadelní představení „Světáci“ do KD Hronovická v Pardubicích. V květnu 2011 pak proběhlo v HL stejně jako v předchozích letech kulturní vystoupení ke Dni ošetřovatelství.

V rámci prevence před onemocněním chřipkou proběhlo také očkování zaměstnanců.

Celkově na tyto akce byla vydaná částka **73.287,- Kč**.

## 1.3.8. Tvorba FKSP a jeho čerpání

Tvorba a používání prostředků FKSP se řídí vyhláškou č. 114/2002 Sb., o fondu kulturních a sociálních potřeb v platném znění.

### Plnění rozpočtu FKSP k 31.12.2011

| Ukazatel       | rozpočet ( v tis. Kč) | skutečnost ( v tis. Kč) | % plnění |
|----------------|-----------------------|-------------------------|----------|
| <b>Zdroje</b>  |                       |                         |          |
| příděl mezd    | 1 470                 | 1 499                   | 101,97   |
| ostatní tvorba |                       |                         |          |
| celkem zdroje  | 1 470                 | 1 499                   | 101,97   |

|  |              |              |              |
|--|--------------|--------------|--------------|
| <b>Výdaje</b>                            |              |              |              |
| závodní stravování                       | 1 176        | 1 088        | 92,52        |
| rekreace                                 | 65           | 56           | 86,15        |
| dary                                     | 220          | 327          | 148,64       |
| penzijní připojištění                    | 560          | 569          | 101,61       |
| sociální výpomoc                         | 50           | 5            | 10,00        |
| ostatní čerpání<br>(kult.akce, očkování) | 100          | 73           | 73,00        |
| <b>celkem</b>                            | <b>2 171</b> | <b>2 118</b> | <b>97,56</b> |

stav půjček k 1.1.2010 686

stav půjček k  
31.12.2010 697

stav půjček k 1.1.2011 697

stav půjček k 31.12.  
2011 331

## 2. Mzdové prostředky

|  |                  |
|--|------------------|
| <b>Vyplacené mzdové prostředky za rok 2011</b> | 153 155 218,- Kč |
| z toho: OON                                    | 3 263 442,- Kč   |
| Mzdy (bez OON a refundací)                     | 149 888 705,- Kč |
| z toho náhrady za prv. 21 dní DPN              | 901 036,- Kč     |
| <b>Vyplacené mzdové prostředky za rok 2010</b> | 147 907 686,- Kč |
| z toho: OON                                    | 3 192 315,- Kč   |
| Mzdy (bez OON a refundací)                     | 144 709 812,- Kč |
| z toho náhrady za prv. 14 dní DPN              | 639 070,- Kč     |

|  |                |
|--|----------------|
| <b>Nárůst mzdových prostředků za rok 2011 oproti roku 2010</b> | 5 247 532,- Kč |
| z toho: OON  | 71 127,- Kč    |
| Mzdy (bez OON a refundací)                                     | 5 178 893,- Kč |
| z toho nárůst náhrad za prv. 14 resp.21 dní DPN                | 261 966,- Kč   |

|                                  |             |
|----------------------------------|-------------|
| <b>Průměrná mzda za rok 2011</b> | 22 959,- Kč |
| <b>Průměrná mzda za rok 2010</b> | 22 189,- Kč |
| Nárůst průměrné mzdy v Kč        | 770,- Kč    |
| Nárůst průměrné mzdy v %         | 3,47 %      |

Nárůst objemu mzdových prostředků a průměrné mzdy za sledované období, je ovlivněn především uplatněním NV č. 222/2010 Sb., kterým se stanoví katalog prací ve veřejných službách a správě, s účinností od 1.10.2010, na jehož základě došlo k úpravě platových tříd v kategorii všeobecná sestra, fyzioterapeut, ergoterapeut a zdravotně-sociální pracovník.

Dále se do navýšení mzdových prostředků projevilo uplatnění NV č.44/2011, o platových poměrech zaměstnanců ve veřejných službách a správě, které stanovuje navýšení stupnice platových tarifů pro lékaře, s účinností od 1.3.2011. V návaznosti na výše uvedená nařízení vlády došlo úpravou tarifních platů i k navýšení ostatních příplatků, které mají přímou vazbu na tarifní platy, případně průměrnou mzdu.

Uvedené skutečnosti ovlivnily průměrné výdělky v jednotlivých kategoriích zaměstnanců.

Nárůst objemu mzdových prostředků a průměrné mzdy je dále ovlivněn:

- navýšením osobních příplatků lékařů a VNP pracovníků s účinností od 1.1.2011
- nárůstem přesčasových hodin na zdravotním úseku
- vyplacením mimořádných odměn za dobré hospodaření léčebny a splnění počtu ošetrovacích dnů
- navýšením náhrad mezd za pracovní neschopnost podle § 192 Zákoníku práce

### Vývoj složek mzdy za HL celkem od r. 2007

| Období  | 2007               | 2008               | 2009               | rok 2010           | rok 2011           | 2011/2010 v % |
|---|--------------------|--------------------|--------------------|--------------------|--------------------|---------------|
| <b>Mzdové prostředky (bez OON a refundací a náhrad za prv. 14. dní DPN)</b> | <b>121 905 533</b> | <b>130 012 071</b> | <b>137 018 731</b> | <b>144 070 742</b> | <b>148 987 669</b> | <b>103,41</b> |
| <b>v t o m</b>  |                    |                    |                    |                    |                    |               |
| Tarifní plat  | 76 989 474         | 78 877 520         | 87 482 549         | 93 182 359         | 96 015 141         | 103,04        |
| Příplatek za vedení   | 1 358 992          | 1 493 628          | 1 473 810          | 1 531 907          | 1 634 899          | 106,72        |
| Zvláštní příplatky  | 2 783 054          | 2 611 423          | 2 769 632          | 2 800 652          | 2 818 806          | 100,65        |
| Plat za práci přesčas vč. příplatku   | 1 152 169          | 1 124 352          | 1 263 002          | 879 366            | 1 048 448          | 119,23        |
| Odměna za pracovní pohotovost   | 534 589            | 535 999            | 580 300            | 577 436            | 594 099            | 102,89        |
| Příplatky za práci v So + Ne  | 2 401 250          | 2 655 629          | 2 876 229          | 3 095 163          | 3 202 189          | 103,46        |
| Příplatek za práci ve svátek  | 844 175            | 913 380            | 984 929            | 1 079 653          | 1 092 232          | 101,17        |
| Doplatek do výše min. nebo zaručené mzdy                                    | 475                | 15 319             | 3 783              | x                  | x                  | x             |
| Příplatek za noční práci  | 1 119 444          | 1 265 148          | 1 396 542          | 1 550 374          | 1 612 764          | 104,02        |
| Náhrady mzdy  | 12 628 212         | 13 679 957         | 14 009 550         | 15 758 427         | 15 938 538         | 101,14        |
| Osobní příplatek  | 13 958 873         | 14 767 351         | 15 339 117         | 15 454 858         | 16 269 603         | 105,27        |
| Odměny  | 8 134 826          | 12 072 365         | 8 839 288          | 8 160 547          | 8 760 950          | 107,36        |
| Další plat  | 0                  | 0                  | 0                  | 0                  | 0                  | 0,00          |
| Náklady za pracovní neschopnost podle §192 ZP                               | x                  | x                  | 568499             | 639 070            | 901 036            | 140,99        |

### Vývoj průměrné mzdy podle kategorií

| Kategorie            | Povolání                           | 2007   | 2008   | 2009   | 2010   | 2011   | 2011/2010 v % |
|----------------------|------------------------------------|--------|--------|--------|--------|--------|---------------|
| <b>LÉKAŘI</b>        | 101 Lékař                          | 39 226 | 42 721 | 43 368 | 44 875 | 52 983 | 118,07        |
| <b>ZDRAV. SESTRY</b> | 305 Všeobecná sestra               | 23 984 | 25 123 | 25 439 | 27 538 | 28 175 | 102,31        |
|                      | 407 Ergoterapeut                   | 17 449 | 17 576 | 19 858 | 19 572 | 21 326 | 108,96        |
|                      | 408 Radiologický asistent          | x      | x      | 18 861 | x      | x      | x             |
|                      | 409 Zdravotní laborant             | 46 508 | x      | x      | x      | x      | x             |
|                      | 410 Zdravotně-sociální pracovník   | 18 497 | 17 950 | 19 425 | 20 876 | 24 254 | 116,18        |
|                      | 414 Ortotik-protetik               | 20 603 | 26 374 | 27 464 | 25 540 | 26 926 | 105,43        |
| <b>OZPBD</b>         | 415 Nutriční terapeut              | 23 396 | 26 332 | 25 368 | 25 974 | 28 138 | 108,33        |
|                      | 522 Psycholog a klinický psycholog | 43 634 | 46 009 | 51 432 | 49 294 | 56 030 | 113,66        |
|                      | 523 Klinický logoped               | 27 420 | 25 955 | 28 399 | 29 305 | 32 040 | 109,33        |
| <b>ZPSZ</b>          | 524 Fyzioterapeut                  | 20 752 | 22 583 | 23 916 | 25 146 | 26 404 | 105,00        |
|                      | 629 Zdravotnický asistent          | 17 209 | 13 221 | 13 347 | 17 057 | 17 379 | 101,89        |
|                      | 636 Ošetřovatel                    | 18 137 | 18 491 | 19 102 | 19 863 | 19 777 | 99,57         |
|                      | 637 Masér                          | 13 637 | 15 168 | 16 177 | 15 998 | 16 491 | 103,08        |
| <b>ZPOD</b>          | 642 Sanitář                        | 15 870 | 16 818 | 17 199 | 17 879 | 18 075 | 101,10        |
|                      | 743 Psycholog                      | x      | 16 027 | 17 197 | x      | 24 412 | x             |
|                      | 744 Logoped                        | x      | x      | 22 317 | 25 983 | 18 432 | 70,94         |
| <b>JOP</b>           | 748 Sociální pracovník             | x      | x      | 14 393 | 13 208 | 15 260 | 115,54        |

|                     |         |            |               |               |               |               |               |               |
|---------------------|---------|------------|---------------|---------------|---------------|---------------|---------------|---------------|
| <b>PED. PRACOV.</b> | 920     | Vychovatel | 19 543        | 17 175        | 17 589        | 18 359        | 20 126        | 109,62        |
| <b>THP</b>          | 930     | THP        | 20 976        | 21 607        | 23 127        | 23 604        | 24 167        | 102,39        |
| <b>DĚLNÍCI</b>      | 940-945 | Dělníci    | 13 299        | 14 156        | 15 020        | 15 550        | 15 403        | 99,05         |
| <b>CELKEM</b>       |         |            | <b>19 408</b> | <b>20 565</b> | <b>21 274</b> | <b>22 189</b> | <b>22 959</b> | <b>103,47</b> |

#### ČÁST IV. – EKONOMICKÝ ÚSEK

##### Ambulance

Za rok 2011 léčebna vykázala celkem 3 851 865 bodů, což odpovídá 25 737 provedeným výkonům. Tím došlo ke snížení ambulantních výkonů o 4,96 % oproti roku minulému, což v bodech činí 238 488. K poklesu ambulantních výkonů došlo v důsledku pozastavení činnosti ortopedické ambulance pavilonu G.

##### Hospitalizace

Léčebna má v současné době 505 lůžek, z toho pro spinální rehabilitační jednotku je vedeno 24 lůžek, 33 lůžek pro děti a 44 lůžek pro rooming. Počet odléčených pacientů ve výši 5 802 je o 82 odléčených pacientů nižší než v předchozím roce. V roce 2011 bylo celkem vykázáno 178 559 OD, tím byl plán OD naplněn na 101,60 %. Z toho bylo 178 359 OD vykázáných pro zdravotní pojišťovny, 62 propustek doprovodů, a pouze 138 OD pro samoplátce. V porovnání s rokem předchozím jsme vykázali o 2 849 OD více. Celková obloženost činila 96,87 %. Vzhledem k pacientům s těžším zdravotním stavem průměrná kategorie pacienta rok od roku roste. Za letošní rok byla kategorie pacienta K 1,79.

Ve sledovaném roce spinální rehabilitační jednotka vykázala celkem 8 297 OD, což je o 128 OD více než v roce předcházejícím. Lůžka na tomto oddělení byla obsazena na 94,7 %. Průměrná ošetřovací doba na tomto oddělení činí 47,41 OD/pacient. U odbornosti 2U1 bylo za celé období vykázáno celkem 160 357 OD, což je o 1 041 OD více než v roce minulém, doprovody na oddělení matky s dětmi činily 9 104 OD. Propustky celkově vykázaly 801 OD a činí tak 0,40 % z celkových OD.

##### Plán ošetřovacích dní

| Oddělení      | Plán OD        | Skutečnost OD  | % plnění      | Rozdíl Skut.-plán OD |
|---------------|----------------|----------------|---------------|----------------------|
| <b>A</b>      | 13 730         | 14 038         | 102,24        | 308                  |
| <b>B</b>      | 17 470         | 17 973         | 102,88        | 503                  |
| <b>C</b>      | 30 530         | 30 881         | 101,15        | 351                  |
| <b>E</b>      | 11 400         | 11 450         | 100,44        | 50                   |
| <b>D</b>      | 9 500          | 10 246         | 107,85        | 746                  |
| <b>G</b>      | 28 600         | 28 557         | 99,85         | -43                  |
| <b>GS</b>     | 8 230          | 8 297          | 100,81        | 67                   |
| <b>I</b>      | 11 650         | 11 847         | 101,69        | 197                  |
| <b>V</b>      | 10 850         | 11 171         | 102,96        | 321                  |
| <b>K</b>      | 17 950         | 18 260         | 101,73        | 310                  |
| <b>M</b>      | 15 800         | 15 839         | 100,25        | 39                   |
| <b>CELKEM</b> | <b>175 710</b> | <b>178 559</b> | <b>101,62</b> | <b>2 849</b>         |

## Vývoj výše kategorie pacienta podle oddělení

| oddělení         | průměrná kategorie |             |             |             |             |             | index v %     |
|------------------|--------------------|-------------|-------------|-------------|-------------|-------------|---------------|
|                  | rok 2006           | rok 2007    | rok 2008    | rok 2009    | Rok 2010    | Rok 2011    | 2011/2010     |
| A                | 1,94               | 2,10        | 2,20        | 2,14        | 2,08        | 2,01        | 96,63         |
| B                | 2,15               | 2,18        | 2,20        | 2,01        | 2,18        | 2,06        | 94,49         |
| C                | 1,34               | 1,31        | 1,47        | 1,71        | 1,62        | 1,68        | 103,70        |
| E                | 1,72               | 1,61        | 1,69        | 1,71        | 1,61        | 1,76        | 109,31        |
| D                |                    |             | 1,47        | 1,64        | 1,65        | 1,61        | 97,57         |
| G                | 1,68               | 1,74        | 1,91        | 1,93        | 1,96        | 2,01        | 102,55        |
| H                | 1                  | 1           | 1           | 0           | 0           | 0           | 0             |
| GS               | 3,33               | 3,51        | 3,50        | 3,41        | 3,55        | 3,55        | 100,00        |
| I                | 1                  | 1           | 1           | 1           | 1           | 1           | 100,00        |
| K                | 1                  | 1           | 1           | 1           | 1           | 1           | 100,00        |
| V                | 0                  | 0           | 1,06        | 1,01        | 1           | 1           | 100,00        |
| M                | 2,93               | 3,06        | 3,05        | 3,02        | 3,12        | 2,95        | 94,55         |
| <b>CELKEM HL</b> | <b>1,7</b>         | <b>1,72</b> | <b>1,75</b> | <b>1,79</b> | <b>1,78</b> | <b>1,79</b> | <b>100,56</b> |

průměrná kategorie je vypočtena z OD bez OD doprovodů a propustek

### Průměrná ošetrovací doba

| Oddělení         | průměrná ošetrovací doba ve dnech |              |              |              |              |              |                   | OD roku 2011  |
|------------------|-----------------------------------|--------------|--------------|--------------|--------------|--------------|-------------------|---------------|
|                  | Rok 2006                          | Rok 2007     | Rok 2008     | Rok 2009     | Rok 2010     | Rok 2011     | Index % 2011/2010 |               |
| A                | 36,8                              | 33,38        | <b>34,01</b> | <b>33,94</b> | <b>32,34</b> | <b>33,83</b> | 95,29             | 14038         |
| B                | 38,64                             | 22,67        | <b>35,05</b> | <b>35</b>    | <b>34,51</b> | <b>34,10</b> | 98,60             | 17973         |
| C                | 37,57                             | 33,72        | <b>34,21</b> | <b>33,19</b> | <b>32,01</b> | <b>33,24</b> | 96,44             | 30881         |
| E                | 36,2                              | 43,81        | <b>37,09</b> | <b>38,58</b> | <b>36,12</b> | <b>34,91</b> | 93,62             | 11450         |
| G                | 30,74                             | 31,99        | <b>31,55</b> | <b>29,98</b> | <b>29,60</b> | <b>30,69</b> | 98,73             | 28109         |
| D                | 30,92                             | 34,34        | <b>31,33</b> | <b>32,77</b> | <b>31,69</b> | <b>30,86</b> | 96,70             | 10246         |
| H                | 31,6                              | 33,4         | <b>27,73</b> | <b>0</b>     | <b>0</b>     | <b>0</b>     | 0                 | 0             |
| GS               | 63,25                             | 69,27        | <b>54,5</b>  | <b>53,64</b> | <b>47,11</b> | <b>47,41</b> | 87,83             | 8297          |
| I                | 30,42                             | 29,49        | <b>30,55</b> | <b>30,15</b> | <b>29,43</b> | <b>28,55</b> | 97,61             | 11847         |
| K                | 29,45                             | 28,9         | <b>28,94</b> | <b>30,94</b> | <b>28,58</b> | <b>28,56</b> | 92,37             | 18708         |
| V                | 0                                 | 0            | <b>30,14</b> | <b>32,63</b> | <b>28,58</b> | <b>29,79</b> | 87,59             | 11171         |
| M                | 29,03                             | 26,41        | <b>26,29</b> | <b>25,39</b> | <b>20,71</b> | <b>22,89</b> | 81,57             | 15839         |
| <b>Celkem HL</b> | <b>33,95</b>                      | <b>33,06</b> | <b>32,40</b> | <b>32,40</b> | <b>30,30</b> | <b>30,78</b> | <b>93,52</b>      | <b>178559</b> |

### Spotřeba léků

Spotřeba léků vykázaných na lůžkové pacienty v roce 2011 činila 2 372 tis. Kč, což představuje pokles oproti roku 2010 o 12,57 %. Souvisí to především s předzásobením léky koncem předchozího roku. Průměrná nákladová cena léků v roce 2011 se oproti loňskému roku snížila o 13 % a činila 14,00 Kč /OD.

### Kontroly revizních lékařů

V roce 2011 provedla VZP v léčebně celkem 16 revizí. Jednalo se o fyzické kontroly v jednotlivých ambulancích a dokladové kontroly v dopravě a PZT. Z celkového počtu bylo 10 kontrol provedeno na zdravotnických odděleních, z nichž 10 revizí bylo bez nálezu. U hospitalizace bylo revidováno období 7/2010 – 5/2011, u ambulančí 1/2009 – 4/2011. Fyzické kontroly byly zaměřeny na správné vedení zdravotnické dokumentace, vlastní zdravotní péči, vykazování zdravotních výkonů a kategorií pacientů. Dokladové revize byly zaměřeny na správné vyplňování výkonů na předepsané doklady.

Při kontrolách ambulantních účtů se revize zaměřila na vykazování počtu výkonů a na předepisování procedur.

U dopravy se pojišťovny zaměřily na kontrolu počtu vykázaných najetých kilometrů dle příslušného kilometrovníku. Vzhledem ke skutečnosti, že pojišťovny používaly starou verzi kilometrovníků, došlo k rozdílu léčebnou vykázaných a zdravotní pojišťovnou uznaných km. Po reklamacích byly korigované km uznány a uhrazeny. Revizní lékař Vojenské zdravotní pojišťovny měsíčně kontroloval vykázané účty za hospitalizované pacienty. Prováděl korekce kategorií pacientů a požadoval zdůvodnění vykázaných kategorií. Po zdůvodnění ošetřujícími lékaři byly následně účty těchto pacientů uhrazeny. Ostatní zdravotní pojišťovny prováděly pouze kontrolu dokladovou při měsíčním vyúčtování.

| ROK  | Ambulance                 |                          | Hospitalizace             |                          |
|------|---------------------------|--------------------------|---------------------------|--------------------------|
|      | Revizní zprávy bez nálezu | Revizní zprávy s nálezem | Revizní zprávy bez nálezu | Revizní zprávy s nálezem |
| 2006 | 13                        | 7                        | 0                         | 5                        |
| 2007 | 10                        | 1                        | 4                         | 1                        |
| 2008 | 16                        | 4                        | 2                         | 1                        |
| 2009 | 14                        | 2                        | 7                         | 2                        |
| 2010 | 8                         | 2                        | 5                         | 1                        |
| 2011 | 10                        | 3                        | 0                         | 3                        |

## Výnosy

Celkový objem výnosů se proti roku 2010 snížil o 2 126 tis. Kč.

|           |                                  |                        |
|-----------|----------------------------------|------------------------|
| 3         | 601 výnosy za protetické výrobky | 16 374 tis. Kč         |
| 4         | 602 výnosy za služby             | 283 109 tis. Kč        |
| 5         | 603 výnosy za pronájem           | 3 503 tis. Kč          |
| 6         | 604 výnosy za prodej zboží       | 622 tis. Kč            |
| 7         | 611 nedokončená výroba           | -128 tis. Kč           |
| 8         | 621 aktivace                     | 142 tis. Kč            |
| 9         | 622 aktivace teplo               | 1 729 tis. Kč          |
| 10        | 622 pokuty a penále              | 3 tis. Kč              |
| 11        | 646 výnosy z prodeje DDHM        | 27 tis. Kč             |
| 12        | 648 použití darů                 | 128 tis. Kč            |
| 13        | 649 ostatní výnosy               | 175 tis. Kč            |
| 14        | 662 úroky                        | 56 tis. Kč             |
| 15        | 671 výnosy -dotace               | 1 997 tis. Kč          |
| <b>16</b> | <b>CELKEM</b>                    | <b>307 737 tis. Kč</b> |

## Náklady

Celkový objem nákladů se proti roku 2010 snížil o 2 024 tis. Kč.

Z toho:

|           |                                     |                        |
|-----------|-------------------------------------|------------------------|
| 17        | 501 materiálové náklady             | 39 863 tis. Kč         |
| 18        | 502 energie                         | 18 224 tis. Kč         |
| 19        | 504 náklady na prodej zboží         | 486 tis. Kč            |
| 20        | 511 opravy a údržba, TZ             | 13 970 tis. Kč         |
| 21        | 512 cestovné                        | 222 tis. Kč            |
| 22        | 513 reprefond                       | 73 tis. Kč             |
| 23        | 518 služby                          | 8 769 tis. Kč          |
| 24        | 52x osobní náklady                  | 206 408 tis. Kč        |
| 25        | 53x daně a poplatky                 | 121 tis. Kč            |
| 26        | 547 manka a škody                   | 65 tis. Kč             |
| 27        | 549 ostatní náklady                 | 5 168 tis. Kč          |
| 28        | 551 odpisy                          | 12 713 tis. Kč         |
| 29        | 555 rezervy na opravy               | 1 264 tis. Kč          |
| 30        | 557 náklady z odepsaných pohledávek | 19 tis. Kč             |
| 31        | 56x ost. finanční náklady           | 2 tis. Kč              |
| <b>32</b> | <b>CELKEM</b>                       | <b>307 367 tis. Kč</b> |



Rok 2011 byl rokem značných změn, kdy příjem za výnosové položky oproti předcházejícímu roku klesl v souladu s úhradovou vyhláškou na 98 % paušální sazby za ošetrovací den roku 2009. V průběhu 1. čtvrtletí se léčebně podařilo nasmlouvat u ošetrovacího dne pro dospělé alespoň stejnou sazbu jako v roce 2010. Bohužel ale zůstala snížená sazba u ošetrovacího dne pro dětské i spinální pacienty. Aby nedošlo k velkému výpadku v hospodaření léčebny, překročila zdravotnická oddělení plán OD o 2 849 OD, tj. o 1,62 %. Tato skutečnost se dále projevila u překročeného plánovaného objemu regulačních poplatků, kde u regulačních poplatků za hospitalizaci navíc došlo od 1. prosince k nárůstu o 40 Kč/OD. Překročení finančního plánu zaznamenala i ambulance a doprava. Pro úplnost je nutno dodat, že léčebna naplnila personální audit daný právními předpisy a zdravotní pojišťovny doplatily příspěvek na všeobecné sestry a částečně i příspěvek na lékaře.

Výroba individuálně vyráběných protetických pomůcek překročila plán o 2,98 %. Výrobní hodiny plánovanou výši nepřekročily, rok od roku však dochází k neustálému navyšování ceny protetického materiálu.

Na druhé straně se však v osobních nákladech projevilo uplatnění NV č.44/2011, které stanovilo s účinností od 1. března navýšení platových tarifů pro lékaře. Tato skutečnost měla dopad do navýšení mzdových prostředků a dále do navýšení průměrné mzdy. Meziročně mzdové prostředky vzrostly cca o 5 248 tis. Kč a průměrný plat za rok 2011 činil 22 959 Kč (tj. o 3,47 %). Dle § 192 Zákoníku práce se v tomto roce zvýšil objem úhrad mezd za pracovní neschopnost ze 14 dnů na 21 dnů. Léčebna správně kalkulovala s nízkými úhradami od ZP, proto naplánovala opravy a servis jen v základní údržbě. Vzhledem k příznivé zimě nebyly překročeny energie. Nedošlo ani ke zvýšení materiálových nákladů. K nárůstu došlo pouze v položce odpisů, ve které se projevily odpisy za zdravotnické přístroje a prádelenskou technologii pořízené z dotací od zřizovatele.

### **Hospodářský výsledek**

Léčebna tak v roce 2011 dosáhla zisku ve výši 370 307,67 Kč. Hospodářská činnost vykázala zisk 338 332,89 Kč, přičemž všechna střediska hospodářské činnosti byla zisková. Hlavní činnost dosáhla zisku ve výši 31 974,78 Kč.

Od roku 2006 došlo ke zvýšení celkových nákladů o 62 528 tis. Kč, tj. o 25,54 %. Nárůst je způsoben především nárůstem mzdových prostředků a to z velké části u zdravotnických profesí. Dále růstem cen energií, potravin, PHM, protetického materiálu a služeb. Nemalou mírou k nárůstu nákladů přispívá i zvýšení snížené sazby DPH (z 5 % na 9 % a následně na 10 %). Výnosy zaznamenaly nárůst, ale ne takovým tempem jako náklady. Zdravotní pojišťovny sice do roku 2009 navyšovaly platby a v roce 2010 poskytly příspěvek na stabilizaci sester, v roce 2011 i na stabilizaci lékařů, nicméně nárůst nebyl v takové výši jako u nákladů. Od roku 2006 došlo ke zvýšení výnosů o 61 703 tis. Kč, tj. o 25,07%. Tato skutečnost potom měla vliv na výši hospodářského výsledku.

### **Neinvestiční a investiční dotace**

#### **Neinvestiční dotace**

HL obdržela neinvestiční dotace na projekty:

- IOP „Zkvalitnění léčebné péče a zavedení efektivnějších metod léčby“ ve výši 1.963 237,-- Kč
  - IOP „Modernizace prádelenské technologie a zvýšení hygieny provozu“ ve výši 23 964,-- Kč
- V roce 2011 HL neobdržela žádnou jinou provozní dotaci.

#### **Investiční dotace**

- HL obdržela z programů – Norské fondy – doplatek na akci „Bazén pro rehabilitaci a následnou zdravotnickou péči HL Luže – Košumberk“ ve výši 519 951,13 Kč.
- HL obdržela z programů – IOP – „Zkvalitnění léčebné péče a zavedení efektivnějších metod léčby v HL Luže - Košumberk“ ve výši 23 266 238,-- Kč .
- HL obdržela z programů – IOP – „Modernizace prádel. technologie a zvýšení hyg. provozu v HL Luže – Košumberk“ ve výši Kč 4 170 167,-- Kč.

### **Pohledávky a závazky**

#### **Stav pohledávek k 31.12. 2011**

|   |                 |
|---|-----------------|
|   | 35 784 tis. Kč  |
| z toho: pohledávky ve lhůtě splatnosti              | 33 393 tis. Kč  |
| pohledávky po lhůtě splatnosti                      | 2 391 tis. Kč   |
| Pohledávky ve lhůtě splatnosti se meziročně snížily | o 3 911 tis. Kč |

Z pohledávek po lhůtě splatnosti činí :

|                                      |               |
|--------------------------------------|---------------|
| c) pohledávky za ZP                  | 2 172 tis. Kč |
| • pohledávky za ostatními odběrateli | 219 tis. Kč   |

Pohledávky po lhůtě splatnosti za ZP se meziročně snížily o 88 tis. Kč, za ostatními odběrateli se snížily o 93 tis. Kč.

Stav vymáhání pohledávek za ostatními odběrateli :

|                            |             |
|----------------------------|-------------|
| ➤ přihlášeno do konkurzu : | 133 tis. Kč |
| ➤ nařízena exekuce majetku | 18 tis. Kč  |
| ➤ v práv. jednání          | 8 tis. Kč   |

Objem pohledávek přihlášených do konkurzu se snížil o 41 tis.Kč. Pohledávky vymáhané exekutorem se snížily o 13 tis. Kč a v právním jednání se zvýšily o 2 tis. Kč.

Každá pohledávka je 3 krát upomínána, po třetí upomínce je řešena s právníkem. V roce 2011 byly odepsány pohledávky v celkové částce 19 tis. Kč.

### Stav závazků k 31.12. 2011

|                                     |                |
|-------------------------------------|----------------|
| Závazky celkem                      | 31 889 tis. Kč |
| Závazky k dodavatelům               | 8 531 tis. Kč  |
| -z toho závazky po lhůtě splatnosti | 0              |
| Přijaté zálohy                      | 39 tis. Kč     |
| Závazky k zaměstnancům              | 10 188 tis. Kč |

Objem závazkům se meziročně snížil o 16 086 tis. Kč. Jedná se o závazky krátkodobé.

## ČÁST V. – HOSPODÁŘSKO-TECHNICKÝ ÚSEK (HTS)

### Činnost provozního odboru

#### 1.2. Prádelna

| ukazatel           | 2010    | 2011    | Index 2011/2010v % |
|--------------------|---------|---------|--------------------|
| výkony v kg        | 233 008 | 212 534 | 91                 |
| odpracované hodiny | 12 195  | 12 129  | 99                 |
| výkon/1 hod.       | 19,1    | 17,5    | 91                 |

Výkon prádelny v roce 2011 poklesl o 20 474 kg vypraného prádla za rok z důvodu odstávky prádelny při obnově vybavení.

#### 1.3. Ubytovací kapacity

##### Pavilón H

➤ využití kapacity

| ukazatel           | 2010  | 2011  | rok 2011/2010 v% |
|--------------------|-------|-------|------------------|
| kapacita lůžek     | 19    | 19    | 100              |
| počet lůžkodnů     | 1547  | 1247  | 80,61            |
| % využití kapacity | 22,31 | 17,98 | 80,59            |

## Okál

### a) využití kapacity

| Ukazatel       | 2010  | 2011  | rok 2011/2010 v % |
|----------------|-------|-------|-------------------|
| kapacita lůžek | 40    | 37    | 92,50             |
| počet lůžkodnů | 8883  | 8807  | 99,14             |
| % využití      | 60,84 | 65,21 | 107,18            |

## Čp.80

### a) využití kapacity

| Ukazatel       | 2010  | 2011  | rok 2011/2010 v % |
|----------------|-------|-------|-------------------|
| kapacita lůžek | 10    | 10    | 100               |
| počet lůžkodnů | 3351  | 3266  | 97,46             |
| % využití      | 91,81 | 89,48 | 97,46             |

Využití ubytovací kapacity, až na ubytovnu na pav.H, je ustálené. Ubytovna na pav.H měla v zimních měsících (1.-3.2011) značně omezen provoz z důvodu výměny oken.

## Doprava

| ukazatel         | 2010    | 2011    | Index 2011/2010 v % |
|------------------|---------|---------|---------------------|
| Počet ujetých km | 141 601 | 170 575 | 120,5               |

V roce 2011 bylo ujet o 28 974 km více než v r. 2010. Bylo to způsobeno tím, že nově zakoupené nákladní vozidlo Ford tranzit, kterým se začal svážet od 1. 2. 2011 odpad od zákazníků do spalovny HL, najelo 33 922 km. Osobními vozidly bylo ujet o 6 579 km méně než v roce 2010. Bylo vyřazeno vozidlo Avia a Škoda forman.

## Areál

Od počátku roku v měsících leden až březen probíhala komplexní údržba komunikací, úklid sněhu z parkovišť a ostatních ploch, využívaných v zimních měsících, udržování chodníků, březen až říjen běžná údržba parku, včetně postupného vyrovnávání nerovností povrchu travnatých ploch, prořezy keřů a stříhání živých plotů, úpravy podjezdného profilu lipové aleje, rostoucí podél páteřní komunikace, výsadby nových stromů včetně následné péče o ně. Rovněž byla provedena úprava podjezdné výšky lip, rostoucích podél parkoviště na Andělské.

Rozsah prací provedených v roce 2011:

květen - říjen

a) sečení travnatých ploch, celková plocha 17.5 ha, celková obsečnost včetně nakládání, odvozu a skládkování posečené fytomasy, provedená celkem 6x /rok 2011.

b) redukce přehoustlých keřových výsadeb, pavilony G – břeh navazující na modřínovou alej, pavilon C – zadní strana pod terasou, protetika, vyžínání výmladků břehový porost pod pavilonem G, D, H.

c) řešení terénních úprav u altánu Meráno, komplexní vymýcení břehu u altánu, provedena sanace povrchu proti erozním vlivům, v současné době plánován ve spolupráci s garantem Dr. V. Větvičkou osazovací plán dané lokality, včetně prostorového řešení břehu od altánu Meráno k pavilonu C vykácením náletových keřů a urovnání terénu navážkou zeminy a osetím travním semenem.

d) terénní úpravy včetně vyrovnání nerovností a následné vysetí nového trávníku v prostoru za pavilonem C, kde byla dokončena nově vybudovaná promenáda.

e) U pavilonu C bylo provedeno vyjmutí sadby ze záhonu při výkopových pracích a následně provedeno vyrovnání terénu, navezení nové ornice a následná výsadba dle původního rozmístění dřevin v lokalitě

f) komplexní řešení prostoru pod elektrickou přípojkou k elektrorozvodně HL, vedoucí od oplocení firmy Staver, odkácení keřových náletů, zpracování hmoty, dorovnání terénu zeminou

g) riziková nahodilá kácení stromů – Vejmutovka u Merána, ořešák a tis u G, zlom javoru v porostu na rohu pavilonu G

h) odstraňování zlomů a suchých větví v korunách stromů, zejména nad parkovišti a v lipové aleji, nad pavilonem G a v aleji lip na Andělské dodavatelským způsobem

ch) monitoring a specifikace onemocnění stromů v celém areálu, zejména patogenní procesy u pat a na bázích kmenů, navrhovaná následná ošetření vždy konzultována s garantem Dr. V. Větvičkou – ošetření borovic proti sypavce, ošetření mladých lip napadených hálčivci, celkem provedeno 3x za rok 2011.

i) přesadby vzrostlých stromů květen 2 ks lip, říjen 2 ks ořešáku, z důvodů technických řešení daných území. Lípa z důvodu řešení prostorové uspořádání heliportu, ořešáky z důvodu prostorového uspořádání nově budovaných parkovišť podél komunikace páteřní komunikace k pavilonu G.

j) běžná údržba záhonů, živých plotů a mladých dřívějších výsadeb

k) spolupráce při realizaci obnovy povrchu komunikací - přesev zeminy, podkladový materiál pro parkoviště u G a podloží nově budované páteřní komunikace v lipové aleji, celkem 6 nakladních vozidel Škoda 706.

l) komplexní zajištění a provedení pálení klestu, celkem 6x

m) podzimní údržba komunikací a trávníků shrabáním a odvozem spadaneho listí

n) celoročně dvakrát týdně svoz odpadů z košů, jednou týdně kontrola laviček a jejich výměny

o) štěpkování dřevní hmoty vzniklé kácením dle potřeby, svoz a uskladnění

p) během celého roku občasné stěhování pavilonů, CO skladu a HTS. Dle potřeby čištění všech odtokových žlabů a rýh, zejména u budov

r) chemické ošetření proti plevelům kolem budov, na chodnících a komunikacích v celém areálu, aplikován přípravek Cliníc, celkem 3x během roku.

s) prostorové úpravy před vrátnicí HL vytvořením kamenného záhonu v prostoru před prodejnou

t) prostorové úpravy pietního místa pochovaných dětí na místním hřbitově, výsadba živého plotu ve spodní části.

### **Činnost technického odboru**

V roce 2011 bylo provedeno velké množství oprav v celé HL v celkovém nákladu 13,970 mil. Kč.

Z toho do oprav budov, staveb a komunikací bylo vloženo 7,888mil.Kč.

Finančně nejnáročnější opravy byly realizovány na komunikacích (2,0 mil. Kč), oprava topných a vodovodních rozvodů v podzemním kolektoru od pav. „K“ k OPT (1,4 mil. Kč), oprava fasády na pav. „E“ (0,42 mil. Kč) a oprava podlahových krytin na jednotlivých pavilonech HL (0,3mil.Kč).

V bytovém fondu jsme zrealizovali opravy čtyř volných bytů v čp.319 dva byty, č.p. 252 jeden byt a č.p. 320 jeden byt. Dále jsme v bytovém fondu provedli opravy sedmi soc. zař. včetně kuchyní.

Celkové náklady na opravy v bytovém fondu činily v roce 2011 1,99mil. Kč.

V údržbě a servisu, kam začleňujeme malování, opravy zdravotnické techniky, telefonních sítí, vozového parku, výpočetní techniky jsme vyčerpali 2,859mil. Kč. V tomto bloku bylo finančně nejnáročnější pravidelné a hygienou požadované malování objektů HL v hodnotě 1.81mil. Kč.

Náklady na technické zhodnocení staveb a strojů dosáhly v roce 2011 0,31 mil. Kč.

Blok údržby uzavírá ostatní strojní údržba, kde jsme vyčerpali za rok 2011 3,223mil.Kč.

Do této skupiny patří opravy EZS, kotelny, spalovny, prádelny, opravy ve stravovacím provozu a další drobné opravy strojů a zařízení.

Součástí technického oboru je provoz spalovny, výroba tepla a přenos dalších energií viz tab. níže.

### **Výkony spalovny v r. 2011 – porovnání s r. 2010**

| <b>ukazatel</b>                                  | <b>2010</b> | <b>2011</b> | <b>rozdíl<br/>2011 - 2010</b> | <b>% index<br/>2011/2010</b> |
|--|-------------|-------------|-------------------------------|------------------------------|
| spálený odpad v kg celkem                        | 611 674     | 623 305     | 11 631                        | 101,9                        |
| spálený odpad pro HL v kg                        | 50 791      | 52 956      | 2 165                         | 104,26                       |
| spálený odpad pro cizí v kg                      | 560 883     | 570 349     | 9 466                         | 101,69                       |
| teplo předané kotelně v GJ                       | 4 797       | 5 041       | 244                           | 105,1                        |
| prům. cena za spálení 1 kg odpadu v Kč (bez DPH) | 10,59       | 9,72        | - 0,87                        | 91,78                        |
| tržba za spalování odpadu – v tis. Kč (bez DPH)  | 6 147       | 6 031       | - 116                         | 98,11                        |

## Spotřeba energií

### Porovnání spotřeby energií v roce 2011 s r. 2010 :

| druh energie | měrná jednotka | skutečnost r. 2010 | skutečnost r. 2011 | index 2011/2010 v % |
|--------------|----------------|--------------------|--------------------|---------------------|
| el. energie  | kWh            | 1 606 591          | 1 632 978          | 101,6               |
| voda         | m <sup>3</sup> | 52 064             | 48 840             | 93,8                |
| zemní plyn   |                | 1 003 486          | 879 038            | 87,6                |
| z toho :     |                |                    |                    |                     |
| • kotelna    | m <sup>3</sup> | 937 460            | 772 938            | 82,5                |
| • spalovna   |                | 65 999             | 72 993             | 110,6               |
| • prádelna   |                | 27                 | 33 107             |                     |

### Reprodukce investičního majetku

#### Investiční dotace.

➤ HL obdržela v roce 2011 z Integrovaného operačního programu (7.výzvy) dotaci ve výši 27,436 mil. Kč (investiční část) na dvě akce „Zkvalitnění léčebné péče a zavedení efektivnějších metod léčby v HL Luže - Košumberk“, registrační číslo %6899 a „Modernizace prádelenské technologie a zvýšení hygieny provozu v HL Luže – Košumberk, registrační číslo %6901. Obě akce byly zrealizovány a finančně uzavřeny v roce 2011. Součástí těchto akcí pak byla i stavební a technologická příprava hrazená z vlastních zdrojů HL.

➤ HL dále obdržela v roce 2011 pozastávku z Finančního mechanismu EHP /Norska (dále jen Norské fondy) na zrealizovanou akci „Bazén pro rehabilitaci a následnou zdravotnickou péči HL Luže – Košumberk“ ve výši 520 tis. Kč.

#### Reprodukce investičního majetku ( v tis. Kč )

VYNALOŽENÉ PROSTŘEDKY NA REPRODUKCI DLOUHODOBÉHO MAJETKU : 39 812

v tom :

#### **pořízení a rekonstrukce stavebního charakteru**

|  |       |
|--|-------|
| pav.C - rekonstrukce oddělení                          | 699   |
| pav.C - posuvné dveře na vstupu                        | 128   |
| pav.M - rekonstrukce stávajícího výtahu                | 1 124 |
| HTS - rekonstrukce sociálního zařízení                 | 49    |
| umořování faktury od společnosti Nopek                 | 172   |
| prádelna - stavební příprava k dotační akci IOP        | 646   |
| pav. C - chemická úprava bazénu                        | 226   |
| pav.G - řídicí jednotka chemické úpravy + UV lampa     | 289   |
| vodící pásy na komunikaci a doprav.značení             | 350   |
| pav.E - termostatické hlavice                          | 99    |
| přístroje - stavební příprava k dotační akci z IOP     | 153   |
| pav.E - generální klíč                                 | 42    |
| pav. C - odvlhčení vodoléčby                           | 250   |
| pav.G - přípojka a modernizace STA                     | 28    |
| bezbariérová rampa u altánu (finanční dar)             | 100   |
| pav.M - bazén – proplacení pozastávky z Norských fondů | -520  |

---

#### **celkem**

**3 835**

|  |       |
|--|-------|
| <i>stavební akce - z vlastních prostředků</i>                        | 4 255 |
| <i>stavební akce - dotace MZ</i>                                     | 0     |
| <i>stavební akce - dotace Norských fondů (proplacení pozastávky)</i> | -520  |
| <i>stavební akce - finanční dary</i>                                 | 100   |
| <i>stavební akce - věcné dary</i>                                    | 0     |

---

#### *celkem*

3 835

**rekonstrukce technologie**

|   |       |
|---|-------|
| kotelna - pyrolýzní komora  | 109   |
| kotelna - technologická příprava k dotační akci IOP                   | 1 820 |
| modernizace technologie prádelny (2x pračka, sušička a parní vyvíječ) | 4 906 |

---

**celkem** **6 835**

|  |       |
|--|-------|
| <i>rekonstrukce technologie z vlastních prostředků</i> | 2 665 |
| <i>rekonstrukce technologie – dotace MZ</i>            | 0     |
| <i>rekonstrukce technologie – dotace IOP – 7.výzva</i> | 4 170 |
| <i>rekonstrukce technologie – finanční dary</i>        | 0     |
| <i>rekonstrukce technologie – věcné dary</i>           | 0     |

---

*celkem* 6 835

**stroje a zařízení**

|  |        |
|--|--------|
| léčebné přístroje – modernizace léčebny      | 27 372 |
| protetika - tyčová fréza                     | 79     |
| dary - čerpání na myčku podložních mís pav.C | 270    |

---

**celkem** **27 721**

|   |        |
|---|--------|
| <i>Stroje a zařízení z vlastních prostředků</i> | 4 185  |
| <i>Stroje a zařízení – dotace MZ</i>            | 0      |
| <i>Stroje a zařízení – dotace IOP – 7.výzva</i> | 23 266 |
| <i>Stroje a zařízení – finanční dary</i>        | 270    |
| <i>Stroje a zařízení – věcné dary</i>           | 0      |

---

*celkem* 27 721

**bytové hospodářství**

|                          |    |
|--------------------------|----|
| byty – projekt zateplení | 20 |
|--------------------------|----|

---

**celkem** **20**

**výpočetní technika a software**

|                                      |     |
|--------------------------------------|-----|
| rozšíření počítačové sítě a software | 858 |
|--------------------------------------|-----|

**projektové dokumentace**

|  |     |
|--|-----|
| STUDIE, INVESTIČNÍ ZÁMĚRY, PROJEKTOVÉ DOKUMENTACE,<br>AUTORSKÝ DOZOR | 543 |
|--|-----|

**ZDROJE REPRODUKCE MAJETKU**

|  |                |
|--|----------------|
| fond reprodukce HL                           | 12 376 tis. Kč |
| (v tom vypořádána i pozastávka za Nor.fondy) |                |
| - z toho dary finanční                       | 370 tis. Kč    |
| - dary věcné                                 | 0 tis. Kč      |
| - dotace                                     | 27 436 tis. Kč |
| - z toho dotace MZ ČR                        | 0 tis. Kč      |
| - z toho dotace IOP – 7.výzva                | 27 436 tis. Kč |

---

**Celkem** **39 812 tis. Kč**

**Činnost centrálního nákupu**

Na počátku roku 2011 došlo k centralizaci jednotlivých nákupních oddělení v oblasti protetického, údržbářského a zdravotnického materiálu, včetně pořízení drobného hmotného majetku. K tomuto období se zvýšil počet zaměstnanců oddělení CN ze 4 na 6.

Od ledna tohoto roku započala optimalizace nákladů HL prostřednictvím elektronického způsobu evidence požadavků v systému LOTUS, v daleko větší míře však využíváním elektronických nástrojů (tzv.e-aukcí) při zajišťování nákupu.

Tímto mechanismem vznikla v průběhu roku 2011 úspora pro HL zhruba 3 mil.Kč.

### **Stav a vývoj zásob**

Proti roku 2010 byl celkový stav zásob povýšen cca o 143 tisíc Kč na hodnotu 5 896 900,-Kč. Nejvíce je povýšena položka údržbářského materiálu, a to o 136 tisíc a materiál protetický cca o 50 tisíc Kč. V případě údržbářského materiálu se neustále rozšiřuje spektrum zboží pořízeného do HL z čehož nutně vyplývá zajištění náhradních a spotřebních dílů k němu. Další nárůst skladových zásob vyplynul z uskladněného řeziva – nucené kácení dřeva vHL.

U protetického materiálu byla naskladněna položka italské výroby, která z důvodu vyšší ceny za dopravu do ČR a specifikace výrobce na minimální objem odebraného množství je zajištěna na období nejméně Iroku.

Naopak ponížení stavu zásob je zaznamenáno u prádla a OOPP o 38 tisíc Kč.

### **Činnost odboru ortopedické protetiky**

Ortopedická protetika zajišťuje výrobu a úpravy individuálních ortopedicko-protetických pomůcek na základě vystaveného poukazu od odborného lékaře pro klienty zdravotních pojišťoven a pro samoplátce. V oblasti výroby inovujeme naše výrobky o odlehčené a perforované materiály. Zahájili jsme výrobu nových celoplošných ortopedických vložek. Každá inovace našich výrobků napomáhá klientům obnovit a zlepšit jejich mobilitu.

V roce 2011 jsme začali sledovat procenta korekcí idiopatických skolióz při prvnosazení trupovéortézy. Při konzervativní léčbě idiopatických skolióz je roční průměrná korekce 36 %.

7.12.2011 proběhl na našem pracovišti úspěšně 8.dohledový audit systému dle ISO normy 9001:2008 certifikační společností NQA.

### **Hospodaření OPT**

#### **Platby od zdravotních pojišťoven a samoplátců**

| <b>Pojišťovny - platby</b>   | <b>Rok 2011</b>  | <b>Rok 2010</b>  |
|------------------------------|------------------|------------------|
| <b>VZP</b>                   | 12.601.217,60 Kč | 12.561.381,60 Kč |
| <b>Jiné pojišťovny</b>       | 6.072.177,10 Kč  | 5.828.744,- Kč   |
| <b>Samoplátci</b>            | 171.563,50 Kč    | 218.826,40 Kč    |
| <b>Z toho úpravy</b>         | 827.283,80 Kč    | 709.865,30 Kč    |
| <b>Celkem</b>                | 18.844.958,20 Kč | 18.608.952,20 Kč |
|                              |                  |                  |
| <b>Pojišťovny – materiál</b> |                  |                  |
| <b>VZP</b>                   | 2.814.103,60 Kč  | 2.640.384,70 Kč  |
| <b>Jiné pojišťovny</b>       | 1.100.615,90 Kč  | 960.040,05 Kč    |
| <b>Samoplátci</b>            | 3.866,50 Kč      | 13.678,20 Kč     |
| <b>Celkem bez DPH</b>        | 3.918.585,97 Kč  | 3.584.102,95 Kč  |
| <b>Fakturované hodiny</b>    | 38.245,75        | 38.592,25        |

### **Konečný hospodářský výsledek OPT za rok 2011**

Za rok 2011 činil konečný hospodářský výsledek 984.080,79 Kč.

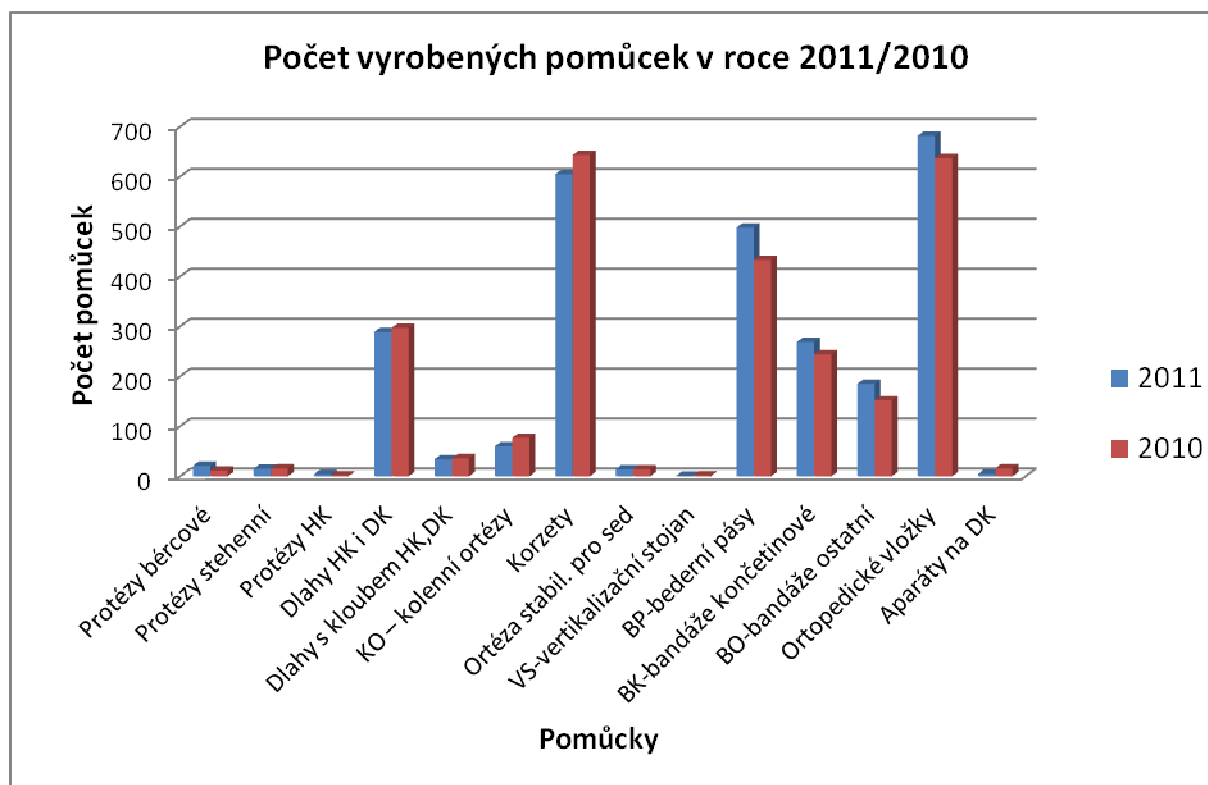
### **přehled vyrobených ortopedicko-protetických pomůcek – porovnání roku 2011 a 2010**

OPT je zaměřena zejména na typy onemocnění léčených v HL, protože se zde postupně mění jejich skladba, reaguje na tuto změnu i naše výroba v nárůstu počtu bederních pasů, končetinových a ostatních bandáží (Schanzovy límce a přímidla) a také v oblasti výroby či úprav ortéz.

### Porovnání počtu vyrobených pomůcek v roce 2011 a v roce 2010

| Název pomůcky            | 2011        | 2010        | Rozdíl 2011/10 |
|--------------------------|-------------|-------------|----------------|
| Protézy bércevé          | 21          | 11          | 10             |
| Protézy stehenní         | 15          | 16          | -1             |
| Protézy HK               | 4           | 2           | 2              |
| Dlahy HK i DK            | 289         | 297         | - 8            |
| Dlahy s kloubem HK,DK    | 34          | 36          | - 2            |
| KO – kolenní ortézy      | 60          | 77          | -17            |
| Korzety                  | 605         | 643         | -38            |
| Ortéza stabil. pro sed   | 14          | 14          | 0              |
| VS-vertikalizační stojan | 1           | 2           | -1             |
| BP-bederní pásy          | 498         | 434         | 64             |
| BK-bandáže končetinové   | 269         | 244         | 25             |
| BO-bandáže ostatní       | 185         | 152         | 33             |
| Ortopedické vložky       | 682         | 637         | 45             |
| Aparáty na DK            | 5           | 16          | -11            |
| <b>Celkem</b>            | <b>2682</b> | <b>2581</b> | <b>101</b>     |

V roce 2011 vyrobila OPT o 101 ortopedických pomůcek více než v roce 2010



### Materiálové zatížení na fakturované pomůcky

Porovnání roku 2011 a 2010, částky zaokrouhlené na tisíce

Rok 2011: 3 919.000,- Kč

Rok 2010: 3 584.000,- Kč

V roce 2011 došlo oproti roku 2010 k nárůstu materiálových nákladů o 335.000,- . Materiálové náklady byly zvýšené z důvodu nárůstu cen protetického materiálu na trhu a také nárůstem výroby a úprav protéz.



## Materiální a personální zdroje

Chod Ortopedické protetiky je k dnešnímu dni odpovídajícím způsobem materiálně zabezpečen. V personální oblasti mají všichni ortotici-protetici získané „Osvědčení k výkonu zdravotnického povolání bez odborného dohledu“ ve svém oboru dle zákona 96/2004.

## Vzdělávací akce zaměstnanců OPT

- Rehabilitační ošetřování pacientů s poruchami hybnosti - únor, 6 zaměstnanců
- Odborná konference a členská schůze FOPTO – duben, 5 zaměstnanců
- 4. Konferenční odpoledne zdravotních sester a fyzioterapeutů – duben, 1 zaměstnanec
- Transtibiální protézy pro uživatele s vysokou aktivitou – červen, 1 zaměstnanec
- 3. Konference ISPO ČR – červen, 3 zaměstnanci
- Bionické protézy Ossur – říjen, 2 zaměstnanci
- Odborná konference a členská schůze FOPTO – říjen, 4 zaměstnanci

## Výskyt neshod v hlavních procesech

V Knize neshodného produktu za rok 2011 jsou 3 záznamy, v roce 2010 bylo evidováno 6 záznamů.

Za uplynulé období roku 2011 nebyly podány žádné stížnosti ze strany zákazníků.

## Doporučení ke zlepšování

Na budově je většina oken ve velmi špatném stavu, dochází tak k tepelným ztrátám, které nás při současných cenách energie stojí nemalé finanční náklady.

Dochází k haváriím na páteřních rozvodech teplé, studené a topné vody, by bylo vhodné udělat rozvody nové.

Zcela chybně je po stránce logistické v budově umístěná sádrovna pozitivů. Je třeba tuto dílnu umístit poblíž východu. Tím sníží se námaha zaměstnanců s manipulací sádry a celkově budou prostory v 2.NP čistější.

Klient vstupuje s poukazem a při platbě protetické pomůcky do prostor, které jsou určeny spíše pro zaměstnance a musí projít celým 1.NP. Vytipovat v přední části budovy prostor, který bude sloužit k tomuto vybavení klienta.

Z těchto důvodů by bylo vhodné provést rekonstrukci v objektu OPT.

## ČÁST VI. - PRÁVNÍ A KONTROLNÍ ČINNOST

### Řešené stížnosti

| Poř. č. | Datum      | Jméno odesílatele stížnosti                            | Předmět stížnosti                             | Vyhodnocení                                       | Závěr  |
|---------|------------|--|---|---|--|
| 1.      | 11.5. 2011 | Ing.Pachovský, Jaroměř /prostřednictvím VZP Pardubice/ | Neposkytnutí sanity při propuštění jeho syna. | Dle záznamů v dokumentaci pacient sanitu nežádal. | Stížnost byla vyhodnocena jako neoprávněná, přesto byl stěžovateli odeslán dopis s vysvětlením a omluvou za případné nedorozumění. |

### Právní agenda

Právním referátem byla zajišťována běžná agenda při řešení veřejných zakázek a výběrových řízení, uzavírání kupních smluv a smluv o dílo, při konzultacích a přípravě smluv jiných typů, vyplývajících z běžného provozu organizace, dále při řešení pojistných případů, pronájmu bytů a ubytování a též agenda zapůjčování zdravotnické dokumentace pacientů na vyžádání oprávněných osob (znalci, znalecké ústavy apod.) ve smyslu z.č.20/1966 Sb., v platném znění. V rámci právní osvěty byl pravidelně měsíčně zasílán tematický příspěvek do Zpravodaje HL.

HL nebyla nucena v období r. 2011 řešit soudní cestou žádnou náhradu škody za poškození zdraví v souvislosti s poskytováním zdravotní péče, žádný pracovněprávní spor ani nebyla na léčebnu podána žádná jiná žaloba či trestní oznámení. Nebylo zahájeno ani neprobíhalo žádné soudní řízení. V oblasti pohledávek bylo pokračováno v již zahájených a rozpracovaných věcech. Pokračovala aktualizace a vydávání interních právních předpisů.

## Interní audit a kontrolní činnost

Činnost interního auditu probíhala v roce 2011 v souladu s platnými předpisy pro IA. Sestavený plán auditu vycházel z identifikace rizik zaznamenaných v „Katalogu rizik HL dle IA“, cílů stanovených vedením léčebny a kapacitními možnostmi interního auditu. Mimořádné audity byly provedeny na základě příkazu ředitele HL. Jednalo se o dva rozsáhlé audity zaměřené na efektivitu využívání všech prostor léčebny doplněné o výše úvazků a počty zaměstnanců pracujících v daných prostorách nebo o provozní doby pracovišť. Audit č. 1 se týkal pouze zdravotnických objektů, ve kterých je poskytována lůžková léčebná nebo ambulantní péče. Audit č. 2 zahrnoval ostatních prostory léčebny tj. administrativní budovy, školu, technické, skladové prostory.

Zprávy z auditu byly projednány s příslušnými náměstky. Součástí závěrečné zprávy byla uložená doporučení, která byla náměstky přijata. Interním auditem jsou evidována a průběžně vyhodnocována jejich plnění.

Interní auditor se neustále průběžně vzdělává, v prosinci 2011 mu bylo přiznáno profesní označení Interní auditor ve veřejné správě – asistent, který udělil Výbor pro certifikaci Sekce veřejné správy při ČIIA.

## Vnitřní kontrolní systém HL

Vnitřní kontrolní systém (VKS) je nedílnou součástí řízení léčebny. Jeho nastavení v prostředí HL je upraveno směrnicí S 01 004 „Vnitřní kontrolní systém“ v souladu s prováděcí vyhláškou č. 416/2004 Sb. zákona č. 320/2001 Sb. o finanční kontrole ve veřejné správě.

V HL tvoří základní strukturu VKS tyto činnosti:

- řídicí kontroly předběžné, průběžné a následné
- kontroly zabezpečované vedoucími zaměstnanci HL
- audity kvality
- technické kontroly
- šetření prováděná interním auditem

V roce 2011 byly prováděny:

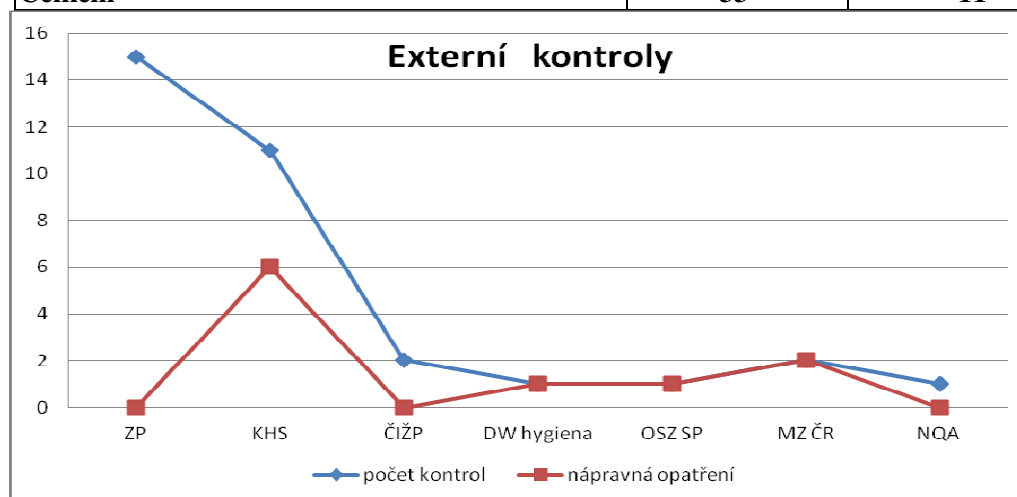
- **Řídicí kontroly** předběžné, průběžné, následné jsou prováděny v HL v souladu s platnými předpisy a jejich dodržování je dále průběžně sledováno formou vnitřních kontrol. Z těchto kontrol nevzešla žádná doporučení k nápravě, pouze na místě bylo v některých případech řešeno upozorněním.
- **Kontroly zabezpečované vedoucími zaměstnanci** jsou zaměřeny na získávání včasných informací o plnění stanovených úkolů, vzniku závažných nedostatků v činnosti řízených úseků nebo případných rizik, plnění nápravných opatření přijatých k odstranění zjištěných nedostatků. Kontrolní činnost je součástí jejich pracovních povinností a tato povinnost je zakotvena i v popisech pracovních funkcí. Pololetní hodnotící zprávy z kontrolních činností jsou vedoucími zaměstnanci zasílány také internímu auditorovi, který provádí jejich vyhodnocení a pravidelný reporting pro ředitele HL. Plány, vyhodnocování kontrol, stejně tak jednotlivé zápisy z kontrol nejsou všemi náměstky řádně a v termínech předkládány v souladu s S 01 004 „Vnitřní kontrolní systém“.
- **Audity kvality** jsou plánovány a vyhodnocovány představitelem vedení pro kvalitu, který odpovídá za funkčnost, udržování a zdokonalování systému kvality a splňování akreditivů SAK ČR. Představiteli vedení pro kvalitu je metodicky podřízen představitel vedení pro jakost, který zodpovídá za naplňování požadavků norem ISO v rámci pracoviště ortopedické protetiky. Oba systémy, řízení kvality i jakosti splnily své plány auditů. Z provedených auditů nevzešla žádná nápravná opatření. Drobné závady či nedostatky byly průběžně řešeny.
- **Technické kontroly**  
Technické kontroly jsou na úseku technického odboru (TO) prováděny systematicky:
  - Dle ročního plánu kontrol, který vydává náměstek HTS pro jednotlivé odbory HTS. Jedná se například o tyto kontroly :
    - dodržování stavebního zákona na úseku TO
    - využívání pracovní doby na úseku TO
    - kontrola pracovních příkazů na úseku údržby HL
    - kontrola včasného vystavování podkladů pro fakturaci

- kontrola činnosti správce na oddělení
- kontrola dodržování Provozního řádu náhradního zdroje
- 1x ročně kontrola technického a stavebního stavu veškerých budov, komunikací a areálu HL v rámci prověrek BOZP.
- Namátkové a preventivní kontroly například:
  - kontrola stavu oken v objektech HL
  - kontrola stavu dveří v objektech HL v návaznosti na bezproblémový provoz pavilonů
  - kontrola uchycení sprchových sedaček v návaznosti na vzniklou nežádoucí událost
  - kontrola pracovišť umístěných ve sklepních prostorách pavilonů, kde byla v minulosti zjištěna nadměrná vlhkost obvodového zdiva
  - kontrola stavu venkovního veř. osvětlení atd.

### Externí kontroly

V roce 2011 bylo v HL provedeno 33 externích kontrol státních i nestátních organizací. Jejich evidenci je v útvaru interního auditu. Podrobná zpráva viz příloha.

| Kontrolní orgán                                | Počet vykonaných kontrol | Počet uložených nápravných opatření |
|--|--------------------------|-------------------------------------|
| Zdravotní pojišťovny (14x VZP, 1x OZP)         | 15                       | 1                                   |
| Krajská hygienická stanice                     | 11                       | 6                                   |
| Česká inspekce životního prostředí             | 2                        | 0                                   |
| DW hygiena Rajhrad                             | 1                        | 1                                   |
| Odborový svaz zdravotnictví a sociální péče ČR | 1                        | 1                                   |
| Ministerstvo zdravotnictví ČR                  | 2                        | 2                                   |
| NQA  | 1                        | 0                                   |
| <b>Celkem</b>                                  | <b>33</b>                | <b>11</b>                           |



Externí kontroly byly zaměřeny na:

- doklady vykázané zdravotní péče, farmakoterapie, PZT, preskripce, dopravu
- provoz plynové kotelny, spalovny
- provoz bazénů a kvalitu bazénových vod
- kontrolu stravovacího provozu, dodržování HACCP
- dodržování zák. č. 258/2000 Sb., Vyhl. 195/2005 Sb. na zákrokovém sálku, zdravotnických odděleních, stravovacím provozu
- bezpečnost a ochranu zdraví při práci, pracovní prostředí a pracovní podmínky
- archivace dokumentů a aktivit projektů týkající se poskytnuté dotace
- dodržování provozních řádů zdravotnických oddělení

Nápravná opatření:

Z provedených kontrol byla přijata nápravná opatření:

- interním sdělením specifikovat správnost zápisu vč. zdůvodnění požadované přepravy pacienta sanitním vozem v dokumentaci pacienta
- odstranění drobných závad provozního charakteru v provozu odboru výživy a stravování, instalace vzduchotechniky
- 1x úprava schodiště
- 1x dodržení správného postupu při aplikaci elektrod na rehabilitaci dle zák. 25/2000 Sb. a Vyhl. 195/2005 Sb.
- 1x správné uložení a používání jednorázových papírových ručníků dle zákona č. 258/2000 Sb.
- 2x doplnění popisu vedení oddělené účetní evidence u dotace
- 1x správné vedení agendy vyplývající z provozního řádu bazénu
- 2x zajištění kvality bazénové vody dle zákonných limitů

Oproti roku 2010 došlo ke snížení četnosti uložených nápravných opatření vyplývajících z nedodržení zákonných limitů stanovených pro kvalitu bazénové vody z 45% na 28%.

V celkovém souhrnu byla u bazénů provedena tato opatření:

- instalace UV zářičů,
- výměna řídicí jednotky pro sledování ukazatelů bazénové vody,
- instalace absorbéru vlhkosti vzduchu,
- opakované proškolení obsluhy bazénu.

Při externích, interních kontrolách, interních auditech za rok 2011 nebyly zjištěny případy, nasvědčující spáchání trestného činu nebo neoprávněného použití veřejných prostředků ve smyslu ustanovení § 22 odst. 6 zákona č. 320/2001 Sb. o finanční kontrole ve veřejné správě v platném znění. Nebyly evidovány žádné nedostatky, které by zásadním způsobem nepříznivě ovlivnily činnost léčebny. Vyskytly se drobné, formální nedostatky vzniklé normální lidskou chybou, přehlédnutím či opomenutím. Systémové chyby v organizaci a vedení léčebny nebyly zjištěny.

V rámci systémového hledání úspor, snahy o zvýšení efektivity práce, ochrany dat a osobních údajů byly v roce 2011 v léčebně zavedeny:

- systém elektronické aukce
- elektronický systém požadavků na výdaj
- auditní program AuditPro pro IT (změna programu z důvodu fúze původní dodavatelské firmy)
- postupné, systémové rušení lokálních tiskáren a přechod na síťové tiskárny s úspornějším tiskem
- k prosinci 2011 ukončení zkušebního provozu controllingového programu a přechod na ostrou verzi
- zakoupení čtecího zařízení čárového kódu pro sklad protetické technologie

Zavedený vnitřní kontrolní systém v HL je hodnocen z pohledu IA jako přiměřený a účinný.